

PAGE 2-10	ENGLISH
PAGE 11-19	DEUTSCH
PAGE 20-28	NEDERLANDS
PAGE 29-37	POLSKI
PAGE 38-46	ESPAÑOL
PAGE 47-55	ITALIANO
PAGE 56-64	FRANÇAIS
PAGE 65-73	SVENSKA

Thank you for choosing our products.

This user manual is designed to guide you through the purpose of use, safety, storage and maintenance and application of your product.

Please select your preferred language from the options above and scroll to the required language.

Any remarks? Please contact your Loadlok/Roland contactperson!

Contact info on our websites: www.loadlok.com and www.roland.eu

PRODUCT USER MANUAL

FREIGHTLOK BEAMS

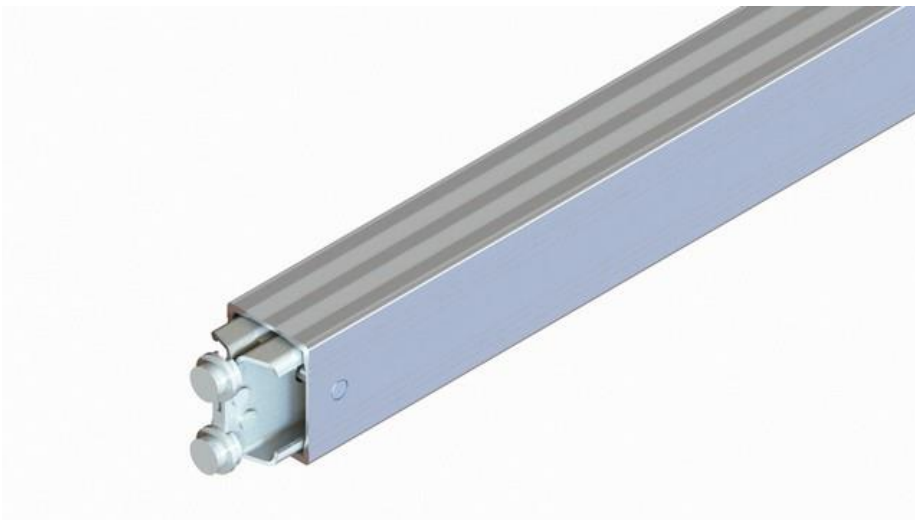
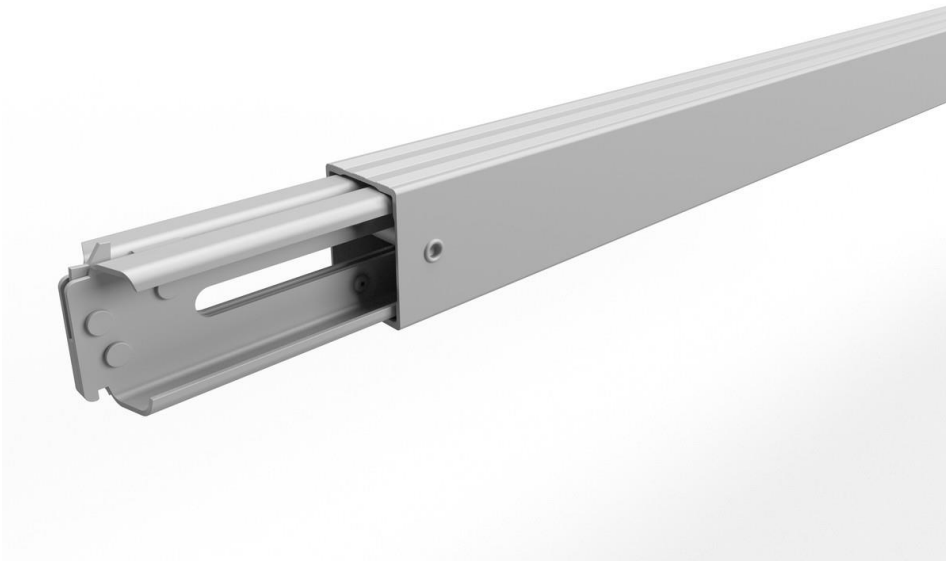
LOADLOK
CLEVER IN CARGO CONTROL



Version: 1.0

Creator: Thomas Perri

Creation Date: April 2024



PRODUCT USER MANUAL

FREIGHTLOK BEAMS



Table of Contents:

1. Introduction

1. Welcome

2. General Information

1. Loading Safety Systems
2. Information

3. Purpose of Use

1. Intended Use
2. Inappropriate Use

4. Safety

1. General Safety Guidelines

5. Storage and Maintenance

1. Maintenance, Care and Storage
2. Disposal
3. Packaging
4. Discard

6. Application

1. General Installation Remarks
2. Installation

FREIGHTLOK BEAMS

1. Introduction

1. Welcome:

Welcome to the world of reliable cargo securing with the LOADLOK FreightLok Beams. Please read this product manual carefully and don't hesitate to contact your LOADLOK/ROLAND contact person if you have any questions. Further information you can find at www.loadlok.com

2. General Information

1. Loading Safety Systems:

In general, it is important to use LOADLOK loading safety systems only for load securing in accordance with EN 12195.

Pay particular attention to ensuring that all attachment points, such as load securing tracks, double decking tracks, floor fittings or similar components, along with their connections to and integration with the vehicle's body, can withstand the necessary securing forces.

The calculation and execution of load securing procedures must be carried out exclusively by trained professionals.

Not all Load Securing Systems are freely combinable with each other.

LOADLOK products are designed and manufactured for long-term use.

2. Information:

- The LOADLOK load securing tool complies with the REACH guidelines.
- A "CE"-marking is not possible for this tool, as there is no corresponding EU directive.
- Compliance with the ROHS guidelines is not possible as it is not an electronic device.
- All LOADLOK load securing tools are designed for easy cleaning.
However, the suitability of using the LOADLOK load securing tool in the context of food transportation and its integration into an HACCP concept must be separately verified by the user.
- Some products are independently certified. Details about the certificate and testing procedure can be found on the product label.

FREIGHTLOK BEAMS

3. Purpose of Use

1. Intended Use:

- Load Securing in both the direction of travel and against it (Blocking Capacity BC).
- Distributed force application
- Usable only in combination with suitable anchor points, with the weakest link determining the maximum overall capacity.
- Usable for horizontal positioning.
- Usable as double decking system (PayLoad Capacity PC)
- Anchor points and surfaces must be kept dry, clean and free from frost.
- Temperature range to be maintained from -20 to +80 degrees Celsius.
- When applying a point load, the load securing capacity must be separately determined.
- Usage is only allowed within the values specified on the product label.

2. Improper Use:

- Damaged and deformed load securing tools or anchor points, as well as their connections to and combination with the trailer body, are not to be used.
- Do not use for purposes other than the intended use specified in above points.

FREIGHTLOK BEAMS

4. Safety

1. General Safety Instructions:

- Use only according to intended purpose.
- Local occupational safety regulations must always be observed.
- We recommend wearing gloves and safety shoes.
- When removing load securing tools, ensure that the cargo remains stationary and cannot fall.
- Read this manual carefully before using the load securing tools.
- During transportation, secure unused load securing tools, like securing cargo against shifting.

FREIGHTLOK BEAMS

5. Storage and Maintenance

1. Maintenance, Care and Storage:

- LOADLOK load securing tools must be inspected at least once a year by a qualified person.
- Moving parts should be kept operational. In general, moving parts of our products do not need to be lubricated; however, if lubrication is performed, ensure that the used greases/oils comply with a possible HACCP concept.
- Make sure the product is discarded when not functional or damaged.
- Avoid using corrosive cleaners to prevent corrosion.
- When used in humid climates, ensure regular ventilation of the air to prevent premature corrosion.
- Keep components clean, dust-free, dry and frost-free.
- Keep tools away from salts and chemicals.
- Maintenance and servicing should only be performed by the manufacturer or persons authorized by the manufacturer.
- Any independent modification of LOADLOK load securing tools will void all warranty claims and any product certifications.

2. Disposal:

- Products that have reached the end of their service life must be disposed of properly, following locally applicable guidelines.

3. Packaging:

- Open the packaging carefully to avoid damaging the products.

4. Discard:

- Visible cracks in the material.
- Noticeable deformations or dents, as well as kinks.
- Sharp edges, e.g., due to material break-offs or deformations.
- Changes in material thickness, e.g., due to abrasion or rust.
- Restricted or missing functionality.
- Missing or loose parts, such as screws, rivets, pins, nuts, Velcro straps, etc.
- Absent or illegible product labels.

6. Application

1. General Installation Remarks:

- Inspect the LOADLOK load securing tool for damage, loose parts, and correct functionality of all force-transmitting components before each use.
- Ensure all locking levers and mechanisms are fully closed and engaged or verify their correct positions. The use of lever extensions on tensioning elements is not allowed.
- LOADLOK load securing tools must always be used on horizontal level.
- Use outside the defined working range is not allowed.

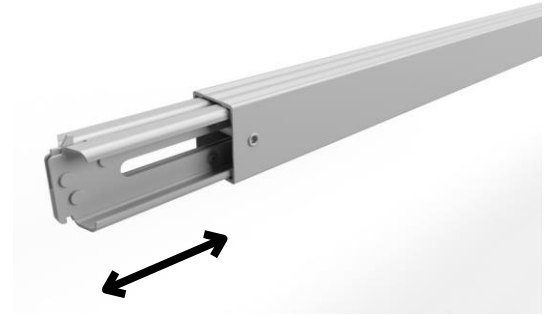
PRODUCT USER MANUAL

FREIGHTLOK BEAMS

6.2 Installation:

6.2.1

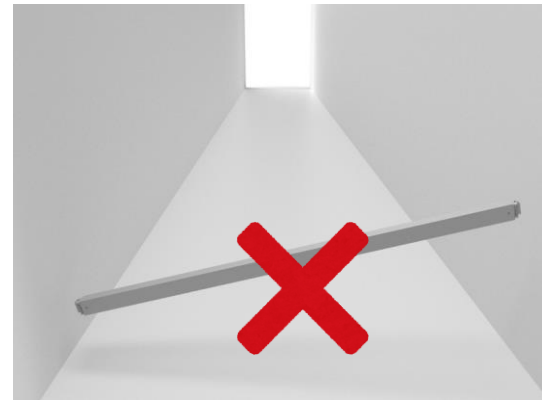
Adjust the length of the FreightLok Beam by pulling out/in the sliding profile on both sides of the beam.



6.2.2

Make sure you use the beam only horizontal from one side of the trailer to the other side.

Diagonal use is not allowed.



6.2.3

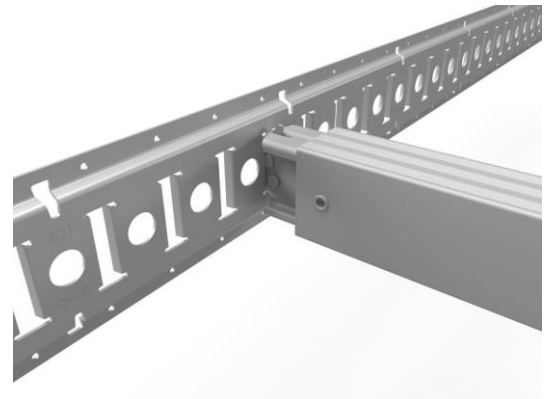
Beams with Trigger-Head:

Place the head of the beam into a rectangular hole of the load securing track. Make sure the beam is used the right way up. See here.

Top



Bottom

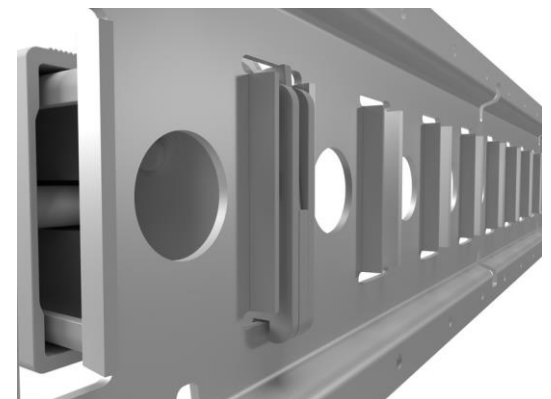


Beams with round Plug-Head:

Place the head of the beam into a round hole of the load securing track.

6.2.4

Make sure the head of the beam is locked into the track. It is locked when you can not pull the beam out of the load securing track without pulling the trigger of the beam head.



FreightLok Beams with round Plug-Head can be pulled out of the load securing track without pulling a trigger.

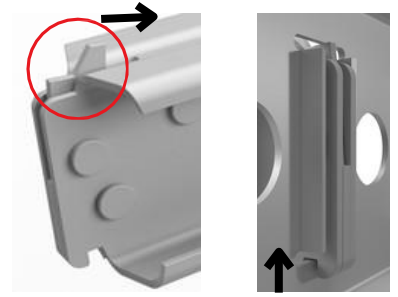
PRODUCT USER MANUAL

FREIGHTLOK BEAMS

6.2.5

To release the beam and take it out of the load securing track, pull the trigger on the top of the beam head and move up the beam inside the load securing track a little bit - so the beam is not locked in anymore into the track.

FreightLok Beams with round Plug-Head you can take out of the load securing track without pulling a trigger.



Any questions? Please contact us!
www.loadlok.com

BEDIENUNGSANLEITUNG

FREIGHTLOK LADEBALKEN

LOADLOK
CLEVER IN CARGO CONTROL

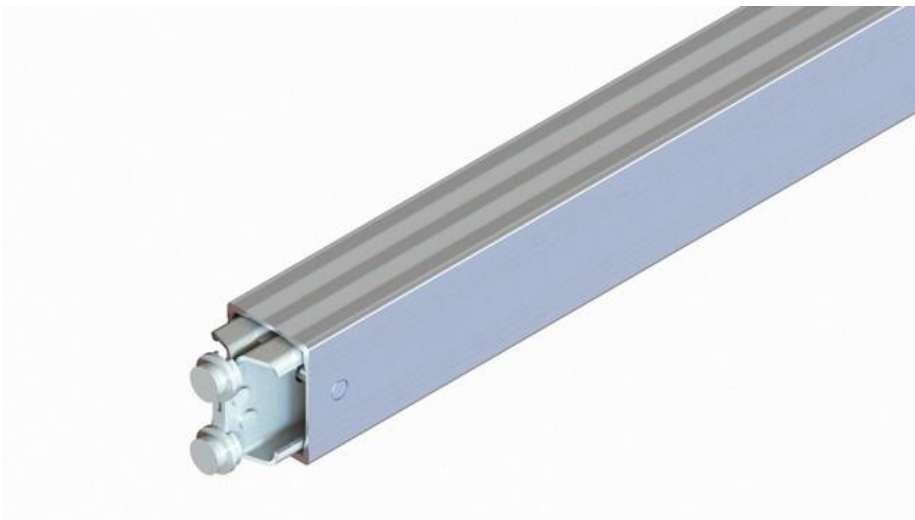
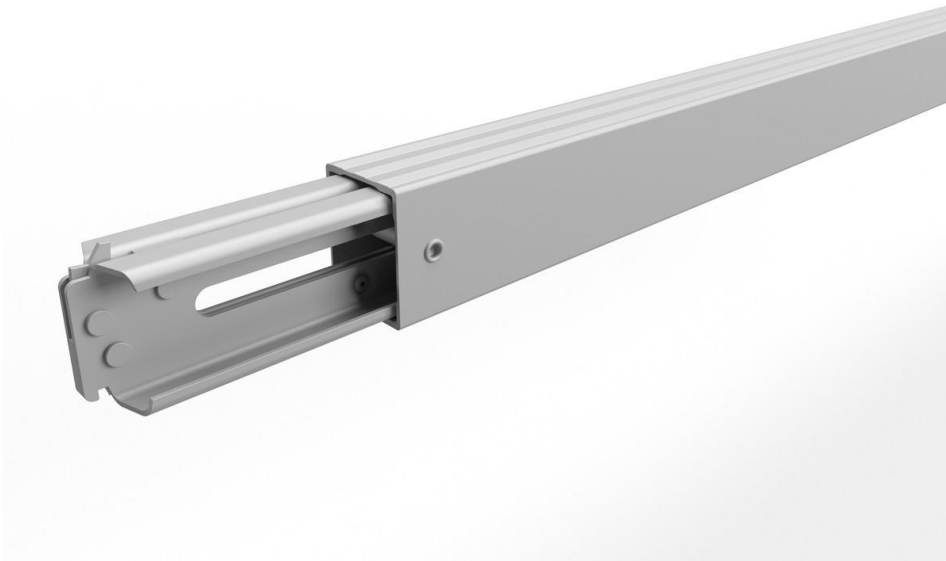


Version: 1.0

Verfasser: Thomas Perri

Erstellungsdatum: April

2024



Das Inhaltsverzeichnis:

1. Einführung

1. Willkommen

2. Allgemeine Informationen

1. Ladungssicherungssysteme
2. Informationen

3. Zweck der Verwendung

1. Verwendungszweck
2. Unangemessene Verwendung

4. Sicherheit

1. Allgemeine
Sicherheitsrichtlinien

5. Lagerung und Instandhaltung

1. Wartung, Pflege und Lagerung
2. Entsorgung
3. Verpackung
4. Ablegen

6. Installation

1. Allgemeine Hinweise zur
Installation
2. Einrichtung

1. Einführung

1. Herzlich willkommen:

Willkommen in der Welt der zuverlässigen Ladungssicherung mit den LOADLOK FreightLok Ladebalken. Bitte lesen Sie dieses Produkthandbuch sorgfältig durch und zögern Sie nicht, Ihren LOADLOK/ROLAND-Ansprechpartner zu kontaktieren, wenn Sie Fragen haben.

Weitere Informationen finden Sie unter www.loadlok.com

2. Allgemeine Informationen

1. Ladungssicherungssysteme:

Generell ist es wichtig, LOADLOK-Ladungssicherungssysteme nur zur Ladungssicherung nach EN 12195 zu verwenden.

Achten Sie besonders darauf, dass alle Befestigungspunkte, wie z. B. Ladungssicherungsschienen, Doppelstockschienen, Bodenbeschläge oder ähnliche Bauteile, sowie deren Verbindung und Einbindung in den Fahrzeugaufbau, den erforderlichen Sicherungskraften standhalten.

Die Berechnung und Durchführung von Ladungssicherungsmaßnahmen darfausschließlich von geschultem Fachpersonal durchgeführt werden.

Nicht alle Ladungssicherungssysteme sind frei miteinander kombinierbar. LOADLOK-Produkte sind für den langfristigen Einsatz konzipiert und gefertigt.

2. Informationen:

- Das LOADLOK-Ladungssicherungssystem entspricht den REACH-Richtlinien.
- Eine "CE"-Kennzeichnung ist für dieses Produkt nicht möglich, da es keine entsprechende EU-Richtlinie gibt.
- Die Einhaltung der ROHS-Richtlinien ist nicht möglich, da es sich nicht um ein elektronisches Gerät handelt.
- Alle LOADLOK-Ladungssicherungssysteme sind für eine einfache Reinigung ausgelegt. Die Eignung des LOADLOK-Tools zur Ladungssicherung im Rahmen von Lebensmitteltransporten und die Einbindung in ein HACCP-Konzept muss jedoch vom Anwender gesondert geprüft werden.
- Einige Produkte sind unabhängig zertifiziert. Einzelheiten über das Zertifikat und das Prüfverfahren finden Sie auf dem Produktetikett.

3. Zweck der Verwendung

1. Verwendungszweck:

- Ladungssicherung sowohl in als auch gegen Fahrtrichtung (Blocking Capacity BC).
- Verteilte Krafteinleitung
- Nur in Verbindung mit geeigneten Anschlagpunkten verwendbar, wobei das schwächste Glied die maximale Gesamttragfähigkeit bestimmt.
- Verwendbar für horizontale Positionierung.
- Einsetzbar als Doppelstocksystem (PayLoad Capacity PC)
- Verankerungspunkte und Oberflächen müssen trocken, sauber und frostfrei gehalten werden.
- Einzuhaltender Temperaturbereich von -20 bis +80 Grad Celsius.
- Beim Aufbringen einer Punktlast muss die Ladungssicherungsfähigkeit gesondert ermittelt werden.
- Die Verwendung ist nur innerhalb der auf dem Produktetikett angegebenen Werte zulässig.

2. Unsachgemäße Verwendung:

- Beschädigte und verformte Ladungssicherungssysteme oder Anschlagpunkte sowie deren Verbindungen zum und Kombination mit dem Anhänger Aufbau dürfen nicht verwendet werden.
- Nicht für andere als die oben genannten Verwendungszwecke verwenden.

4. Sicherheit

1. Allgemeine Sicherheitshinweise:

- Nur für den vorgesehenen Zweck verwenden.
- Örtliche Arbeitsschutzvorschriften sind stets zu beachten.
- Wir empfehlen, Handschuhe und Sicherheitsschuhe zu tragen.
- Beim Entfernen von Ladungssicherungssystemen ist darauf zu achten, dass die Ladung stehen bleibt und nicht herunterfallen kann.
- Lesen Sie dieses Handbuch sorgfältig durch, bevor Sie die Ladungssicherungswerkzeuge benutzen.
- Sichern Sie während des Transports unbenutzte Ladungssicherungssysteme, wie z. B. Ladungssicherung gegen Verrutschen.

5. Lagerung und Wartung

1. Wartung, Pflege und Lagerung:

- LOADLOK-Ladungssicherungssysteme müssen mindestens einmal im Jahr von einer qualifizierten Person überprüft werden.
- Bewegliche Teile sollten funktionsfähig gehalten werden. Im Allgemeinen brauchen bewegliche Teile unserer Produkte nicht geschmiert zu werden; falls doch geschmiert wird, ist sicherzustellen, dass die verwendeten Fette/Öle einem möglichen HACCP-Konzept entsprechen.
- Stellen Sie sicher, dass das Produkt entsorgt wird, wenn es nicht funktioniert oder beschädigt ist.
- Verwenden Sie keine ätzenden Reinigungsmittel, um Korrosion zu vermeiden.
- Bei Verwendung in feuchtem Klima ist für eine regelmäßige Belüftung zu sorgen, um vorzeitige Korrosion zu verhindern.
- Halten Sie die Bauteile sauber, staubfrei, trocken und frostfrei.
- Halten Sie Werkzeuge von Salzen und Chemikalien fern.
- Wartung und Instandhaltung sollten nur vom Hersteller oder von ihm autorisierten Personen durchgeführt werden.
- Jegliche eigenständige Modifikation von LOADLOK-Ladungssicherungssystemen führt zum Erlöschen aller Garantieansprüche und Produktzertifizierungen.

2. Entsorgung:

- Produkte, die das Ende ihrer Lebensdauer erreicht haben, müssen unter Beachtung der örtlich geltenden Richtlinien ordnungsgemäß entsorgt werden.

3. Verpackung:

- Öffnen Sie die Verpackung vorsichtig, um eine Beschädigung der Produkte zu vermeiden.

4. Ablegen:

- Sichtbare Risse im Material.
- Auffällige Verformungen oder Beulen sowie Knicke.
- Scharfe Kanten, z. B. durch Materialausbrüche oder Verformungen.
- Veränderungen der Materialstärke, z. B. durch Abrieb oder Rost.
- Eingeschränkte oder fehlende Funktionalität.
- Fehlende oder lose Teile, wie Schrauben, Nieten, Stifte, Muttern, Klettbander usw.
- Fehlende oder unleserliche Produktetiketten.

6. Installation

1. Allgemeine Hinweise zur Installation:

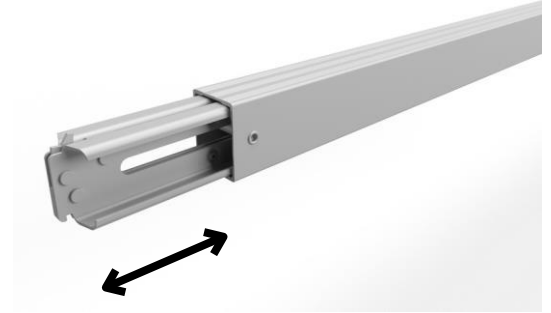
- Überprüfen Sie das LOADLOK-Ladungssicherungssystem vor jedem Gebrauch auf Beschädigungen, lose Teile und korrekte Funktion aller kraftübertragenden Bauteile.
- Vergewissern Sie sich, dass alle Verriegelungshebel und -mechanismen vollständig geschlossen und eingerastet sind, oder überprüfen Sie ihre korrekte Position. Die Verwendung von Hebelverlängerungen an Spannelementen ist nicht zulässig.
- LOADLOK-Ladungssicherungssysteme müssen immer in der horizontalen Ebene eingesetzt werden.
- Eine Verwendung außerhalb des festgelegten Arbeitsbereichs ist nicht zulässig.

BEDIENUNGSANLEITUNG FREIGHTLOK LADEBALKEN

6.2 Einbau:

6.2.1

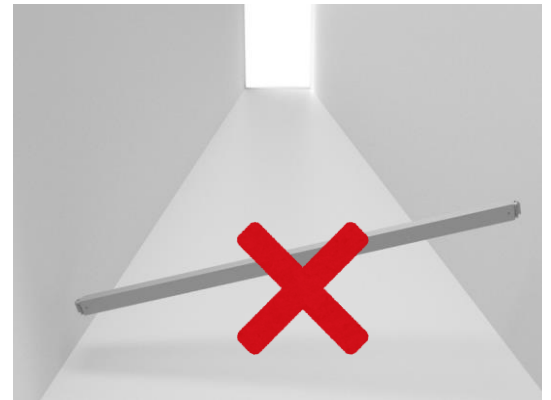
Stellen Sie die Länge des FreightLok Ladebalkens ein, indem Sie das Schiebeprofil auf beiden Seiten des Balkens herausziehen/verschieben.



6.2.2

Achten Sie darauf, dass Sie den Ladebalken nur waagrecht von einer Seite des Anhängers zur anderen Seite verwenden.

Eine diagonale Verwendung ist nicht zulässig.



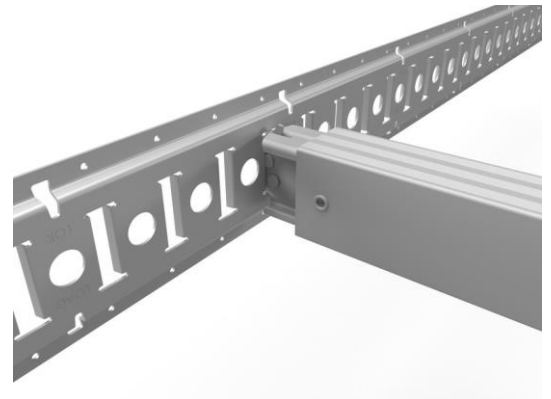
6.2.3

Ladebalken mit Trigger-Head:

Stecken Sie den Kopf des Ladebalkens in ein rechteckiges Loch der Ladungssicherungsschiene. Achten Sie darauf, dass der Ladebalken richtig herum eingesetzt wird. Siehe hier.

oben

Unten

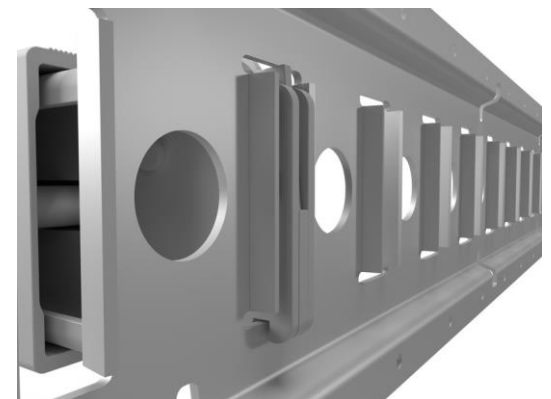


Ladebalken mit rundem Steckkopf:

Stecken Sie den Kopf des Ladebalkens in ein rundes Loch der Ladungssicherungsschiene.

6.2.4

Vergewissern Sie sich, dass der Kopf des Ladebalkens in der Schiene verriegelt ist. Er ist verriegelt, wenn Sie den Balken nicht aus der Ladungssicherungsschiene herausziehen können, ohne den Auslöser des Balkenkopfes zu betätigen.

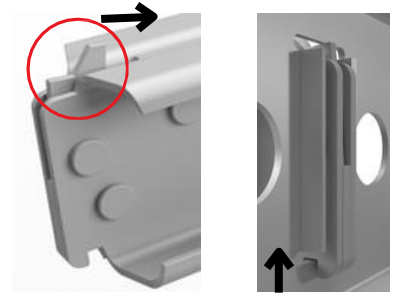


FreightLok Ladebalken mit rundem Steckkopf können aus der Ladungssicherungsschiene gezogen werden, ohne einen Abzug zu betätigen.

BEDIENUNGSANLEITUNG FREIGHTLOK LADEBALKEN

6.2.5

Um den Ladebalken zu entriegeln und aus der Ladungssicherungsschiene zu nehmen, ziehen Sie den Auslöser oben am Balkenkopf und schieben Sie den Ladebalken in der Ladungssicherungsschiene ein wenig nach oben - so dass der Ladebalken nicht mehr in der Schiene eingerastet ist.



FreightLok Ladebalken mit rundem Steckkopf können Sie aus der Ladungssicherungsschiene herausnehmen, ohne einen Abzug zu betätigen.

Haben Sie Fragen? Bitte
kontaktieren Sie uns!
www.loadlok.com

PRODUCT

LOADLOK
CLEVER IN CARGO CONTROL

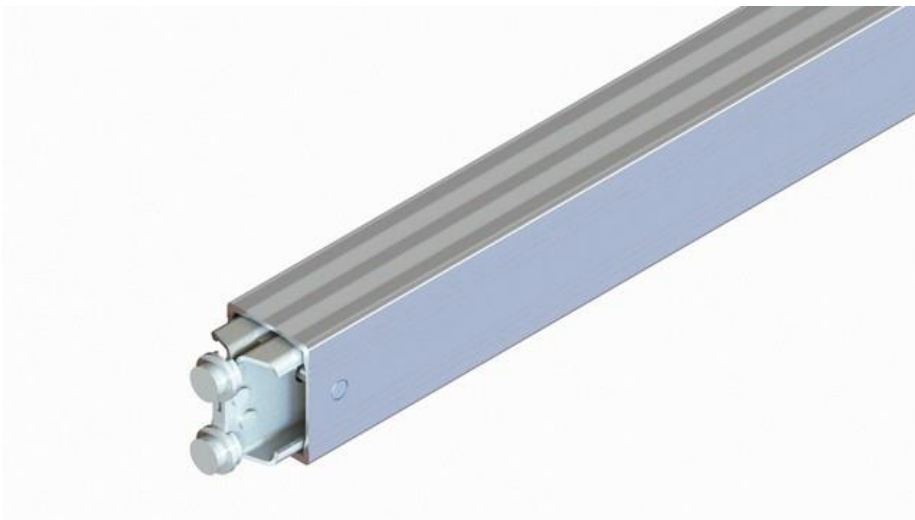
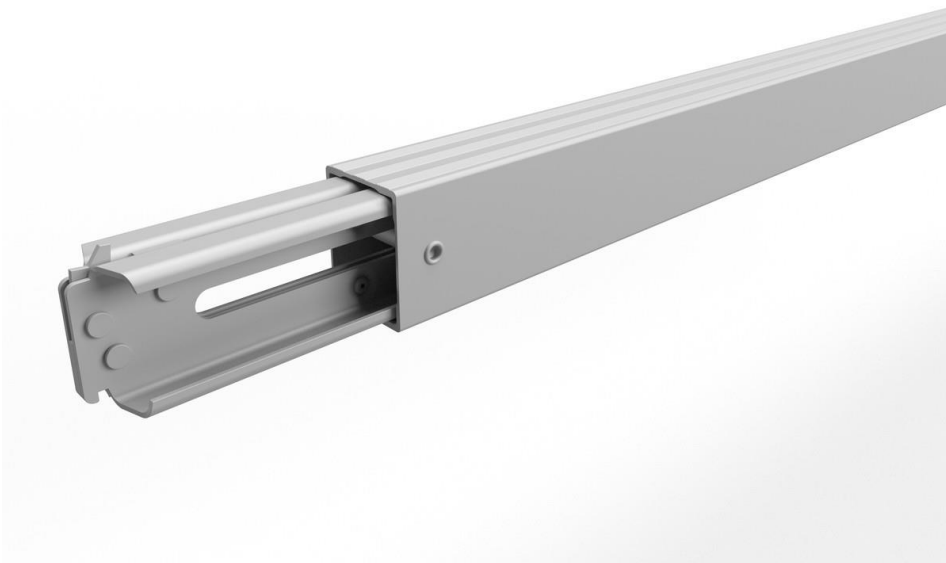


GEBRUIKERSHANDLEIDING FREIGHTLOK STUWBALKEN

Versie: 1.0

Auteur: Thomas Perri

Aanmaakdatum: April 2024



PRODUCT

GEBRUIKERSHANDLEIDING

FREIGHTLOK STUWBALKEN

Inhoudsopgave:

1. Inleiding

1. Welkom

2. Algemene informatie

1. Veiligheidssystemen voor laden
2. Informatie

3. Doel van gebruik

1. Beoogd gebruik
2. Ongepast gebruik

4. Veiligheid

1. Algemene veiligheidsrichtlijnen

5. Opslag en onderhoud

1. Onderhoud, verzorging en opslag
2. Verwijdering
3. Verpakking
4. Gooi weg

6. Toepassing

1. Algemene opmerkingen over de installatie
2. Installatie

PRODUCT

GEbruikersHANDLEIDING

FREIGHTLOK STUWBALKEN

1. Inleiding

1. Welkom:

Welkom in de wereld van betrouwbare ladingzekering met de LOADLOK FreightLok Balken. Lees deze producthandleiding zorgvuldig door en aarzel niet om bij vragen contact op te nemen met uw LOADLOK/ROLAND contactpersoon.

Meer informatie vindt u op www.loadlok.com

2. Algemene informatie

1. Laadveiligheidssystemen:

In het algemeen is het belangrijk om LOADLOK ladingsbeveiligingssystemen alleen te gebruiken voor het zekeren van ladingen in overeenstemming met EN 12195. Zorg er in het bijzonder voor dat alle bevestigingspunten, zoals ladingszekeringsrails, dubbeldeksrails, vloerbevestigingen of soortgelijke onderdelen, samen met hun verbindingen met en integratie in de carrosserie van het voertuig, bestand zijn tegen de benodigde bevestigingskrachten.

De berekening en uitvoering van procedures voor het vastzetten van ladingen mag uitsluitend worden uitgevoerd door getrainde professionals.

Niet alle ladingzekeringssystemen zijn vrij met elkaar te combineren.

LOADLOK producten zijn ontworpen en vervaardigd voor langdurig gebruik.

2. Informatie:

- De LOADLOK ladingzekering voldoet aan de REACH richtlijnen.
- Een "CE"-markering is niet mogelijk voor dit gereedschap, omdat er geen overeenkomstige EU-richtlijn is.
- Voldoen aan de ROHS-richtlijnen is niet mogelijk omdat het geen elektronisch apparaat is.
- Alle LOADLOK lastbeveiligingsgereedschappen zijn ontworpen voor eenvoudige reiniging. De geschiktheid van het gebruik van het LOADLOK ladingszekeringshulpmiddel in de context van voedseltransport en de integratie ervan in een HACCP-concept moet echter afzonderlijk door de gebruiker worden geverifieerd.
- Sommige producten zijn onafhankelijk gecertificeerd. Details over het certificaat en de testprocedure zijn te vinden op het productlabel.

PRODUCT

GEbruikersHANDLEIDING

FREIGHTLOK STUWBALKEN

3. Doel van gebruik

1. Beoogd gebruik:

- Lading zekeren in zowel de rijrichting als tegen de rijrichting in (Blokkeervermogen BC).
- Gedistribueerde krachttoepassing
- Alleen te gebruiken in combinatie met geschikte ankerpunten, waarbij de zwakste schakel de maximale totale capaciteit bepaalt.
- Bruikbaar voor horizontale positionering.
- Bruikbaar als dubbeldeks systeem (PayLoad Capacity PC)
- Ankerpunten en oppervlakken moetendroog, schoon en vorstvrij worden gehouden.
- Temperatuurbereik van -20 tot +80 graden Celsius.
- Bij het aanbrengen van een puntbelasting moet het draagvermogen afzonderlijk worden bepaald.
- Gebruik is alleen toegestaan binnen de waarden die op het productlabel staan vermeld.

2. Onjuist gebruik:

- Beschadigde en vervormde lastbevestigingsmiddelen of ankerpunten en hun verbindingen met en combinatie met de aanhangwagenbak mogen niet worden gebruikt.
- Niet gebruiken voor andere doeleinden dan het beoogde gebruik dat in de bovenstaande punten is aangegeven.

PRODUCT

GEBRUIKERSHANDLEIDING

FREIGHTLOK STUWBALKEN

4. Veiligheid

1. Algemene veiligheidsinstructies:

- Alleen gebruiken voor het beoogde doel.
- Lokale veiligheidsvoorschriften moeten altijd worden nageleefd.
- We raden aan handschoenen en veiligheidsschoenen te dragen.
- Zorg er bij het verwijderen van de ladingzekering voor dat de lading stil blijft staan en niet kan vallen.
- Lees deze handleiding zorgvuldig door voordat u de lastzekering gebruikt.
- Zet tijdens het transport ongebruikte gereedschappen voor het vastzetten van de lading vast, zoals het vastzetten van lading tegen verschuiven.

PRODUCT

GEBRUIKERSHANDLEIDING

FREIGHTLOK STUWBALKEN

5. Opslag en onderhoud

1. Onderhoud, verzorging en opslag:

- LOADLOK lastzekeringsgereedschap moeten minste eenmaal per jaar worden geïnspecteerd door een gekwalificeerd persoon.
- Bewegende onderdelen moeten operationeel blijven. Over het algemeen hoeven bewegende delen van onze producten niet gesmeerd te worden; als er toch gesmeerd wordt, zorg er dan voor dat de gebruikte vetten/oliën voldoen aan een mogelijk HACCP-concept.
- Zorg ervoor dat het product wordt weggegooid als het niet functioneert of beschadigd is.
- Vermijd het gebruik van bijtende reinigingsmiddelen om corrosie te voorkomen.
- Zorg bij gebruik in een vochtig klimaat voor regelmatige ventilatie van de lucht om voortijdige corrosie te voorkomen.
- Houd de onderdelen schoon, stofvrij, droog en vorstvrij.
- Houd gereedschap uit de buurt van zouten en chemicaliën.
- Onderhoud en service mogen alleen worden uitgevoerd door de fabrikant of door personen die door de fabrikant zijn geautoriseerd.
- Elke onafhankelijke wijziging aan LOADLOK lastbeveiligingsgereedschap maakt alle garantieclaims en productcertificeringen ongeldig.

2. Verwijdering:

- Producten die het einde van hun levensduur hebben bereikt, moeten op de juiste manier worden afgevoerd volgens de lokaal geldende richtlijnen.

3. Verpakking:

- Open de verpakking voorzichtig om beschadiging van de producten te voorkomen.

4. Weggoien:

- Zichtbare scheuren in het materiaal.
- Merkbare vervormingen of deuken, evenals knikken.
- Scherpe randen, bijvoorbeeld door materiaalbreuk of vervorming.
- Veranderingen in materiaaldikte, bijvoorbeeld door slijtage of roest.
- Beperkte of ontbrekende functionaliteit.
- Ontbrekende of losse onderdelen, zoals schroeven, klinknagels, pennen, moeren, klittenband, enz.
- Afwezige of onleesbare productlabels.

PRODUCT

GEbruikersHANDLEIDING

FREIGHTLOK STUWBALKEN

6. Toepassing

1. Algemene opmerkingen over de installatie:

- Inspecteer het LOADLOK lastzetapparaat voor elk gebruik op beschadigingen, losse onderdelen en de juiste werking van alle krachtoverbrengeende onderdelen.
- Zorg ervoor dat alle vergrendelingshendels en mechanismen volledig gesloten en vergrendeld zijn of controleer hun correcte posities. Het gebruik van hendelverlengstukken op spanelementen is niet toegestaan.
- LOADLOK lastzekeringsgereedschap moet altijd op horizontaal niveau worden gebruikt.
- Gebruik buiten het gedefinieerde werkbereik is niet toegestaan.

PRODUCT

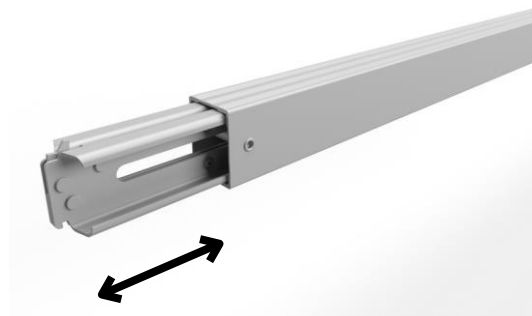
GEbruikersHANDLEIDING

FREIGHTLOK STUWBALKEN

6.2 Installatie:

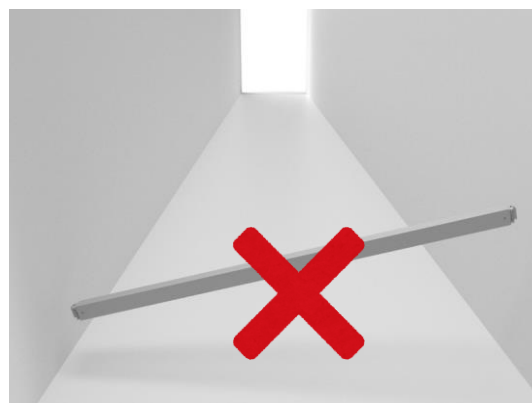
6.2.1

Pas de lengte van de FreightLok balk aan door het schuifprofiel aan beide zijden van de balk naar buiten te trekken.



6.2.2

Zorg ervoor dat je de balk alleen horizontaal van de ene kant van de trailer naar de andere kant gebruikt. Diagonaal gebruik is niet toegestaan.



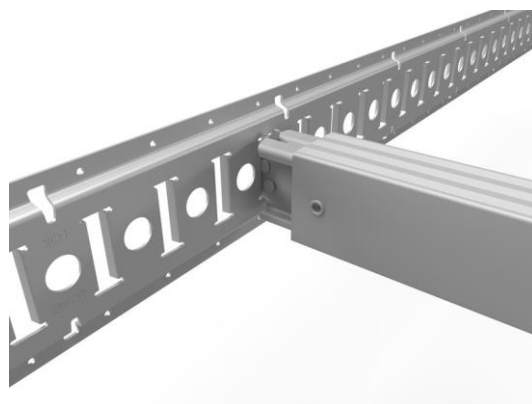
6.2.3

Balken met trekker-kop:

Plaats de kop van de balk in een rechthoekig gat van de lastbeveiligingsrail. Zorg ervoor dat de balk op de juiste manier wordt gebruikt. Zie hier: **bovenkant**



Bodem

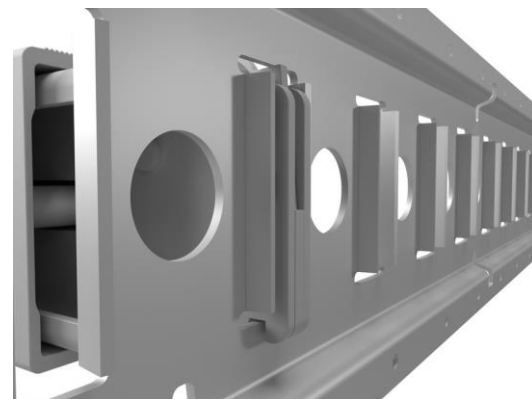


Balken met ronde steekkop:

Plaats de kop van de balk in een rond gat van de lastbeveiligingsrail.

6.2.4

Controleer of de kop van de balk vergrendeld is in de rails. De kop is vergrendeld als je de balk niet uit de ladingbeveiligingsrail kunt trekken zonder aan de trekker van de balkkop te trekken.



FreightLok balken met ronde pluggen kunnen uit de ladingbeveiligingsrail worden getrokken zonder een trekker over te halen.

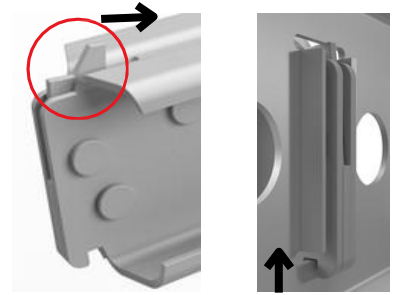
PRODUCT

GEbruikersHANDLEIDING

FREIGHTLOK STUWBALKEN

6.2.5

Om de balk los te maken en uit de ladingbeveiligingsrail te halen, haalt u de trekker aan de bovenkant van de balkkop over en beweegt u de balk een klein stukje omhoog in de ladingbeveiligingsrail - zodat de balk niet meer in de rail vastzit.



FreightLok balken met ronde pluggen die je uit de ladingzekering kunt halen zonder een trekker over te halen.

Vragen? Neem dan contact met ons op! www.loadlok.com

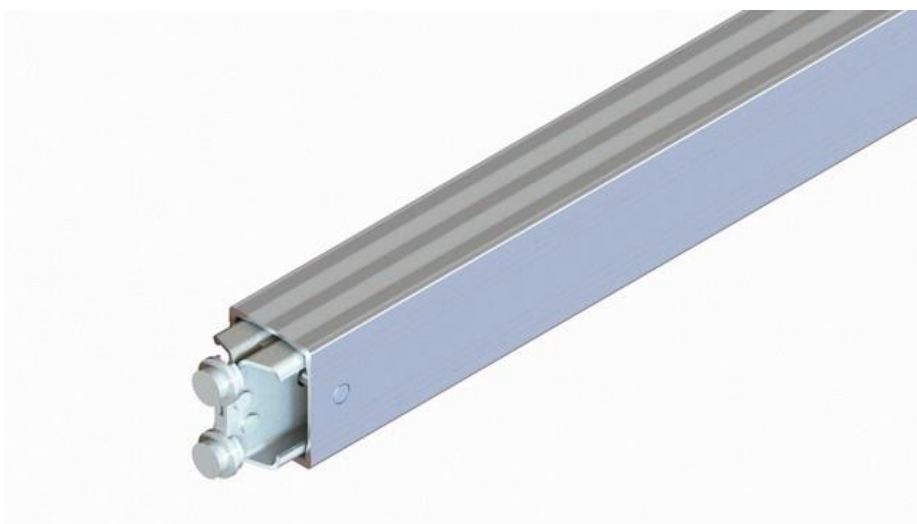
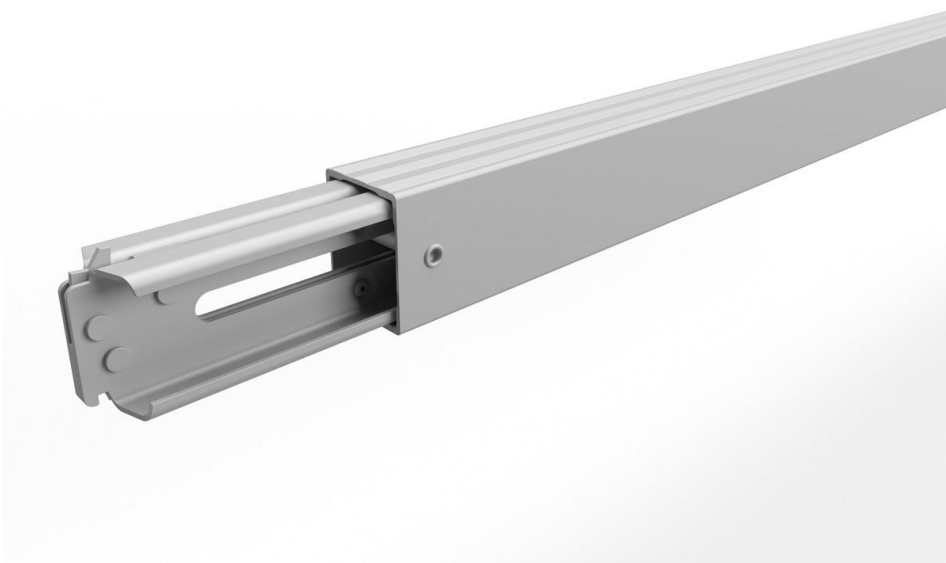
INSTRUKCJA OBSŁUGI PRODUKTU BELKI FREIGHTLOK

Wersja: 1.0

Twórca: Thomas Perri

Data utworzenia:

Kwiecień 2024 r.



INSTRUKCJA OBSŁUGI PRODUKTU BELKI FREIGHTLOK

Spis treści:

1. Wprowadzenie

1. Witamy

2. Informacje ogólne

1. Systemy bezpieczeństwa załadunku
2. Informacje

3. Cel użytkowania

1. Przeznaczenie
2. Niewłaściwe użycie

4. Bezpieczeństwo

1. Ogólne wytyczne dotyczące bezpieczeństwa

5. Przechowywanie i konserwacja

1. Konserwacja, pielęgnacja i przechowywanie
2. Utylizacja
3. Opakowanie
4. Odrzucenie

6. Zastosowanie

1. Ogólne uwagi dotyczące instalacji
2. Instalacja

INSTRUKCJA OBSŁUGI PRODUKTU

BELKI FREIGHTLOK

1. Wprowadzenie

1. Witamy:

Witamy w świecie niezawodnego zabezpieczania ładunku za pomocą belek LOADLOK FreightLok. Prosimy o uważne zapoznanie się z niniejszą instrukcją obsługi produktu i nie wahaj się skontaktować z osobą kontaktową LOADLOK/ROLAND, jeśli masz jakiegokolwiek pytania.

Więcej informacji można znaleźć na stronie www.loadlok.com

2. Informacje ogólne

1. Systemy bezpieczeństwa załadunku:

Ogólnie rzecz biorąc, ważne jest, aby używać systemów zabezpieczających ładunek LOADLOK tylko do zabezpieczania ładunku zgodnie z normą EN 12195.

Należy zwrócić szczególną uwagę na to, aby wszystkie punkty mocowania, takie jak szyny zabezpieczające ładunek, podwójne szyny tarasowe, elementy podłogowe lub podobne komponenty, wraz z ich połączeniami i integracją z nadwoziem pojazdu, mogły wytrzymać niezbędne siły zabezpieczające.

Obliczanie i wykonywanie procedur zabezpieczania ładunku musi być przeprowadzane wyłącznie przez przeszkolonych specjalistów.

Nie wszystkie systemy zabezpieczenia ładunku można ze sobą dowolnie łączyć. Produkty LOADLOK zostały zaprojektowane i wyprodukowane z myślą o długotrwałym użytkowaniu.

2. Informacje:

- Narzędzie do zabezpieczania ładunku LOADLOK jest zgodne z wytycznymi REACH.

- Oznaczenie "CE" nie jest możliwe dla tego narzędzia, ponieważ nie ma odpowiedniej dyrektywy UE.

- Zgodność z wytycznymi ROHS nie jest możliwa, ponieważ nie jest to urządzenie elektroniczne.

- Wszystkie narzędzia do zabezpieczania ładunku LOADLOK zostały zaprojektowane z myślą o łatwym czyszczeniu.

Jednak przydatność narzędzia do zabezpieczania ładunku LOADLOK w kontekście transportu żywności i jego integracji z koncepcją HACCP musi zostać oddzielnie zweryfikowana przez użytkownika.

- Niektóre produkty posiadają niezależne certyfikaty. Szczegóły dotyczące certyfikatu i procedury testowania można znaleźć na etykiecie produktu.

BELKI FREIGHTLOK

3. Cel użytkowania

1. Przeznaczenie:

- Zabezpieczenie ładunku zarówno w kierunku jazdy, jak i przeciwnie do niego (zdolność blokowania BC).
- Zastosowanie siły rozproszonej
- Może być używany tylko w połączeniu z odpowiednimi punktami kotwiczenia, przy czym najsłabsze ogniwo określa maksymalny całkowity udźwig.
- Nadaje się do pozycjonowania poziomego.
- Możliwość zastosowania jako system podwójnego pokładu (Payload Capacity PC)
- Punkty kotwiczenia i powierzchnie muszą być suche, czyste i wolne od mrozu.
- Zakres temperatur do utrzymania od -20 do +80 stopni Celsjusza.
- W przypadku zastosowania obciążenia punktowego należy oddzielnie określić zdolność zabezpieczenia ładunku.
- Użytkowanie jest dozwolone wyłącznie w zakresie wartości określonych na etykiecie produktu.

2. Niewłaściwe użycie:

- Uszkodzone i zdeformowane narzędzia do mocowania ładunku lub punkty kotwiczenia, a także ich połączenia z nadwoziem przyczepy nie mogą być używane.
- Nie używać do celów innych niż określone w powyższych punktach.

BELKI FREIGHTLOK

4. Bezpieczeństwo

1. Ogólne instrukcje bezpieczeństwa:

- Używać wyłącznie zgodnie z przeznaczeniem.
- Należy zawsze przestrzegać lokalnych przepisów bezpieczeństwa pracy.
- Zalecamy noszenie rękawic i obuwia ochronnego.
- Podczas usuwania narzędzi do mocowania ładunku należy upewnić się, że ładunek pozostaje nieruchomy i nie może spaść.
- Przed użyciem narzędzi do mocowania ładunku należy uważnie przeczytać niniejszą instrukcję.
- Podczas transportu należy zabezpieczyć nieużywane narzędzia do zabezpieczania ładunku, takie jak zabezpieczenie ładunku przed przesunięciem.

BELKI FREIGHTLOK

5. Przechowywanie i konserwacja

1. Konserwacja, pielęgnacja i przechowywanie:

- Narzędzia do zabezpieczania ładunku LOADLOK muszą być sprawdzane co najmniej raz w roku przez wykwalifikowaną osobę.
- Części ruchome powinny być sprawne. Ogólnie rzecz biorąc, ruchome części naszych produktów nie muszą być smarowane; jeśli jednak smarowanie jest wykonywane, należy upewnić się, że stosowane smary/oleje są zgodne z możliwą koncepcją HACCP.
- Upewnij się, że produkt jest wyrzucany, gdy nie działa lub jest uszkodzony.
- Unikaj stosowania żrących środków czyszczących, aby zapobiec korozji.
- W przypadku użytkowania w wilgotnym klimacie należy zapewnić regularną wentylację powietrza, aby zapobiec przedwczesnej korozji.
- Komponenty należy utrzymywać w czystości, chronić przed kurzem, wilgocią i mrozem.
- Narzędzia należy przechowywać z dala od soli i chemikaliów.
- Konserwacja i serwisowanie powinny być wykonywane wyłącznie przez producenta lub osoby przez niego upoważnione.
- Wszelkie niezależne modyfikacje narzędzi do zabezpieczania ładunku LOADLOK unieważniają wszelkie roszczenia gwarancyjne i wszelkie certyfikaty produktu.

2. Utylizacja:

- Produkty, których okres użytkowania dobiegł końca, muszą być utylizowane w odpowiedni sposób, zgodnie z lokalnymi wytycznymi.

3. Opakowanie:

- Opakowanie należy otwierać ostrożnie, aby uniknąć uszkodzenia produktów.

4. Odrzuć:

- Widoczne pęknięcia materiału.
- Zauważalne odkształcenia lub wgniecenia, a także załamania.
- Ostre krawędzie, np. z powodu odłamania lub odkształcenia materiału.
- Zmiany grubości materiału, np. z powodu ścierania lub rdzy.
- Ograniczona funkcjonalność lub jej brak.
- Brakujące lub poluzowane części, takie jak śruby, nity, szpilki, nakrętki, paski na rzepy itp.
- Brak lub nieczytelne etykiety produktów.

INSTRUKCJA OBSŁUGI PRODUKTU BELKI FREIGHTLOK

6. Zastosowanie

1. Ogólne uwagi dotyczące instalacji:

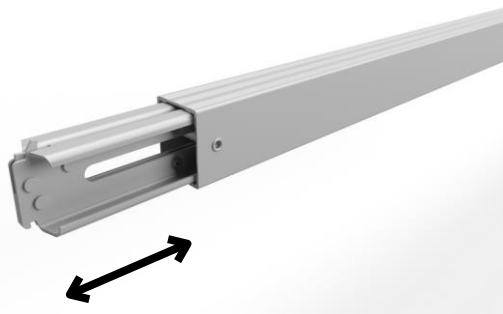
- Przed każdym użyciem należy sprawdzić narzędzie LOADLOK pod kątem uszkodzeń, luźnych części i prawidłowego działania wszystkich elementów przenoszących siłę.
- Należy upewnić się, że wszystkie dźwignie i mechanizmy blokujące są całkowicie zamknięte i zablokowane lub sprawdzić ich prawidłowe położenie. Stosowanie przedłużeń dźwigni na elementach napinających jest niedozwolone.
- Narzędzia do zabezpieczania ładunku LOADLOK muszą być zawsze używane na poziomie.
- Używanie poza zdefiniowanym zakresem roboczym jest niedozwolone.

INSTRUKCJA OBSŁUGI PRODUKTU BELKI FREIGHTLOK

6.2 Instalacja:

6.2.1

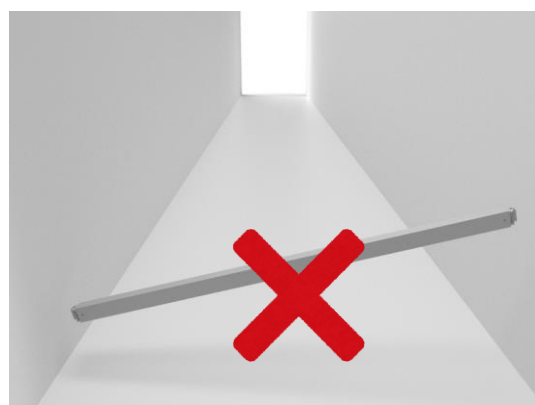
Wyreguluj długość belki FreightLok, wyciągając/wsuwając profil przesuwny po obu stronach belki.



6.2.2

Upewnij się, że używasz belki tylko poziomo i prostopadle do ścian naczepy.

Użycie po przekątnej jest niedozwolone.

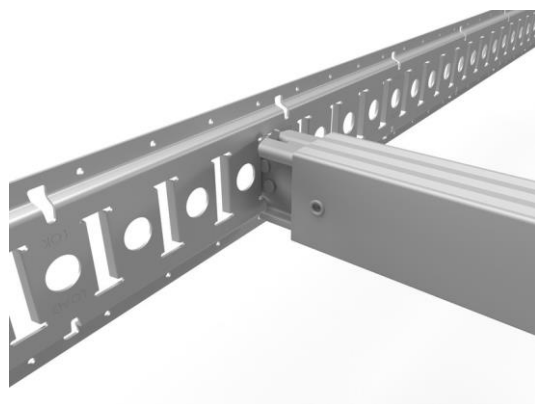


6.2.3

Belki z końcówką zatrzaskową:

Umieść końcówkę belki w prostokątnym otworze listwy zabezpieczającej ładunek. Upewnij się, że belka jest używana w prawidłowy sposób. Rysunek: **Góra**

Dół



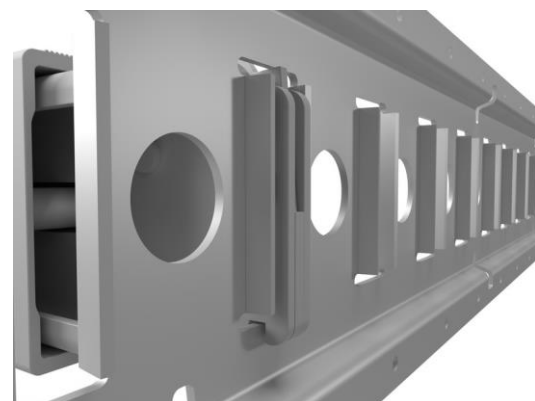
Belki z okrągłą końcówką:

Umieść końcówkę belki w okrągłym otworze listwy zabezpieczającej ładunek.

6.2.4

Upewnij się, że końcówka belki jest zablokowana w listwie. Jest ona zablokowana, gdy nie można wyciągnąć belki z listwy zabezpieczającej ładunek bez pociągnięcia za zatrząsk końcówki belki.

Belki FreightLok z okrągłą końcówką można wyciągnąć z listwy zabezpieczającej ładunek bez pociągania za zatrząsk.

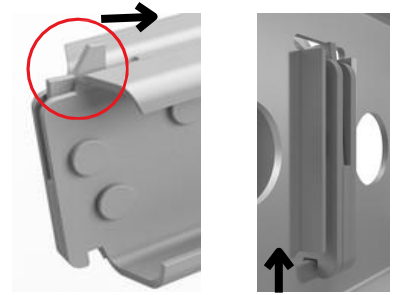


INSTRUKCJA OBSŁUGI PRODUKTU

BELKI FREIGHTLOK

6.2.5

Aby zwolnić belkę i wyjąć ją z listwy zabezpieczającej ładunek, należy pociągnąć za zatrzask na górze końcówki belki i przesunąć nieco belkę w górę wewnątrz listwy zabezpieczającej ładunek - tak, aby belka nie była już zablokowana w listwie.



Belki FreightLok z okrągłą końcówką można wyjąć z szyny zabezpieczającej ładunek bez pociągania za spust.

Jakieś pytania? Prosimy o kontakt!

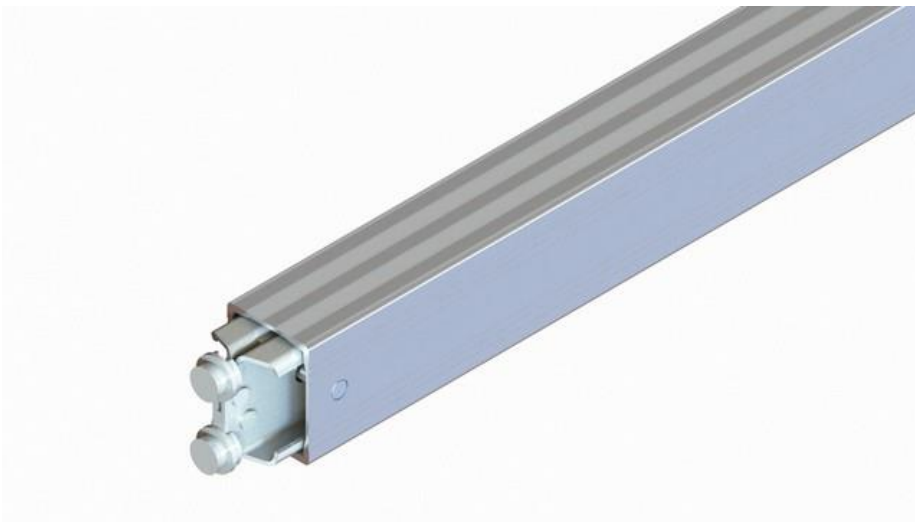
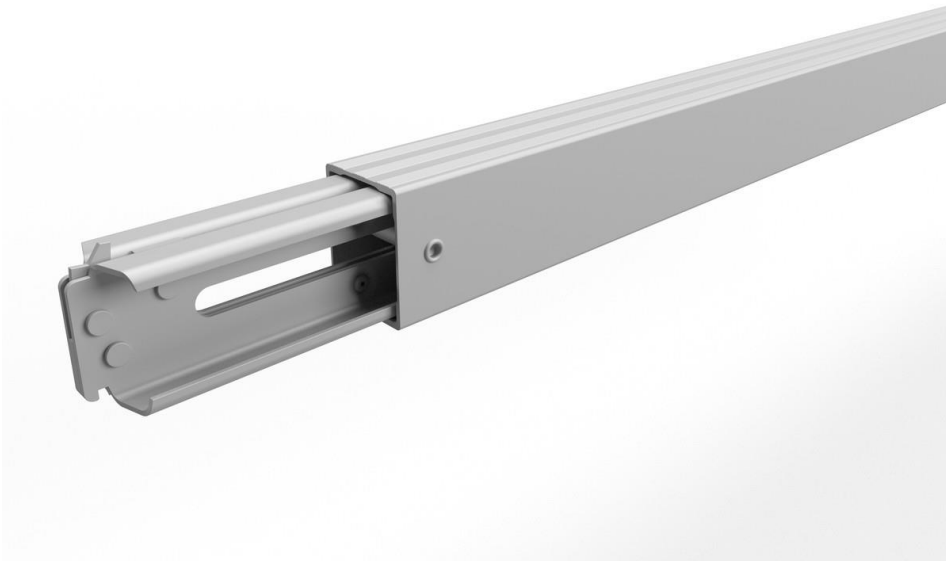
www.loadlok.com

MANUAL DE USUARIO DEL PRODUCTO VIGAS FREIGHTLOK

Versión: 1.0

Creador: Thomas Perri

Fecha de creación: Abril 2024



MANUAL DE USUARIO DEL PRODUCTO VIGAS FREIGHTLOK

Tabla de contenidos:

1. Introducción

1. Bienvenido

2. Información general

1. Sistemas de seguridad de carga
2. Información

3. Finalidad de uso

1. Uso previsto
2. Uso inadecuado

4. Seguridad

1. Normas generales de seguridad

5. Almacenamiento y mantenimiento

1. Mantenimiento, cuidado y almacenamiento
2. Eliminación
3. Embalaje
4. Descartar

6. Aplicación

1. Observaciones generales sobre la instalación
2. Instalación

MANUAL DE USUARIO DEL PRODUCTO

VIGAS FREIGHTLOK

1. Introducción

1. Bienvenido:

Bienvenido al mundo de la sujeción fiable de cargas con las vigas LOADLOK FreightLok. Lea atentamente este manual del producto y no dude en ponerse en contacto con su persona de contacto de LOADLOK/ROLAND si tiene alguna pregunta. Encontrará más información en www.loadlok.com

2. Información general

1. Sistemas de seguridad de carga:

En general, es importante utilizar los sistemas de seguridad de carga LOADLOK únicamente para asegurar la carga de acuerdo con la norma EN 12195.

Preste especial atención a garantizar que todos los puntos de fijación, como los raíles de sujeción de la carga, los raíles de doble piso, los herrajes del suelo o componentes similares, junto con sus conexiones e integración con la carrocería del vehículo, puedan soportar las fuerzas de sujeción necesarias.

El cálculo y la ejecución de los procedimientos de sujeción de cargas debenser realizados exclusivamente por profesionales formados.

No todos los sistemas de sujeción de cargas se pueden combinar libremente entre sí. Los productos LOADLOK están diseñados y fabricados para un uso a largo plazo.

2. Información:

- La herramienta de sujeción de cargas LOADLOK cumple las directrices REACH.
- El marcado "CE" no es posible para esta herramienta, ya que no existe la correspondiente directiva de la UE.
- No es posible cumplir las directrices ROHS, ya que no se trata de un dispositivo electrónico.
- Todas las herramientas de sujeción de cargas LOADLOK están diseñadas para facilitar su limpieza.
No obstante, la idoneidad del uso de la herramienta de aseguramiento de la carga LOADLOK en el contexto del transporte de alimentos y su integración en un concepto APPCC debenser verificada por separado por el usuario.
- Algunos productos cuentan con un certificado independiente. Los detalles sobre el certificado y el procedimiento de prueba se encuentran en la etiqueta del producto.

MANUAL DE USUARIO DEL PRODUCTO VIGAS FREIGHTLOK

3. Finalidad de uso

1. Uso previsto:

- Sujeción de la carga tanto en el sentido de la marcha como en sentido contrario (Capacidad de Bloqueo BC).
- Aplicación de fuerza distribuida
- Utilizable sólo en combinación con puntos de anclaje adecuados, siendo el eslabón más débil el que determina la capacidad máxima total.
- Utilizable para posicionamiento horizontal.
- Utilizable como sistema de doble piso (Capacidad de carga PC)
- Los puntos de anclaje y las superficies deben mantenerse secos, limpios y sin escarcha.
- Rango de temperatura a mantener de -20 a +80 grados centígrados.
- Cuando se aplica una carga puntual, la capacidad de sujeción la carga debe determinarse por separado.
- Sólo se permite su uso dentro de los valores especificados en la etiqueta del producto.

2. Uso inadecuado:

- No deben utilizarse herramientas de sujeción de la carga o puntos de anclaje dañados y deformados, así como sus conexiones y combinación con la carrocería del remolque.
- No utilizar para fines distintos de los especificados en los puntos anteriores.

MANUAL DE USUARIO DEL PRODUCTO VIGAS FREIGHTLOK

4. Seguridad

1. Instrucciones generales de seguridad:

- Utilícelo sólo para el fin previsto.
- Deben respetarse siempre las normas locales de seguridad en el trabajo.
- Se recomienda llevar guantes y calzado de seguridad.
- Al retirar las herramientas de sujeción de la carga, asegúrese de que la carga permanece inmóvil y no puede caerse.
- Lea atentamente este manual antes de utilizar las herramientas de sujeción de la carga.
- Durante el transporte, asegure las herramientas de sujeción de la carga que no utilice, al igual que asegurar la carga para que no se desplace.

VIGAS FREIGHTLOK

5. Almacenamiento y mantenimiento

1. Mantenimiento, cuidado y almacenamiento:

- Las herramientas de sujeción de carga LOADLOK debenser inspeccionadas al menos una vez al año por una persona cualificada.
- Las piezas móviles deben mantenerse operativas. En general, no es necesario lubricar las piezas móviles de nuestros productos; no obstante, si se realiza una lubricación, asegúrese de que las grasas/aceites utilizados cumplen un posible concepto APPCC.
- Asegúrese de desechar el producto cuando no funcione o esté dañado.
- Evite el uso de limpiadores corrosivos para evitar la corrosión.
- Cuando se utilice en climas húmedos, asegúrese de ventilar regularmente el aire para evitar una corrosión prematura.
- Mantenga los componentes limpios, sin polvo, secos y sin escarcha.
- Mantenga las herramientas alejadas de sales y productos químicos.
- El mantenimiento y las revisiones sólo deben ser realizados por el fabricante o por personas autorizadas por éste.
- Cualquier modificación independiente de las herramientas de sujeción de carga LOADLOK anulará todas las reclamaciones de garantía y cualquier certificación del producto.

2. Eliminación:

- Los productos que han llegado al final de su vida útil deben eliminarse adecuadamente, siguiendo las directrices locales aplicables.

3. Embalaje:

- Abra el envase con cuidado para no dañar los productos.

4. Descartar:

- Grietas visibles en el material.
- Deformaciones o abolladuras notables, así como torceduras.
- Bordes afilados, por ejemplo, debido a roturas o deformaciones del material.
- Cambios en el grosor del material, por ejemplo, por abrasión u óxido.
- Funciones restringidas o ausentes.
- Piezas que falten o estén sueltas, como tornillos, remaches, pasadores, tuercas, correas de velcro, etc.
- Etiquetas de los productos ausentes o ilegibles.

MANUAL DE USUARIO DEL PRODUCTO VIGAS FREIGHTLOK

6. Aplicación

1. Observaciones generales sobre la instalación:

- Inspeccione la herramienta de sujeción de carga LOADLOK antes de cada uso para comprobar que no presenta daños, que no hay piezas sueltas y que todos los componentes de transmisión de fuerza funcionan correctamente.
- Asegúrese de que todas las palancas y mecanismos de bloqueo estén completamente cerrados y encajados o verifique su posición correcta. No se permite el uso de extensiones de palanca en los elementos tensores.
- Las herramientas de sujeción de cargas LOADLOK deben utilizarse siempre a nivel horizontal.
- No se permite el uso fuera del rango de trabajo definido.

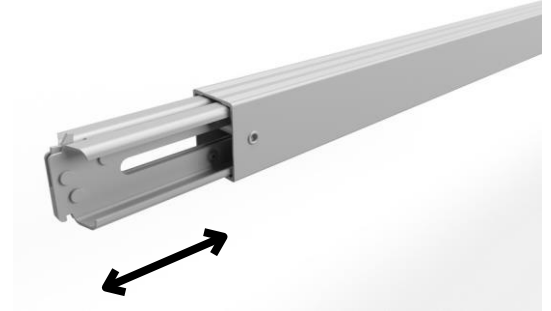
MANUAL DE USUARIO DEL PRODUCTO

VIGAS FREIGHTLOK

6.2 Instalación:

6.2.1

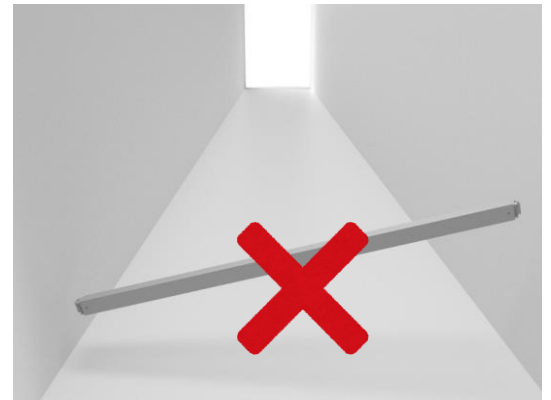
Ajuste la longitud de la viga FreightLok tirando hacia fuera o hacia dentro del perfil deslizante a ambos lados de la viga.



6.2.2

Asegúrese de utilizar la viga sólo horizontal de un lado a otro del remolque.

No se permite el uso en diagonal.



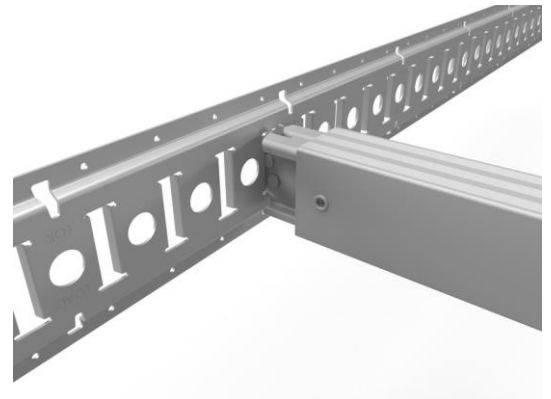
6.2.3

Vigas con cabeza de gatillo:

Coloque la cabeza de la viga en un orificio rectangular del riel de sujeción de la carga. Asegúrese de que la viga se utiliza en el sentido correcto. Ver aquí. **Arriba**



Abajo

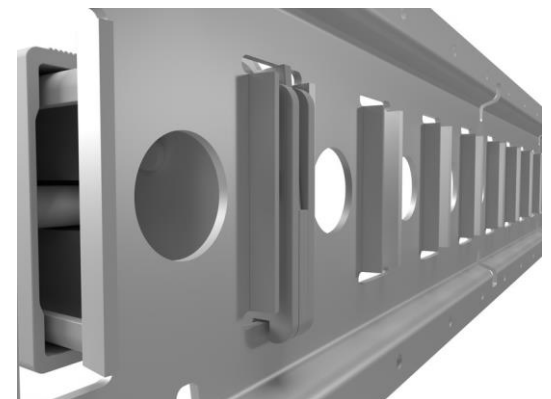


Vigas con cabeza redonda:

Coloque la cabeza de la viga en un orificio redondo del riel de sujeción de la carga.

6.2.4

Asegúrese de que la cabeza de la viga está bloqueada en el raíl. Estará bloqueada cuando no pueda sacar la viga del riel de sujeción de la carga sin apretar el gatillo del cabezal de la viga.



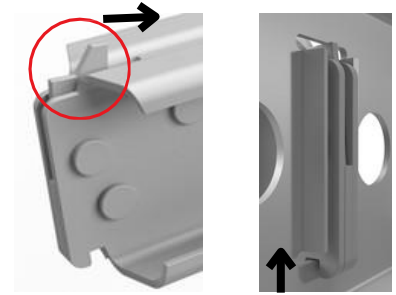
Las vigas FreightLok con cabezal redondo tipo tapón pueden extraerse del riel de sujeción de la carga sin apretar el gatillo.

MANUAL DE USUARIO DEL PRODUCTO

VIGAS FREIGHTLOK

6.2.5

Para liberar la viga y sacarla del riel de sujeción de la carga, apriete el gatillo situado en la parte superior del cabezal de la viga y mueva un poco hacia arriba la viga dentro del riel de sujeción de la carga, de modo que la viga deje de estar bloqueada en el riel.



Vigas FreightLok con cabezal redondo que puede sacar del riel de sujeción de la carga sin apretar el gatillo.

¿Tiene alguna pregunta? Póngase en contacto con nosotros:
www.loadlok.com

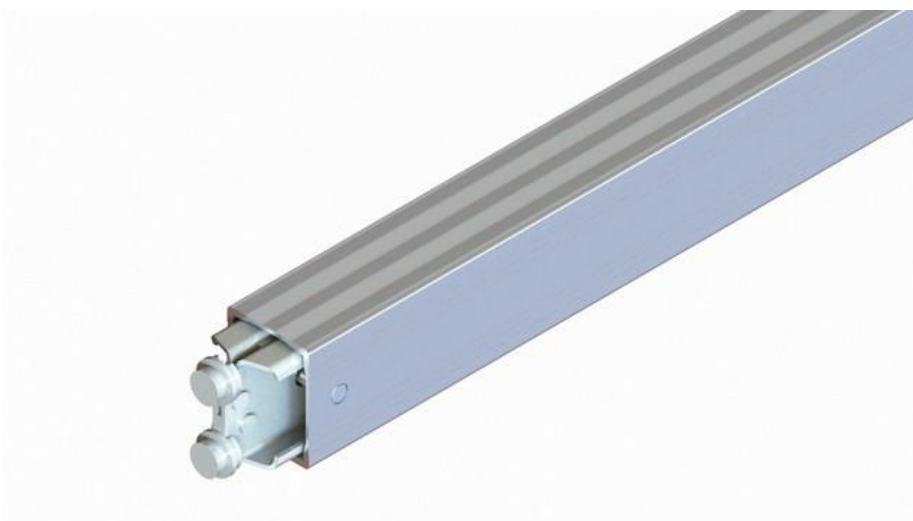
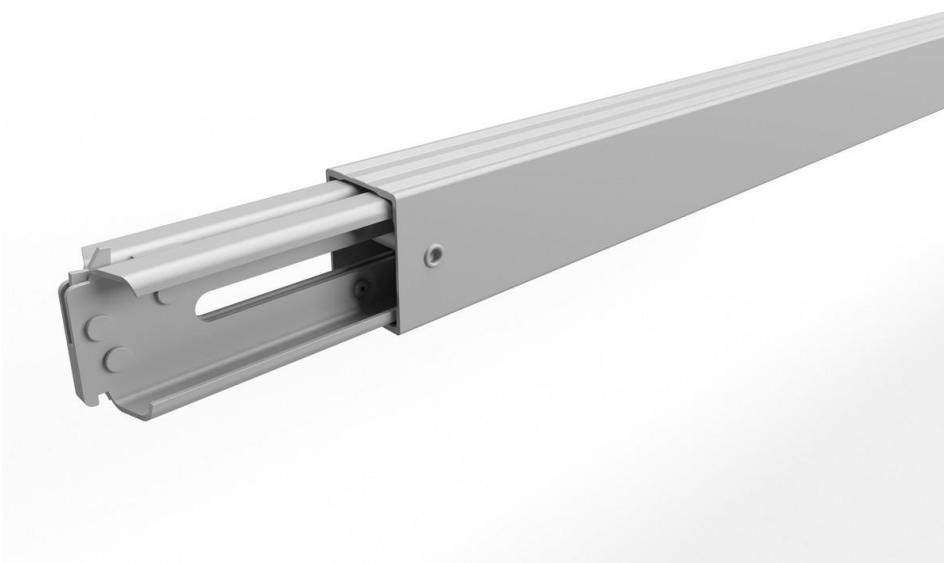
MANUALE D'USO DEL PRODOTTO BARRE FREIGHTLOK

Versione: 1.0

Creatore: Thomas Perri

Data di creazione: Aprile

2024



MANUALE D'USO DEL PRODOTTO BARRE FREIGHTLOK

Indice dei contenuti:

1. Introduzione

1. Benvenuti

2. Informazioni generali

1. Sistemi di sicurezza per il carico
2. Informazioni

3. Scopo dell'utilizzo

1. Uso previsto
2. Uso inappropriato

4. Sicurezza

1. Linee guida generali per la sicurezza

5. Conservazione e manutenzione

1. Manutenzione, cura e conservazione
2. Smaltimento
3. Imballaggio
4. Scartare

6. Applicazione

1. Note generali sull'installazione
2. Installazione

BARRE FREIGHTLOK

1. Introduzione

1. Benvenuti:

Benvenuti nel mondo del fissaggio affidabile del carico con le travi LOADLOK FreightLok. Leggete attentamente il manuale del prodotto e non esitate a contattare il vostro referente LOADLOK/ROLAND per qualsiasi domanda.

Ulteriori informazioni sono disponibili sul sito www.loadlok.com

2. Informazioni generali

1. Sistemi di sicurezza per il carico:

In generale, è importante utilizzare i sistemi di sicurezza LOADLOK solo per il fissaggio del carico in conformità alla norma EN 12195.

Prestare particolare attenzione a garantire che tutti i punti di fissaggio, come i binari di fissaggio del carico, i binari a doppio impalcato, i raccordi per il pavimento o componenti simili, nonché i loro collegamenti e l'integrazione con la carrozzeria del veicolo, siano in grado di resistere alle forze di fissaggio necessarie.

Il calcolo e l'esecuzione delle procedure di fissaggio del carico devono essere eseguiti esclusivamente da professionisti qualificati.

Non tutti i sistemi di fissaggio del carico sono liberamente combinabili tra loro. I prodotti LOADLOK sono progettati e realizzati per un utilizzo a lungo termine.

2. Informazioni:

- Lo strumento di fissaggio del carico LOADLOK è conforme alle linee guida REACH.
- Il marchio "CE" non è possibile per questo strumento, poiché non esiste una direttiva UE corrispondente.
- La conformità alle linee guida ROHS non è possibile in quanto non si tratta di un dispositivo elettronico.
- Tutti gli strumenti di fissaggio del carico LOADLOK sono progettati per una facile pulizia. Tuttavia, l'idoneità dell'uso dello strumento LOADLOK per la messa in sicurezza del carico nel contesto del trasporto di alimenti e la sua integrazione in un concetto HACCP devono essere verificati separatamente dall'utente.
- Alcuni prodotti sono certificati in modo indipendente. I dettagli sul certificato e sulla procedura di test sono riportati sull'etichetta del prodotto.

BARRE FREIGHTLOK

3. Scopo dell'utilizzo

1. Uso previsto:

- Assicurazione del carico sia in direzione di marcia che contro di essa (capacità di blocco BC).
- Applicazione della forza distribuita
- Utilizzabile solo in combinazione con punti di ancoraggio adeguati, con l'anello più debole che determina la capacità massima complessiva.
- Utilizzabile per il posizionamento orizzontale.
- Utilizzabile come sistema a doppio impalcato (Payload Capacity PC)
- I punti di ancoraggio e le superfici devono essere mantenuti asciutti, puliti e privi di gelo.
- Intervallo di temperatura da mantenere da -20 a +80 gradi Celsius.
- Quando si applica un carico puntuale, la capacità di fissaggio del carico deve essere determinata separatamente.
- L'uso è consentito solo entro i valori specificati sull'etichetta del prodotto.

2. Uso improprio:

- Non è consentito utilizzare strumenti di fissaggio del carico o punti di ancoraggio danneggiati e deformati, nonché i loro collegamenti e la loro combinazione con la carrozzeria del rimorchio.
- Non utilizzare per scopi diversi da quelli specificati nei punti precedenti.

BARRE FREIGHTLOK

4. Sicurezza

1. Istruzioni generali di sicurezza:

- Utilizzare solo in base alla destinazione d'uso.
- Le norme di sicurezza sul lavoro locali devono essere sempre rispettate.
- Si consiglia di indossare guanti e scarpe di sicurezza.
- Quando si rimuovono gli strumenti di fissaggio del carico, assicurarsi che il carico rimanga fermo e non possa cadere.
- Leggere attentamente questo manuale prima di utilizzare gli strumenti di fissaggio del carico.
- Durante il trasporto, assicurare gli strumenti di fissaggio del carico inutilizzati, come ad esempio il fissaggio del carico contro lo spostamento.

MANUALE D'USO DEL PRODOTTO

BARRE FREIGHTLOK

5. Conservazione e manutenzione

1. Manutenzione, cura e conservazione:

- Gli strumenti di fissaggio del carico LOADLOK devono essere ispezionati almeno una volta all'anno da una persona qualificata.
- Le parti mobili devono essere mantenute operative. In generale, le parti mobili dei nostri prodotti non devono essere lubrificate; tuttavia, se la lubrificazione viene effettuata, assicuratevi che i grassi/oli utilizzati siano conformi a un eventuale concetto HACCP.
- Assicuratevi che il prodotto venga scartato quando non funziona o è danneggiato.
- Evitare l'uso di detergenti corrosivi per prevenire la corrosione.
- In caso di utilizzo in climi umidi, garantire una regolare ventilazione dell'aria per evitare una corrosione prematura.
- Mantenere i componenti puliti, privi di polvere, asciutti e al riparo dal gelo.
- Tenere gli strumenti lontani da sali e sostanze chimiche.
- La manutenzione e l'assistenza devono essere eseguite esclusivamente dal produttore o da persone da esso autorizzate.
- Qualsiasi modifica indipendente degli strumenti di fissaggio del carico LOADLOK annullerà tutti i diritti di garanzia e le certificazioni del prodotto.

2. Smaltimento:

- I prodotti che hanno raggiunto la fine della loro vita utile devono essere smaltiti correttamente, seguendo le linee guida locali.

3. Imballaggio:

- Aprire la confezione con attenzione per evitare di danneggiare i prodotti.

4. Scartare:

- Crepe visibili nel materiale.
- Deformazioni o ammaccature evidenti, nonché pieghe.
- Spigoli vivi, ad esempio a causa di rotture o deformazioni del materiale.
- Variazione dello spessore del materiale, ad esempio a causa dell'abrasione o della ruggine.
- Funzionalità limitate o mancanti.
- Parti mancanti o allentate, come viti, rivetti, perni, dadi, cinghie di velcro, ecc.
- Etichette dei prodotti assenti o illeggibili.

MANUALE D'USO DEL PRODOTTO BARRE FREIGHTLOK

6. Applicazione

1. Note generali sull'installazione:

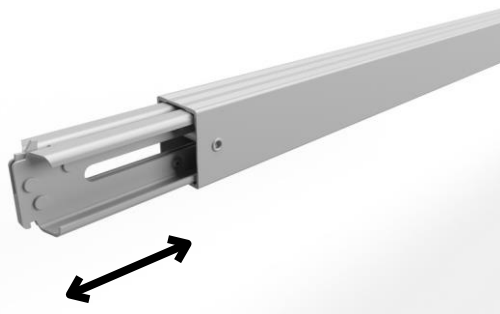
- Prima di ogni utilizzo, verificare che l'attrezzo di fissaggio del carico LOADLOK non sia danneggiato, che non vi siano parti allentate e che tutti i componenti che trasmettono la forza siano correttamente funzionanti.
- Assicurarsi che tutte le leve e i meccanismi di bloccaggio siano completamente chiusi e innestati o verificarne la corretta posizione. Non è consentito l'uso di estensioni della leva sugli elementi di tensionamento.
- Gli strumenti di fissaggio del carico LOADLOK devono sempre essere utilizzati in orizzontale.
- Non è consentito l'uso al di fuori dell'intervallo di lavoro definito.

MANUALE D'USO DEL PRODOTTO BARRE FREIGHTLOK

6.2 Installazione:

6.2.1

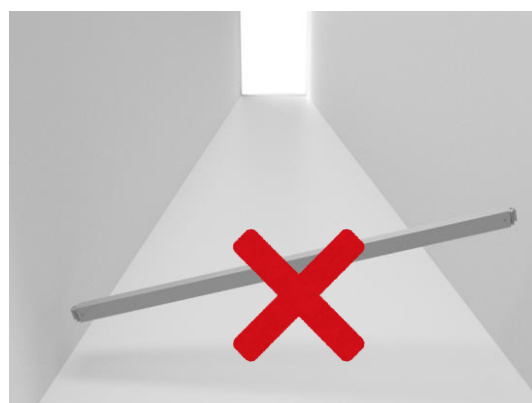
Regolare la lunghezza della barra FreightLok tirando verso l'esterno il profilo scorrevole su entrambi i lati della trave.



6.2.2

Assicuratevi di utilizzare la barra solo in orizzontale da un lato del rimorchio all'altro.

Non è consentito l'uso in diagonale.



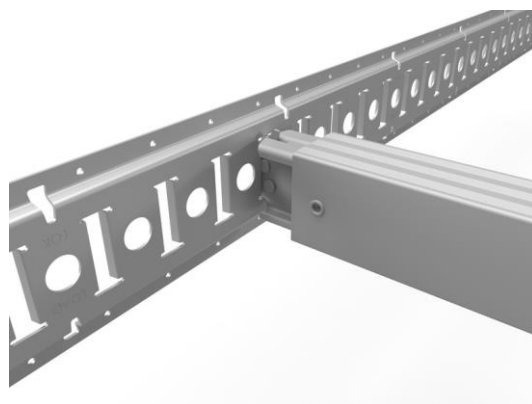
6.2.3

Travi con testa a scatto:

Inserire la testa della barra in un foro rettangolare del binario di fissaggio del carico. Assicurarsi che la trave sia utilizzata nel senso giusto. Vedere qui. **In alto**



Fondo

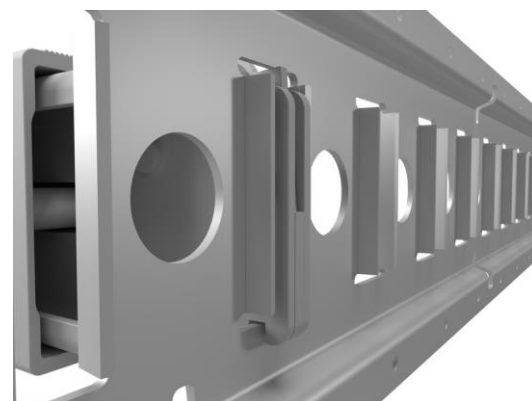


Travi con testa tonda:

Inserire la testa della barra in un foro rotondo del binario di fissaggio del carico.

6.2.4

Assicurarsi che la testa della barra sia bloccata nel binario. È bloccata quando non è possibile estrarre la trave dal binario di fissaggio del carico senza premere il grilletto della testa della trave.



Le travi FreightLok con testa tonda possono essere estratte dal binario di fissaggio del carico senza premere il grilletto.

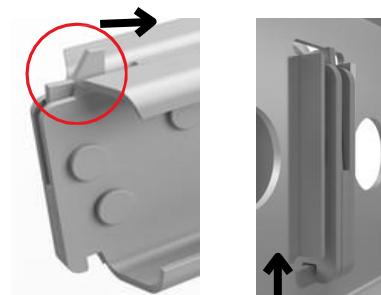
MANUALE D'USO DEL PRODOTTO

BARRA FREIGHTLOK

6.2.5

Per sganciare la trave e toglierla dal binario di fissaggio del carico, premere il grilletto sulla parte superiore della testa della trave e spostare leggermente la trave all'interno del binario di fissaggio del carico, in modo che la trave non sia più bloccata nel binario.

Le travi FreightLok con testa tonda Plug-Head possono essere estratte dal binario di fissaggio del carico senza premere il grilletto.



Domande? Contattateci!

www.loadlok.com

MANUEL D'UTILISATION DES POUTRES D'ARRÊT DE CHARGE FREIGHTLOK

LOADLOK
CLEVER IN CARGO CONTROL



Version : 1.0

Créateur : Thomas Perri

Date de création : Avril

2024

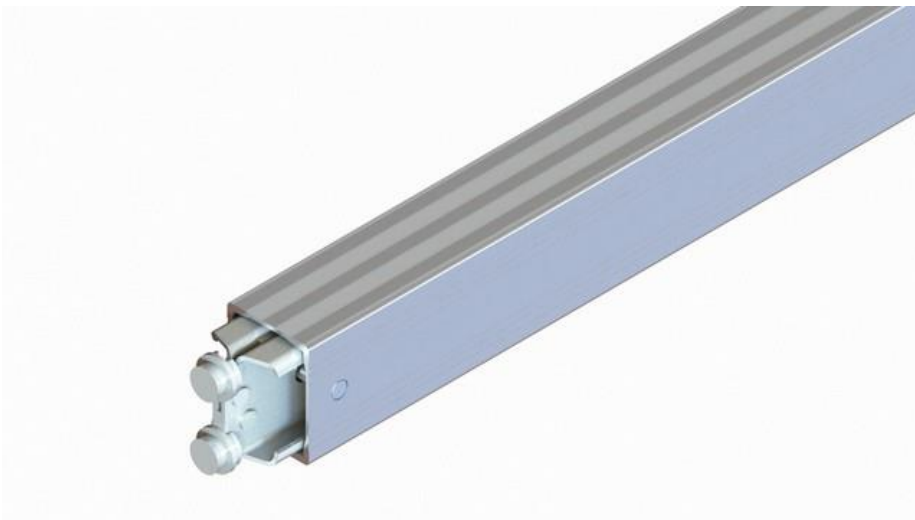
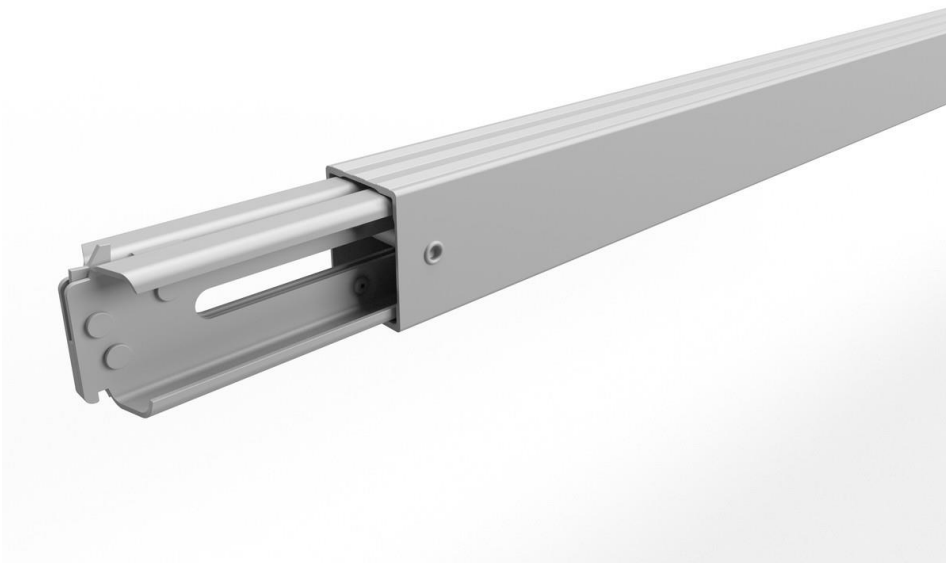


Table des matières :

1. Introduction

1. Bienvenue

2. Informations générales

1. Chargement et sécurité
2. Informations

3. Mode d'utilisation

1. Utilisation Conforme
2. Utilisation inappropriée

4. Sécurité

1. Consignes générales de sécurité

5. Stockage et entretien

1. Entretien, réparation et stockage
2. Élimination
3. Emballage
4. Recyclage

6. Application

1. Remarques générales sur l'installation
2. Installation

1. Introduction

1. Bienvenue :

Bienvenue dans le monde de l'arrimage fiable des marchandises avec les poutres d'arrêt de charge LOADLOK FreightLok. Veuillez lire attentivement ce manuel et n'hésitez pas à contacter votre interlocuteur LOADLOK/ROLAND si vous avez des questions.

Pour plus d'informations, consultez le site www.loadlok.com

2. Informations générales

1. Chargement et sécurité:

En général, il est important d'utiliser les systèmes de sécurisation de charge LOADLOK pour un arrimage de chargement conforme à la norme EN 12195.

Veillez tout particulièrement à ce que tous les points de fixation, tels que les rails d'arrimage, les rails de double plancher, les anneaux au sol ou les composants similaires, ainsi que leurs connexions et leur intégration à la carrosserie du véhicule, puissent résister aux forces d'arrimage nécessaires.

Le calcul et l'exécution de l'arrimage des chargements doivent être effectués exclusivement par des professionnels qualifiés.

Tous les systèmes de sécurisation des charges ne sont pas librement combinables entre eux. Les produits LOADLOK sont conçus et fabriqués pour une utilisation dans la durée.

2. Information :

- Les poutres d'arrêt de charge FreightLok de LOADLOK sont conformes aux directives REACH.
- Les poutres d'arrêt de charge ne sont pas assujetties au marquage "CE", car il n'existe pas de directive européenne les concernant.
- La conformité avec les directives RoHS ne concerne pas les poutres d'arrêt de charge FreightLok car il ne s'agit pas d'équipement électrique ou électronique.
- Toutes les poutres d'arrêt de charges LOADLOK sont conçus pour être facilement nettoyés. Toutefois, la pertinence de l'utilisation de poutre d'arrêt de charge LOADLOK dans le contexte du transport de denrées alimentaires et la conformité à la norme HACCP doivent être vérifiées séparément par l'utilisateur.
- Certains produits sont certifiés par un organisme indépendant. Les détails concernant le certificat et la procédure de test figurent sur l'étiquette du produit.

3. Mode d'utilisation

1. Utilisation conforme :

- Sécurisation de la charge dans les 2 sens de la marche (capacité de blocage BC).
- Application d'une force répartie
- Utilisable uniquement en combinaison avec des points d'ancrage appropriés, le maillon le plus faible déterminant la capacité globale maximale.
- Utilisable en position horizontale
- Utilisable comme système de double plancher (PayLoad Capacity PC)
- Les points d'ancrage et les surfaces doivent être maintenus secs, propres et à l'abri du gel.
- Plage de température à maintenir entre -20 et +80 degrés Celsius.
- Lors de l'application d'une charge ponctuelle, la capacité d'arrimage de la charge doit être déterminée séparément.
- L'utilisation n'est autorisée que dans les limites des valeurs spécifiées sur l'étiquette du produit.

2. Utilisation inappropriée :

- Les poutres d'arrêt de charge ou les points d'ancrage endommagés et déformés ne doivent pas être utilisés. Il faut aussi vérifier que les embouts ne soient pas mal fixés ainsi qu'une mauvaise fixation des rails d'arrimage sur la carrosserie du véhicule.
- Ne pas utiliser les poutres d'arrêt de charge à des fins autres que l'usage prévu spécifié dans les points ci-dessus.

4. Sécurité

1. Consignes générales de sécurité :

- Utiliser uniquement en fonction de l'usage prévu.
- Respectez les réglementations locales en matière de sécurité du travail.
- Il est recommandé de porter des gants et des chaussures de sécurité.
- Lorsque vous retirez les poutres d'arrêt de charge assurez-vous que le chargement reste stable et ne peut pas tomber.
- Lisez attentivement ce manuel avant d'utiliser les poutres d'arrêt de charge .
- Pendant le transport, sécurisez les poutres d'arrêt de charge inutilisées, comme l'arrimage de la cargaison contre tout déplacement.

5. Stockage et entretien

1. Maintenance, entretien et stockage :

- Les poutres d'arrêt de charge LOADLOK doivent être contrôlés au moins une fois par an par une personne qualifiée.
- Les pièces mobiles doivent rester opérationnelles. En général, les pièces mobiles de nos poutres d'arrêt de charge ne nécessitent aucune lubrification ; toutefois, si une lubrification est effectuée, il faut s'assurer que les graisses/huiles utilisées sont conformes à la norme HACCP.
- Veillez à ce que le produit soit mis au rebut s'il ne fonctionne pas ou s'il est endommagé.
- Évitez d'utiliser des nettoyants corrosifs pour prévenir l'oxydation.
- En cas d'utilisation dans des climats humides, assurez une ventilation régulière afin d'éviter une corrosion prématurée.
- Maintenir les composants propres, à l'abri de la poussière, au sec et à l'abri du gel.
- Tenir les poutres d'arrêt de charge à l'écart des sels et autres produits chimiques.
- La maintenance et l'entretien ne doivent être effectués que par le fabricant ou des personnes autorisées par celui-ci.
- Toute modification par un tiers d'une poutre d'arrêt de charge Freightlok de LOADLOK annulera toutes les réclamations au titre de la garantie et toutes les certifications du produit.

2. Élimination :

- Les poutres d'arrêt de charge hors d'usage doivent être éliminés de manière appropriée, conformément aux directives locales en vigueur.

3. Emballage :

- Ouvrez l'emballage avec précaution pour éviter d'endommager les produits.

4. Défauts :

- Fissures visibles dans le matériau.
- Déformations ou bosses notables, ainsi que des plis.
- Arêtes vives, dues par exemple à des ruptures ou à des déformations de matériaux.
- Réduction de l'épaisseur du tube, par exemple en raison de l'abrasion ou de la rouille.
- Fonctionnalité restreinte ou composant manquant.
- Pièces manquantes ou desserrées, telles que vis, rivets, goupilles, écrous, etc.
- Étiquettes de produits absentes ou illisibles.

6. Application

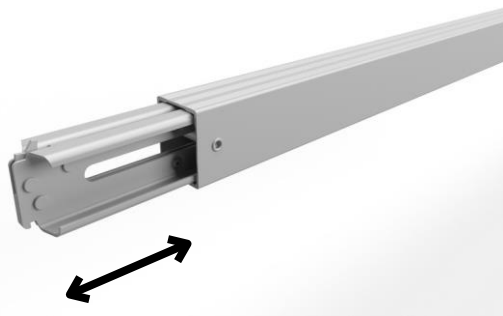
1. Remarques générales sur l'installation :

- Avant chaque utilisation, vérifiez que la poutre d'arrêt de charge LOADLOK n'est pas endommagé, que les pièces ne sont pas desserrées et que tous les composants de transmission de la force sont fonctionnels.
- Assurez-vous que tous les leviers et mécanismes de verrouillage sont complètement fermés, enclenchés et vérifiez qu'ils soient bien positionnés. L'utilisation de rallonges de levier sur les systèmes de tension n'est pas autorisée.
- Les poutres d'arrêt de charge LOADLOK doivent toujours être utilisés à l'horizontale.
- Une utilisation en dehors de la plage de travail définie n'est pas autorisée.

6.2 Installation :

6.2.1

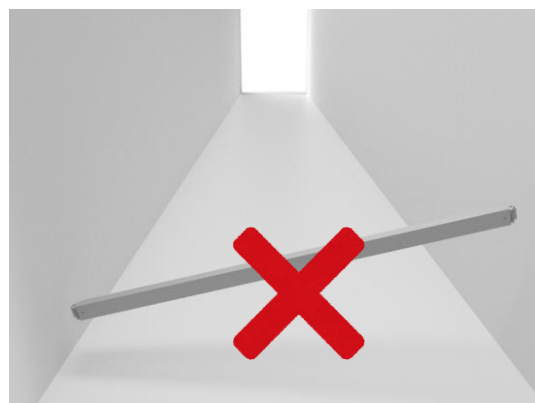
Régler la longueur de la poutre FreightLok en tirant sur le profilé interne coulissant des deux côtés de la poutre.



6.2.2

Veillez à n'utiliser la poutre qu'à l'horizontale, d'un côté à l'autre de la remorque.

Une utilisation en diagonale n'est pas autorisée.



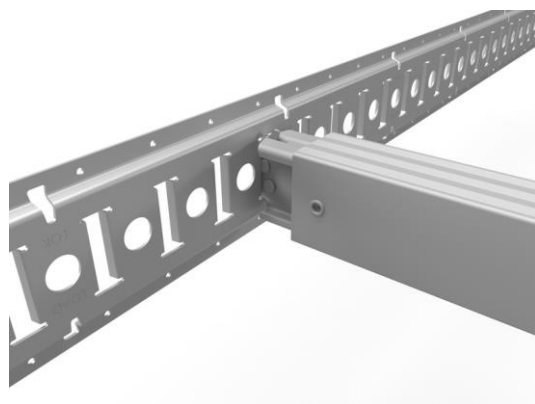
6.2.3

Poutres pour rail universel avec verrouillage:

Placer la tête de la poutre dans un trou rectangulaire du rail d'arrimage. Assurez-vous que la poutre est utilisée dans le bon sens. Voir ici.



Le fond



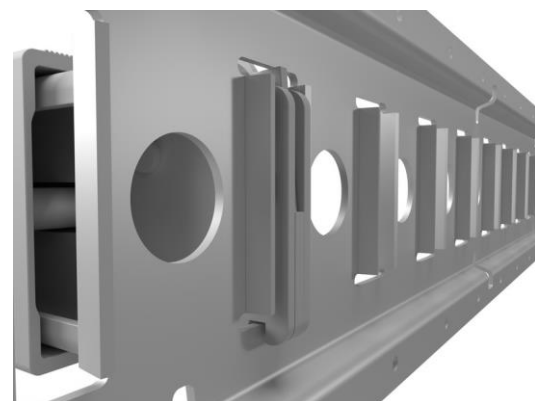
Poutres avec tête ronde :

Placer la tête de la poutre dans un trou rond du rail d'arrimage de la charge.

6.2.4

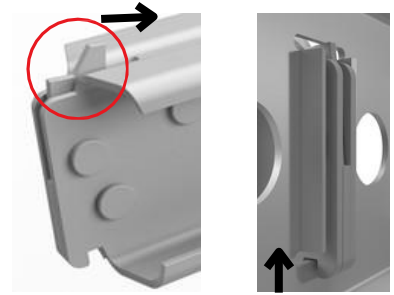
Assurez-vous que la tête de la poutre est verrouillée dans le rail. Elle est verrouillée lorsqu'il n'est pas possible de retirer la poutre du rail d'arrimage sans tirer sur la gâchette de la tête de la poutre.

Les poutres FreightLok à tête ronde peuvent être retirées du rail de sécurisation de la charge sans avoir à appuyer sur une gâchette.

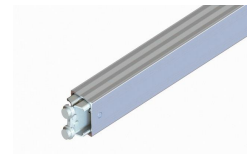


6.2.5

Pour libérer la poutre et la sortir du rail d'arrimage, appuyez sur la gâchette située en haut de l'embout de la tête de poutre et remontez légèrement la poutre à l'intérieur du rail d'arrimage de manière à ce que la poutre ne soit plus bloquée dans le rail.



Les poutres FreightLok avec une tête ronde peuvent être retirées du rail de sécurisation de la charge en les soulevant puis en tirant car elles n'ont pas de gâchette.



Vous avez des questions ?

N'hésitez pas à nous contacter !

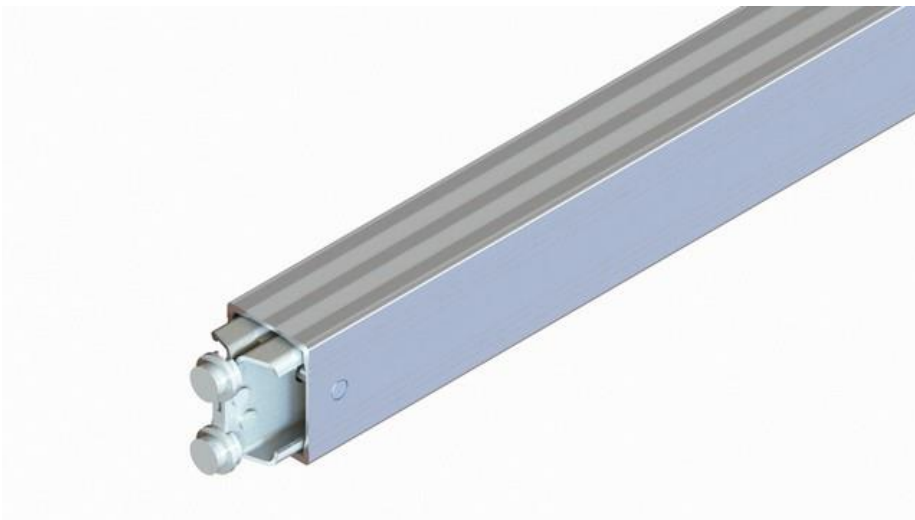
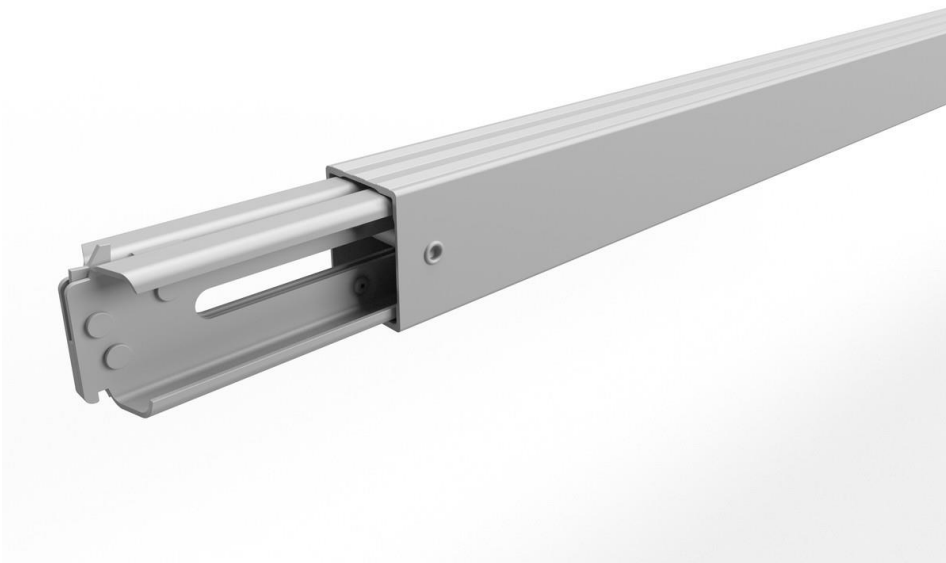
www.loadlok.com

ANVÄNDARHANDBOK FÖR PRODUKTEN FREIGHTLOK-BALKAR

Version: 1.0

Skapare: Thomas Perri

Skapande datum: April
2024



ANVÄNDARHANDBOK FÖR PRODUKTEN FREIGHTLOK-BALKAR

Innehållsförteckning:

1. Inledning

1. Välkommen

2. Allmän information

1. Säkerhetssystem för lastning
2. Information om

3. Syfte med användningen

1. Avsedd användning
2. Olämplig användning

4. Säkerhet

1. Allmänna riktlinjer för säkerhet

5. Förvaring och underhåll

1. Underhåll, skötsel och förvaring
2. Avfallshantering
3. Förpackning
4. Kassera

6. Tillämpning

1. Allmänna installationsanmärkningar
2. Installation

ANVÄNDARHANDBOK FÖR PRODUKTEN FREIGHTLOK-BALKAR

1. Inledning

1. Välkommen till oss:

Välkommen till en värld av tillförlitlig lastsäkring med LOADLOK FreightLok-balkarna.

Läs denna produkthandbok noggrant och tveka inte att kontakta din kontaktperson på LOADLOK/ROLAND om du har några frågor.

Ytterligare information finns på www.loadlok.com

2. Allmän information

1. Säkerhetssystem för lastning:

I allmänhet är det viktigt att endast använda LOADLOK lastsäkringssystem för lastsäkring i enlighet med EN 12195.

Var särskilt uppmärksam på att alla fästpunkter, t.ex. lastsäkringsskenor, dubbeldäckningsskenor, golvbeslag eller liknande komponenter, tillsammans med deras anslutningar till och integrering med fordonets kaross, kan motstå de nödvändiga säkringskrafterna.

Beräkning och utförande av lastsäkringsåtgärder får endast utföras av utbildad personal.

Alla lastsäkringssystem kan inte kombineras fritt med varandra.

LOADLOK-produkterna är konstruerade och tillverkade för långvarig användning.

2. Information:

- Lastsäkringsverktyget LOADLOK överensstämmer med REACH-riktlinjerna.
- En "CE"-märkning är inte möjlig för detta verktyg, eftersom det inte finns något motsvarande EU-direktiv.
- Det är inte möjligt att följa ROHS-riktlinjerna eftersom det inte är en elektronisk enhet.
- Alla LOADLOK lastsäkringsverktyg är utformade för enkel rengöring.
Lämpligheten av att använda lastsäkringsverktyget LOADLOK i samband med livsmedelstransporter och dess integrering i ett HACCP-koncept måste dock verifieras separat av användaren.
- Vissa produkter är certifierade av en oberoende part. Detaljer om certifikatet och testförfarandet finns på produktetiketten.

ANVÄNDARHANDBOK FÖR PRODUKTEN FREIGHTLOK-BALKAR

3. Syfte med användningen

1. Avsedd användning:

- Lastsäkring i både färdriktningen och mot den (Blocking Capacity BC).
- Distribuerad krafttillförsel
- Används endast i kombination med lämpliga förankringspunkter, där den svagaste länken avgör den maximala totala kapaciteten.
- Användbar för horisontell positionering.
- Kan användas som dubbeldäckningssystem (PayLoad Capacity PC)
- Förankringspunkter och ytor måste hållas torra, rena och frostfria.
- Temperaturområdet ska hållas mellan -20 och +80 grader Celsius.
- Vid punktbelastning måstelastsäkringsförmågan fastställas separat.
- Användning är endast tillåten inom de värden som anges på produktetiketten.

2. Felaktig användning:

- Skadade och deformerade lastsäkringsverktyg eller förankringspunkter, liksom deras anslutningar till och kombination med släp-vagnen (?), får inte användas.
- Använd inte för andra ändamål än de som anges i punkterna ovan.

ANVÄNDARHANDBOK FÖR PRODUKTEN FREIGHTLOK-BALKAR

4. Säkerhet

1. Allmänna säkerhetsanvisningar:

- Använd endast i enlighet med avsett ändamål.
- Lokala säkerhetsföreskrifter måste alltid följas.
- Vi rekommenderar att du använder handskar och skyddsskor.
- När du tar bort lastsäkringsverktygen ska du se till att lasten står stilla och inte kan falla.
- Läs denna bruksanvisning noggrant innan du använder lastsäkringsverktygen.
- Säkra oanvända lastsäkringsverktyg under transport, t.ex. för att säkra lasten mot förskjutning.

ANVÄNDARHANDBOK FÖR PRODUKTEN FREIGHTLOK-BALKAR

5. Förvaring och underhåll

1. Underhåll, skötsel och förvaring:

- LOADLOK lastsäkringsverktyg måste inspekteras minst en gång per år av en kvalificerad person.
- Rörliga delar ska hållas i drift. I allmänhet behöver rörliga delar i våra produkter inte smörjas, men om smörjning utförs ska du se till att de fetter/oljor som används överensstämmer med ett eventuellt HACCP-koncept.
- Se till att produkten kasseras om den inte fungerar eller är skadad.
- Undvik att använda frätande rengöringsmedel för att förhindra korrosion.
- Vid användning i fuktiga klimat, se till att luften ventileras regelbundet för att förhindra för tidig korrosion.
- Håll komponenterna rena, dammfria, torra och frostfria.
- Håll verktygen borta från salter och kemikalier.
- Underhåll och service får endast utföras av tillverkaren eller av personer som auktoriserats av tillverkaren.
- Alla oberoende modifieringar av LOADLOK lastsäkringsverktyg kommer att ogiltigförklara alla garantianspråk och alla produktcertifieringar.

2. Avfallshantering:

- Produkter som har nått slutet av sin livslängd måste kasseras på rätt sätt, i enlighet med lokalt gällande riktlinjer.

3. Förpackning:

- Öppna förpackningen försiktigt för att undvika att skada produkterna.

4. Kasta bort vid:

- Synliga sprickor i materialet.
- Märkbare deformationer eller bucklor samt knäckningar.
- Vassa kanter, t.ex. på grund av materialavbrott eller deformationer.
- Förändringar i materialtjocklek, t.ex. på grund av nötning eller rost.
- Begränsad eller saknad funktionalitet.
- Saknade eller lösa delar, t.ex. skruvar, nitar, stift, muttrar, kardborreband etc.
- Avsaknad av eller oläsliga produktetiketter.

ANVÄNDARHANDBOK FÖR PRODUKTEN FREIGHTLOK-BALKAR

6. Tillämpning

1. Allmänna installationsanmärkningar:

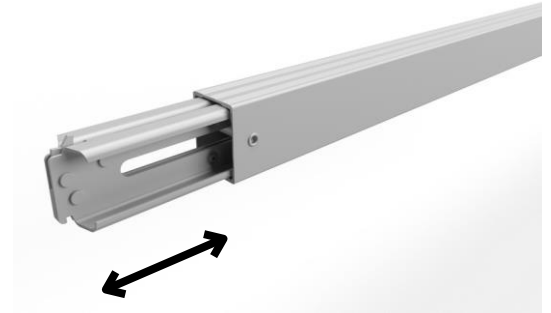
- Kontrollera att LOADLOK lastsäkringsverktyg inte är skadat, att det inte finns lösa delar och att alla kraftöverförande komponenter fungerar korrekt före varje användningstillfälle.
- Se till att alla låsspakar och låsmekanismer är helt stängda och inkopplade eller kontrollera att de är korrekt placerade. Det är inte tillåtet att använda förlängningsspakar på spännelement.
- LOADLOK lastsäkringsverktyg måste alltid användas på en horisontal nivå.
- Användning utanför det definierade arbetsområdet är inte tillåtet.

ANVÄNDARHANDBOK FÖR PRODUKTEN FREIGHTLOK-BALKAR

6.2 Installation:

6.2.1

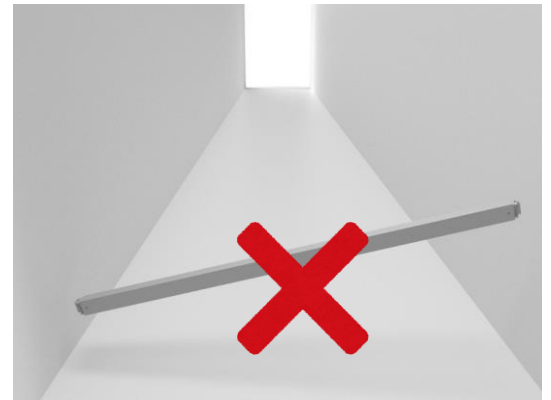
Justera längden på FreightLok-balken genom att dra ut/in glidprofilen på båda sidor om balken.



6.2.2

Se till att du endast använder balken horisontellt från ena sidan av släpet till den andra sidan.

Diagonal användning är inte tillåten.



6.2.3

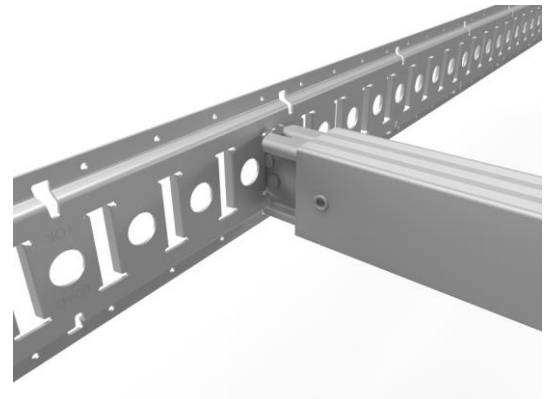
Balkar med Trigger-huvud:

Placera balkens huvud i ett rektangulärt hål i lastsäkringsskenan. Se till att balken används på rätt sätt.

Se här: **Topp**



Botten



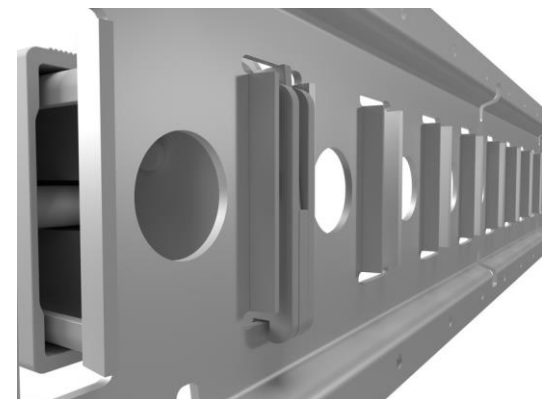
Balkar med runda plugghuvuden:

Placera balkens huvud i ett runt hål i lastsäkringsskenan.

6.2.4

Kontrollera att balkens huvud är låst i skenan. Det är låst när du inte kan dra ut balken ur lastsäkringsskenan utan att trycka på avtryckaren på balkhuvudet.

FreightLok-balkar med runda plugghuvuden kan dras ut ur lastsäkringsskenan utan att man behöver trycka på en avtryckare.

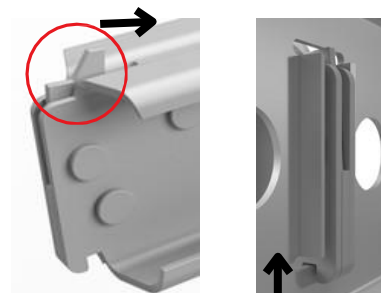


ANVÄNDARHANDBOK FÖR PRODUKTEN FREIGHTLOK-BALKAR

6.2.5

För att frigöra balken och ta ut den ur lastsäkringsskenan trycker du på avtryckaren på balkhuvudets ovansida och flyttar upp balken en liten bit i lastsäkringsskenan - så att balken inte längre är låst i skenan.

FreightLok-balkar med runda plugghuvuden kan du ta ut ur lastsäkringsskenan utan att trycka på avtryckaren.



Har du några frågor? Vänligen
kontakta oss! www.loadlok.com