

PAGE 2-10	ENGLISH
PAGE 11-19	DEUTSCH
PAGE 20-28	NEDERLANDS
PAGE 29-37	POLSKI
PAGE 38-46	ESPAÑOL
PAGE 47-55	ITALIANO
PAGE 56-64	FRANÇAIS
PAGE 65-73	SVENSKA

Thank you for choosing our products.

This user manual is designed to guide you through the purpose of use, safety, storage and maintenance and application of your product.

Please select your preferred language from the options above and scroll to the required language.

Any remarks? Please contact your Loadlok/Roland contactperson!

Contact info on our websites: www.loadlok.com and www.roland.eu

PRODUCT USER MANUAL

FREIGHTLOK CARGO PLANKS

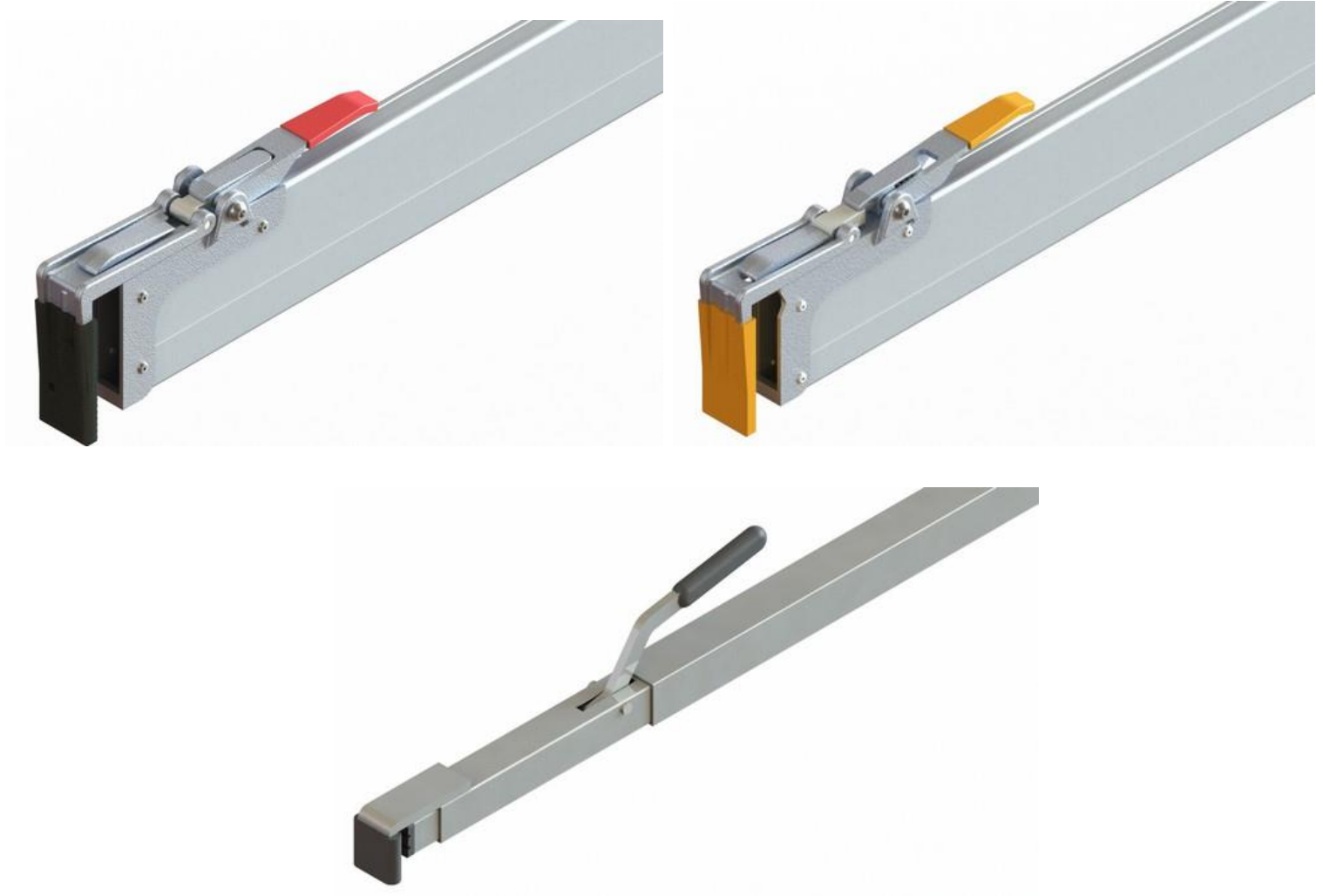
LOADLOK
CLEVER IN CARGO CONTROL



Version: 1.0

Creator: Thomas Perri

Creation Date: April 2024



PRODUCT USER MANUAL

FREIGHTLOK CARGO PLANKS

LOADLOK
CLEVER IN CARGO CONTROL



Table of Contents:

1. Introduction

1. Welcome

2. General Information

1. Loading Safety Systems
2. Information

3. Purpose of Use

1. Intended Use
2. Inappropriate Use

4. Safety

1. General Safety Guidelines

5. Storage and Maintenance

1. Maintenance, Care and Storage
2. Disposal
3. Packaging
4. Discard

6. Application

1. General Installation Remarks
2. Installation

PRODUCT USER MANUAL

FREIGHTLOK CARGO PLANKS

LOADLOK
CLEVER IN CARGO CONTROL



1. Introduction

1. Welcome:

Welcome to the world of reliable cargo securing with the LOADLOK FreightLok Cargo Planks. Please read this product manual carefully and don't hesitate to contact your LOADLOK/ROLAND contact person if you have any questions. Further information you can find at www.loadlok.com

2. General Information

1. Loading Safety Systems:

In general, it is important to use LOADLOK loading safety systems only for load securing in accordance with EN 12195.

Pay particular attention to ensuring that all attachment points, such as load securing tracks, double decking tracks, floor fittings or similar components, along with their connections to and integration with the vehicle's body, can withstand the necessary securing forces.

The calculation and execution of load securing procedures must be carried out exclusively by trained professionals.

Not all Load Securing Systems are freely combinable with each other.

LOADLOK products are designed and manufactured for long-term use.

2. Information:

- The LOADLOK load securing tool complies with the REACH guidelines.
- A "CE"-marking is not possible for this tool, as there is no corresponding EU directive.
- Compliance with the ROHS guidelines is not possible as it is not an electronic device.
- Some products are independently certified. Details about the certificate and testing procedure can be found on the product label.

PRODUCT USER MANUAL

FREIGHTLOK CARGO PLANKS

LOADLOK
CLEVER IN CARGO CONTROL



3. Purpose of Use

1. Intended Use:

- Load Securing in both the direction of travel and against it (Blocking Capacity BC).
- Distributed force application
- Usable only in combination with suitable anchor points, with the weakest link determining the maximum overall capacity.
- Usable for horizontal positioning.
- Anchor points and surfaces must be kept dry, clean and free from frost.
- Temperature range to be maintained from -20 to +80 degrees Celsius.
- When applying a point load, the load securing capacity must be separately determined.
- Usage is only allowed within the values specified on the product label.

2. Improper Use:

- Damaged and deformed load securing tools or anchor points, as well as their connections to and combination with the trailer body, are not to be used.
- Do not use for purposes other than the intended use specified in above points.

PRODUCT USER MANUAL

FREIGHTLOK CARGO PLANKS

LOADLOK
CLEVER IN CARGO CONTROL



4. Safety

1. General Safety Instructions:

- Use only according to intended purpose.
- Local occupational safety regulations must always be observed.
- We recommend wearing gloves and safety shoes.
- Caution should be exercised for clamping bars with lever mechanism to avoid pinching hazards.
- When removing load securing tools, ensure that the cargo remains stationary and cannot fall.
- Read this manual carefully before using the load securing tools.
- During transportation, secure unused load securing tools, like securing cargo against shifting.

5. Storage and Maintenance

1. Maintenance, Care and Storage:

- LOADLOK load securing tools must be inspected at least once a year by a qualified person.
- Make sure the product is discarded when not functional or damaged.
- Avoid using corrosive cleaners to prevent corrosion.
- When used in humid climates, ensure regular ventilation of the air to prevent premature corrosion.
- Keep components clean, dust-free, dry and frost-free.
- Keep tools away from salts and chemicals.
- Maintenance and servicing should only be performed by the manufacturer or persons authorized by the manufacturer.
- Any independent modification of LOADLOK load securing tools will void all warranty claims and any product certifications.

2. Disposal:

- Products that have reached the end of their service life must be disposed of properly, following locally applicable guidelines.

3. Packaging:

- Open the packaging carefully to avoid damaging the products.

4. Discard:

- Visible cracks in the material.
- Noticeable deformations or dents, as well as kinks.
- Sharp edges, e.g., due to material break-offs or deformations.
- Changes in material thickness, e.g., due to abrasion or rust.
- Restricted or missing functionality.
- Missing or loose parts, such as screws, rivets, pins, nuts, Velcro straps, etc.
- Absent or illegible product labels.

6. Application

1. General Installation Remarks:

- Inspect the LOADLOK load securing tool for damage, loose parts, and correct functionality of all force-transmitting components before each use.
- Ensure all locking levers and mechanisms are fully closed and engaged or verify their correct positions. The use of lever extensions on tensioning elements is not allowed.
- LOADLOK load securing tools must always be used on horizontal level.
- Use outside the defined working range is not allowed.
- LOADLOK cargo planks are spring-loaded. To achieve the intended clamping force, adjust the setting screw so that the main tension spring is fully compressed. A too soft adjustment will not generate enough clamping force, while excessive adjustment can lead to a damage to the lever mechanism and/or the side planks.

PRODUCT USER MANUAL

FREIGHTLOK CARGO PLANKS

6.2 Installation:

6.2.1

The cargo plank is made of 2 profiles which are sliding into each other.

Adjust the length of the cargo plank by sliding the innerprofile out or in.

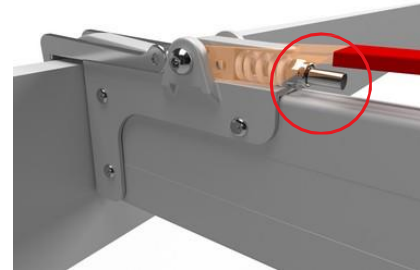
The length is limited by the length of the innerprofile.



6.2.2

You can also adjust the width of the clamps, depending on the side wall thickness of your trailer.

Adjust the screw under the handle to change the width of the clamp.

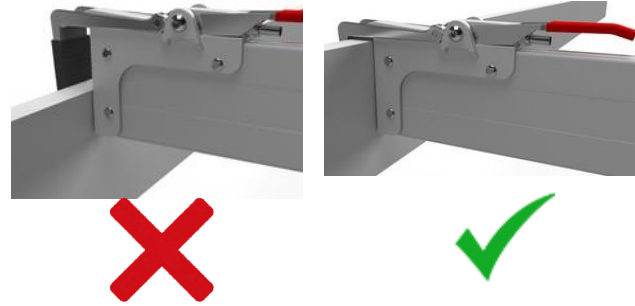


PRODUCT USER MANUAL

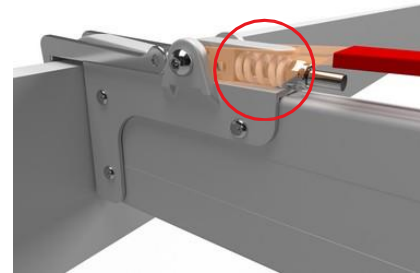
FREIGHTLOK CARGO PLANKS

6.2.3

Place the cargo plank on top of the side wall of your trailer. Make sure the side wall is touching the top point of the clamp, there shouldnt be space between the top side of the clamp and the sidewall.



After placing the cargo plank on both side walls you can close the handle. The spring under the handle should be fully compressed after closing. If not, please adjust the screw for the spring.



Any questions? Please contact us!
www.loadlok.com

BEDIENUNGSANLEITUNG

FREIGHTLOK

ZWISCHENWANDVERSCHLÜSSE

LOADLOK
CLEVER IN CARGO CONTROL

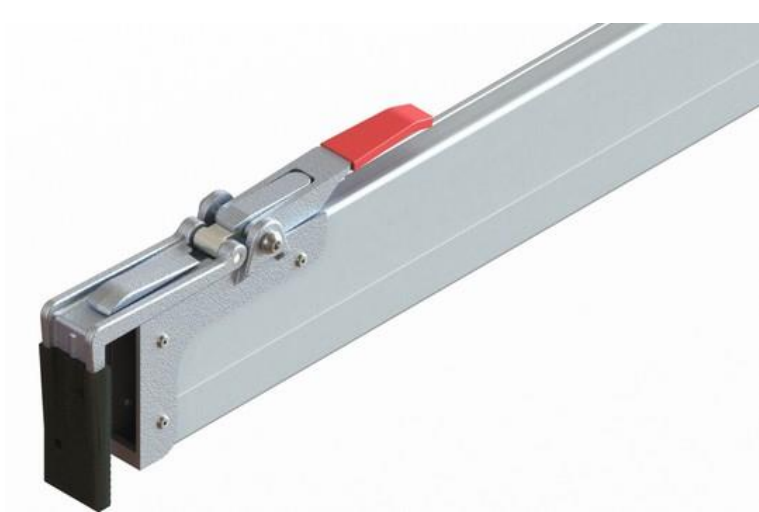


Version: 1.0

Verfasser: Thomas Perri

Erstellungsdatum: April

2024



BEDIENUNGSANLEITUNG FREIGHTLOK ZWISCHENWANDVERSCHLÜSSE

LOADLOK
CLEVER IN CARGO CONTROL



Das Inhaltsverzeichnis:

1. Einführung

1. Willkommen

2. Allgemeine Informationen

1. Ladungssicherungssysteme
2. Informationen

3. Zweck der Verwendung

1. Verwendungszweck
2. Unangemessene Verwendung

4. Sicherheit

1. Allgemeine
Sicherheitsrichtlinien

5. Lagerung und Instandhaltung

1. Wartung, Pflege und Lagerung
2. Entsorgung
3. Verpackung
4. Ablegen

6. Installation

1. Allgemeine Hinweise zur
Installation
2. Einrichtung

BEDIENUNGSANLEITUNG

FREIGHTLOK

ZWISCHENWANDVERSCHLÜSSE

LOADLOK
CLEVER IN CARGO CONTROL



1. Einführung

1. Herzlich willkommen:

Willkommen in der Welt der zuverlässigen Ladungssicherung mit den LOADLOK FreightLok Zwischenwandverschlüssen. Bitte lesen Sie dieses Produkthandbuch sorgfältig durch und zögern Sie nicht, Ihren LOADLOK/ROLAND-Ansprechpartner zu kontaktieren, wenn Sie Fragen haben.

Weitere Informationen finden Sie unter www.loadlok.com

2. Allgemeine Informationen

1. Ladungssicherungssysteme:

Generell ist es wichtig, LOADLOK-Ladungssicherungssysteme nur für die Ladungssicherung nach EN 12195 zu verwenden.

Achten Sie besonders darauf, dass alle Befestigungspunkte, wie z. B.

Ladungssicherungsschienen, Doppelstockschienen, Bodenbeschläge oder ähnliche Bauteile, sowie deren Verbindung und Einbindung in den Fahrzeugaufbau, den erforderlichen Sicherungskräften standhalten.

Die Berechnung und Durchführung von Ladungssicherungsmaßnahmen darfausschließlich von geschultem Fachpersonal durchgeführt werden.

Nicht alle Ladungssicherungssysteme sind frei miteinander kombinierbar. LOADLOK-Produkte sind für den langfristigen Einsatz konzipiert und gefertigt.

2. Informationen:

- Das LOADLOK-Ladungssicherungsprodukt entspricht den REACH-Richtlinien.
- Eine "CE"-Kennzeichnung ist für dieses Gerät nicht möglich, da es keine entsprechende EU-Richtlinie gibt.
- Die Einhaltung der ROHS-Richtlinien ist nicht möglich, da es sich nicht um ein elektronisches Gerät handelt.
- Einige Produkte sind unabhängig zertifiziert. Einzelheiten über das Zertifikat und das Prüfverfahren finden Sie auf dem Produktetikett.

BEDIENUNGSANLEITUNG

FREIGHTLOK

ZWISCHENWANDVERSCHLÜSSE

LOADLOK
CLEVER IN CARGO CONTROL



3. Zweck der Verwendung

1. Verwendungszweck:

- Ladungssicherung sowohl in als auch gegen Fahrtrichtung (Blocking Capacity BC).
- Verteilte Krafteinleitung
- Nur in Verbindung mit geeigneten Anschlagpunkten verwendbar, wobei das schwächste Glied die maximale Gesamtkapazität bestimmt.
- Verwendbar für horizontale Positionierung.
- Verankerungspunkte und Oberflächen müssen trocken, sauber und frostfrei gehalten werden.
- Einzuhaltender Temperaturbereich von -20 bis +80 Grad Celsius.
- Beim Aufbringen einer Punktlast muss die Ladungssicherungsfähigkeit gesondert ermittelt werden.
- Die Verwendung ist nur innerhalb der auf dem Produktetikett angegebenen Werte zulässig.

2. Unsachgemäße Verwendung:

- Beschädigte und verformte Ladungssicherungssysteme oder Anschlagpunkte sowie deren Verbindungen zum und Kombination mit dem Anhängeraufbau dürfen nicht verwendet werden.
- Nicht für andere als die oben genannten Verwendungszwecke verwenden.

BEDIENUNGSANLEITUNG

FREIGHTLOK

ZWISCHENWANDVERSCHLÜSSE

LOADLOK
CLEVER IN CARGO CONTROL



4. Sicherheit

1. Allgemeine Sicherheitshinweise:

- Nur für den vorgesehenen Zweck verwenden.
- Örtliche Arbeitsschutzvorschriften sind stets zu beachten.
- Wir empfehlen, Handschuhe und Sicherheitsschuhe zu tragen.
- Bei Klemmstangen mit Hebelmechanismus ist Vorsicht geboten, um Quetschgefahren zu vermeiden.
- Beim Entfernen von Ladungssicherungssystemen ist darauf zu achten, dass die Ladung stehen bleibt und nicht herunterfallen kann.
- Lesen Sie dieses Handbuch sorgfältig durch, bevor Sie die Ladungssicherungswerkzeuge benutzen.
- Sichern Sie während des Transports unbenutzte Ladungssicherungssysteme, wie z. B. Ladungssicherung gegen Verrutschen.

BEDIENUNGSANLEITUNG

FREIGHTLOK

ZWISCHENWANDVERSCHLÜSSE

LOADLOK
CLEVER IN CARGO CONTROL



5. Lagerung und Wartung

1. Wartung, Pflege und Lagerung:

- LOADLOK-Ladungssicherungssysteme müssen mindestens einmal im Jahr von einer qualifizierten Person überprüft werden.
- Stellen Sie sicher, dass das Produkt entsorgt wird, wenn es nicht funktioniert oder beschädigt ist.
- Verwenden Sie keine ätzenden Reinigungsmittel, um Korrosion zu vermeiden.
- Bei Verwendung in feuchtem Klima ist für eine regelmäßige Belüftung zu sorgen, um vorzeitige Korrosion zu verhindern.
- Halten Sie die Bauteile sauber, staubfrei, trocken und frostfrei.
- Halten Sie Werkzeuge von Salzen und Chemikalien fern.
- Wartung und Instandhaltung sollten nur vom Hersteller oder von ihm autorisierten Personen durchgeführt werden.
- Jegliche eigenständige Modifikation von LOADLOK-Ladungssicherungssystemen führt zum Erlöschen aller Garantieansprüche und Produktzertifizierungen.

2. Beseitigung:

- Produkte, die das Ende ihrer Lebensdauer erreicht haben, müssen unter Beachtung der örtlich geltenden Richtlinien ordnungsgemäß entsorgt werden.

3. Verpackung:

- Öffnen Sie die Verpackung vorsichtig, um eine Beschädigung der Produkte zu vermeiden.

4. Ablegen:

- Sichtbare Risse im Material.
- Auffällige Verformungen oder Beulen sowie Knicke.
- Scharfe Kanten, z. B. durch Materialausbrüche oder Verformungen.
- Veränderungen der Materialstärke, z. B. durch Abrieb oder Rost.
- Eingeschränkte oder fehlende Funktionalität.
- Fehlende oder lose Teile, wie Schrauben, Nieten, Stifte, Muttern, Klettbander usw.
- Fehlende oder unleserliche Produktetiketten.

BEDIENUNGSANLEITUNG

FREIGHTLOK

ZWISCHENWANDVERSCHLÜSSE

LOADLOK
CLEVER IN CARGO CONTROL



6. Installation

1. Allgemeine Hinweise zur Installation:

- Überprüfen Sie das LOADLOK-Ladungssicherungsprodukt vor jedem Gebrauch auf Beschädigungen, lose Teile und korrekte Funktion aller kraftübertragenden Bauteile.
- Vergewissern Sie sich, dass alle Verriegelungshebel und -mechanismen vollständig geschlossen und eingerastet sind, oder überprüfen Sie ihre korrekte Position. Die Verwendung von Hebelverlängerungen an Spannelementen ist nicht zulässig.
- LOADLOK-Ladungssicherungssysteme müssen immer in der horizontalen Ebene eingesetzt werden.
- Eine Verwendung außerhalb des festgelegten Arbeitsbereichs ist nicht zulässig.
- LOADLOK-Ladebretter sind federbelastet. Um die gewünschte Klemmkraft zu erreichen, stellen Sie die Einstellschraube so ein, dass die Hauptspannfeder vollständig zusammengedrückt wird. Eine zu weiche Einstellung erzeugt nicht genügend Klemmkraft, während eine zu starke Einstellung zu einer Beschädigung des Hebelmechanismus und/oder der Seitenbretter führen kann.

BEDIENUNGSANLEITUNG

FREIGHTLOK

ZWISCHENWANDVERSCHLÜSSE

LOADLOK
CLEVER IN CARGO CONTROL

Roland
International

6.2 Einbau:

6.2.1

Der Zwischenwandverschluss besteht aus 2 Profilen, die ineinander geschoben werden.

Stellen Sie die Länge des Zwischenwandverschlusses ein, indem Sie das Innenprofil nach außen oder innen schieben.

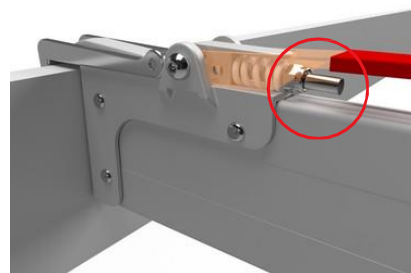
Die Länge ist durch die Länge des Innenprofils begrenzt.



6.2.2

Außerdem können Sie die Breite der Klammern je nach Seitenwandstärke Ihres Anhängers anpassen.

Stellen Sie die Schraube unter dem Griff ein, um die Breite der Klammer zu verändern.



BEDIENUNGSANLEITUNG

FREIGHTLOK

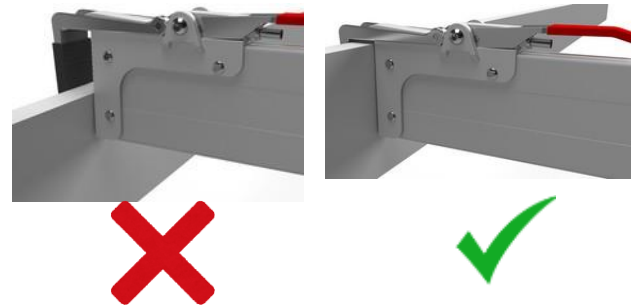
ZWISCHENWANDVERSCHLÜSSE

LOADLOK
CLEVER IN CARGO CONTROL

Roland
International

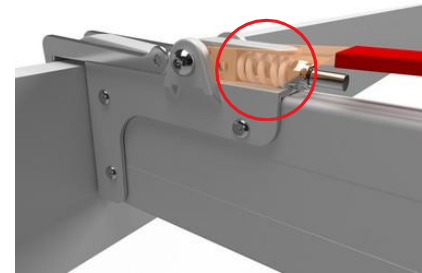
6.2.3

Legen Sie den Zwischenwandverschluss oben auf die Seitenwand Ihres Anhängers. Vergewissern Sie sich, dass die Seitenwand den oberen Punkt der Klammer berührt, es sollte kein Abstand zwischen der Oberseite der Seitenwand und der Klammer bestehen.



Nachdem Sie den Zwischenwandverschluss auf beide Seitenwände gelegt haben, können Sie den Griff schließen.

Die Feder unter dem Griff sollte nach dem Schließen vollständig zusammengedrückt sein. Ist dies nicht der Fall, stellen Sie bitte die Schraube für die Feder ein.



Haben Sie Fragen? Bitte kontaktieren Sie uns!

www.loadlok.com

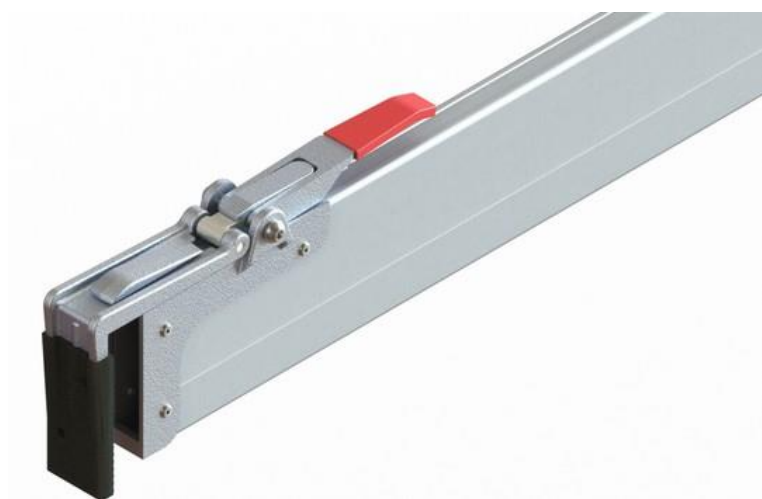
GEBRUIKERSHANDLEIDING **LOADLOK**

FREIGHTLOK SPANPLANKEN

Versie: 1.0

Auteur: Thomas Perri

Aanmaakdatum: April 2024



Inhoudsopgave:

1. Inleiding

1. Welkom

2. Algemene informatie

1. Veiligheidssystemen voor laden
2. Informatie

3. Doel van gebruik

1. Richtlijnen voor gebruik
2. Onverantwoord gebruik

4. Veiligheid

1. Algemene veiligheidsrichtlijnen

5. Opslag en onderhoud

1. Onderhoud, verzorging en opslag
2. Verpakking
3. Verantwoorde afvalverwerking

6. Toepassing

1. Algemene opmerkingen over het installeren
2. Installatie

1. Inleiding

1. Welkom:

Welkom in de wereld van betrouwbare ladingzekering met de LOADLOK FreightLok Spanplanken. Lees de producthandleiding zorgvuldig door en aarzel niet om bij vragen contact op te nemen met uw LOADLOK/ROLAND contactpersoon.

Meer informatie vindt u op www.loadlok.com

2. Algemene informatie

1. Veiligheidssystemen voor ladingen:

In het algemeen is het belangrijk om LOADLOK ladingsbeveiligingssystemen alleen te gebruiken voor het zekeren van ladingen in overeenstemming met EN 12195.

Zorg er in het bijzonder voor dat alle bevestigingspunten, zoals ladingszekeringsrails, dubbeldeksrails, vloerbevestigingen of soortgelijke onderdelen, samen met hun verbindingen met en integratie in de carrosserie van het voertuig, bestand zijn tegen de gebruikelijke bevestigingskrachten.

De berekening en uitvoering van procedures voor het vastzetten van ladingen mag uitsluitend worden uitgevoerd door getrainde professionals.

Niet alle ladingzekeringssystemen zijn vrij met elkaar te combineren.

LOADLOK producten zijn ontworpen en vervaardigd voor langdurig gebruik.

2. Informatie:

- De LOADLOK ladingzekering voldoet aan de REACH richtlijnen.
- Een "CE"-markering is niet mogelijk voor dit gereedschap, omdat er geen overeenkomstige EU-richtlijn is.
- Voldoen aan de ROHS-richtlijnen is niet mogelijk omdat het geen elektronisch apparaat betreft.
- Sommige producten zijn onafhankelijk gecertificeerd. Details over het certificaat en de testprocedure zijn terug te vinden op het productlabel.

3. Doel van gebruik

1. Richtlijnen voor gebruik:

- Lading zekeren in zowel de rijrichting als tegen de rijrichting in (Blocking Capacity BC).
- Gedistribueerde krachttoepassing.
- Alleen te gebruiken in combinatie met geschikte ankerpunten, waarbij de zwakste schakel de maximale totale capaciteit bepaalt.
- Bruikbaar voor horizontale positionering.
- Ankerpunten en oppervlakken moetendroog, schoon en vorstvrij worden gehouden.
- Temperatuurbereik van -20 tot +80 graden Celsius.
- Bij het aanbrengen van een puntbelasting moet het draagvermogen afzonderlijk worden bepaald.
- Gebruik is alleen toegestaan binnen de waarden die op het productlabel staan vermeld.

2. Onverantwoord gebruik:

- Beschadigde- en vervormde lastbevestigingsmiddelen of ankerpunten, hun verbindingen met en in combinatie met de aanhangwagenbak mogen niet worden gebruikt.
- Niet gebruiken voor andere doeleinden dan het beoogde gebruik zoals aangegeven in de bovenstaande punten.

4. Veiligheid

1. Algemene veiligheidsinstructies:

- Alleen gebruiken voor het beoogde doel.
- Lokale veiligheidsvoorschriften moeten altijd worden nageleefd.
- We raden aan handschoenen en veiligheidsschoenen te dragen.
- Wees voorzichtig bij klembalken met hefboommechanisme om knelgevaar te voorkomen.
- Zorg bij het verwijderen van de ladingzekering ervoor dat de lading stil blijft staan en niet kan vallen.
- Lees deze handleiding zorgvuldig door voordat u de ladingzekering gebruikt.
- Zet tijdens het transport ongebruikte gereedschappen voor het vastzetten van de lading vast, zoals het vastzetten van lading tegen verschuiven.

5. Opslag en onderhoud

1. Onderhoud, verzorging en opslag:

- LOADLOK ladingzekeringsgereedschap moet ten minste eenmaal per jaar worden geïnspecteerd door een gekwalificeerd persoon.
- Zorg ervoor dat het product wordt weggegooid als het niet functioneert of beschadigd is.
- Vermijd het gebruik van bijtende reinigingsmiddelen om corrosie te voorkomen.
- Zorg bij gebruik in een vochtig klimaat voor regelmatige ventilatie van de lucht om voortijdige corrosie te voorkomen.
- Houd de onderdelen schoon, stofvrij, droog en vorstvrij.
- Houd gereedschap uit de buurt van zouten en chemicaliën.
- Onderhoud en service mogen alleen worden uitgevoerd door de fabrikant of door personen die door de fabrikant zijn geautoriseerd.
- Elke onafhankelijke wijziging aan LOADLOK ladingbeveiligingsgereedschap maakt alle garantieclaims en productcertificeringen ongeldig.

2. Verwijdering:

- Producten die het einde van hun levensduur hebben bereikt, moeten op de juiste manier worden afgevoerd en verwerkt volgens de lokaal geldende richtlijnen.

3. Verpakking:

- Open de verpakking voorzichtig om beschadiging van de producten te voorkomen.

4. Weggoeien bij:

- Zichtbare scheuren in het materiaal.
- Merkbare vervormingen of deuken, evenals knikken.
- Scherpe randen, bijvoorbeeld door materiaalbreuk of vervorming.
- Veranderingen in materiaaldikte, bijvoorbeeld door slijtage of roest.
- Beperkte of ontbrekende functionaliteit.
- Ontbrekende of losse onderdelen, zoals schroeven, klinknagels, pennen, moeren, klittenband, enz.
- Afwezige of onleesbare productlabels.

6. Toepassing

1. Algemene opmerkingen over de installatie:

- Inspecteer het LOADLOK ladingzekeringsmiddel voor elk gebruik op beschadigingen, losse onderdelen en de juiste werking van alle krachtoverbrennende onderdelen.
- Zorg ervoor dat alle vergrendelingshendels en mechanismen volledig gesloten en vergrendeld zijn of controleer hun correcte posities. Het gebruik van hendelverlengstukken op spanelementen is niet toegestaan.
- LOADLOK ladingzekeringsmiddelen moeten altijd op horizontaal niveau worden gebruikt.
- Gebruik buiten het gedefinieerde werkbereik is niet toegestaan.
- LOADLOK laadplanken zijn veerbelast. Om de beoogde klemkracht te bereiken, dient u de stelschroef zo af te stellen dat de hoofdsprongveer volledig is ingedrukt. Een te zachte afstelling zal niet genoeg klemkracht genereren, terwijl een te hoge afstelling kan leiden tot schade aan het hefboommechanisme en/of de zijplanken.

6.2 Installatie:

6.2.1

De spanplank bestaat uit 2 profielen die in elkaar schuiven.

Pas de lengte van de spanplank aan door het binnenprofiel naarbinnen of naarbuiten te schuiven.

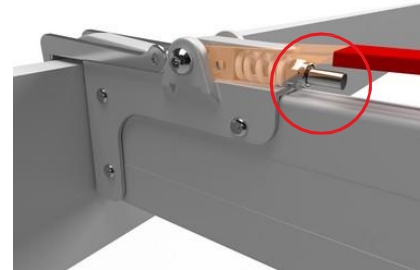
De lengte wordt beperkt door de lengte van het binnenprofiel.



6.2.2

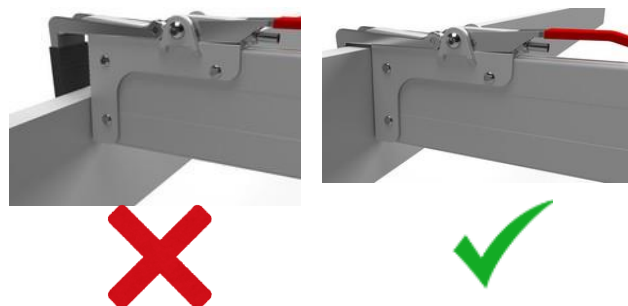
Je kunt ook de breedte van de klemmen aanpassen, afhankelijk van de dikte van de zijwand van de trailer.

Verstel de schroef onder het handvat om de breedte van de klem te veranderen.



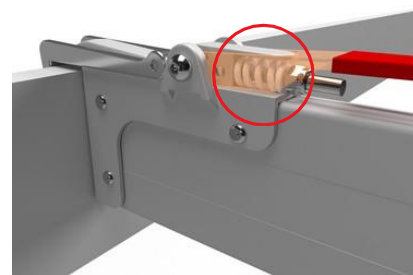
6.2.3

Plaats de spanplank bovenop de zijwand van de trailer.
Zorg ervoor dat de zijwand het bovenste punt van de klem raakt, er mag geen ruimte tussen de bovenkant van de klem en de zijwand zitten.



Na het plaatsen van de spanplank op beide zijwanden kunt u de hendel sluiten.

De veer onder de handgreep moet volledig samengedrukt zijn na het sluiten. Zo niet, pas dan de schroef voor de veer aan.



Vragen? Neem dan contact met ons op! www.loadlok.com

INSTRUKCJA OBSŁUGI

PRODUKTU

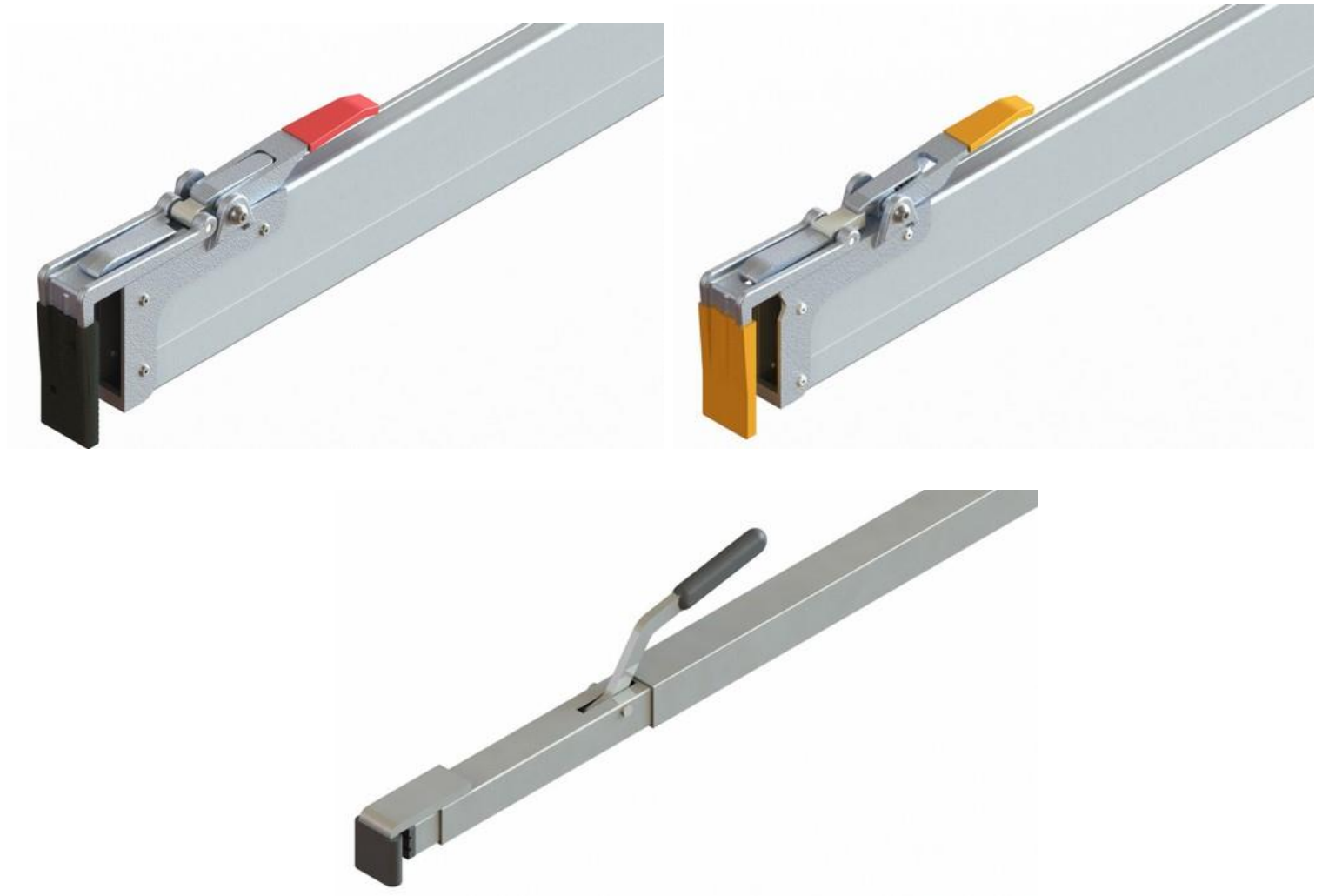
DESKI FREIGHTLOK CARGO PLANKS

Wersja: 1.0

Twórca: Thomas Perri

Data utworzenia:

Kwiecień 2024 r.



INSTRUKCJA OBSŁUGI PRODUKTU

LOADLOK
CLEVER IN CARGO CONTROL



DESKI FREIGHTLOK CARGO PLANKS

Spis treści:

1. Wprowadzenie

1. Witamy

2. Informacje ogólne

1. Systemy bezpieczeństwa załadunku
2. Informacje

3. Cel użytkowania

1. Przeznaczenie
2. Niewłaściwe użycie

4. Bezpieczeństwo

1. Ogólne wytyczne dotyczące bezpieczeństwa

5. Przechowywanie i konserwacja

1. Konserwacja, pielęgnacja i przechowywanie
2. Utylizacja
3. Opakowanie
4. Odrzucenie

6. Zastosowanie

1. Ogólne uwagi dotyczące instalacji
2. Instalacja

DESKI FREIGHTLOK CARGO PLANKS

1. Wprowadzenie

1. Witamy:

Witamy w świecie niezawodnego zabezpieczania ładunku za pomocą desek LOADLOK FreightLok Cargo Planks. Prosimy o uważne zapoznanie się z niniejszą instrukcją obsługi produktu i nie wahaj się skontaktować z osobą kontaktową LOADLOK/ROLAND, jeśli masz jakiegokolwiek pytania.

Więcej informacji można znaleźć na stronie www.loadlok.com

2. Informacje ogólne

1. Systemy bezpieczeństwa załadunku:

Ogólnie rzecz biorąc, ważne jest, aby używać systemów zabezpieczających ładunek LOADLOK tylko do zabezpieczania ładunku zgodnie z normą EN 12195.

Należy zwrócić szczególną uwagę na to, aby wszystkie punkty mocowania, takie jak szyny zabezpieczające ładunek, podwójne szyny tarasowe, elementy podłogowe lub podobne komponenty, wraz z ich połączeniami i integracją z nadwoziem pojazdu, mogły wytrzymać niezbędne siły zabezpieczające.

Obliczanie i wykonywanie procedur zabezpieczania ładunku musi być przeprowadzane wyłącznie przez przeszkolonych specjalistów.

Nie wszystkie systemy zabezpieczenia ładunku można ze sobą dowolnie łączyć. Produkty LOADLOK zostały zaprojektowane i wyprodukowane z myślą o długotrwałym użytkowaniu.

2. Informacje:

- Narzędzie do zabezpieczania ładunku LOADLOK jest zgodne z wytycznymi REACH.
- Oznaczenie "CE" nie jest możliwe dla tego narzędzia, ponieważ nie ma odpowiedniej dyrektywy UE.
- Zgodność z wytycznymi ROHS nie jest możliwa, ponieważ nie jest to urządzenie elektroniczne.
- Niektóre produkty posiadają niezależne certyfikaty. Szczegóły dotyczące certyfikatu i procedury testowania można znaleźć na etykiecie produktu.

DESKI FREIGHTLOK CARGO PLANKS

3. Cel użytkowania

1. Przeznaczenie:

- Zabezpieczenie ładunku zarówno w kierunku jazdy, jak i przeciwnie do niego (zdolność blokowania BC).
- Zastosowanie siły rozproszonej
- Może być używany tylko w połączeniu z odpowiednimi punktami kotwiczenia, przy czym najsłabsze ogniwo określa maksymalny całkowity udźwig.
- Nadaje się do pozycjonowania poziomego.
- Punkty kotwiczenia i powierzchnie muszą być suche, czyste i wolne od mrozu.
- Zakres temperatur do utrzymania od -20 do +80 stopni Celsjusza.
- W przypadku zastosowania obciążenia punktowego należy oddzielnie określić zdolność zabezpieczenia ładunku.
- Użytkowanie jest dozwolone wyłącznie w zakresie wartości określonych na etykiecie produktu.

2. Niewłaściwe użycie:

- Uszkodzone i zdeformowane narzędzia do mocowania ładunku lub punkty kotwiczenia, a także ich połączenia z nadwoziem przyczepy nie mogą być używane.
- Nie używać do celów innych niż określone w powyższych punktach.

DESKI FREIGHTLOK CARGO PLANKS

4. Bezpieczeństwo

1. Ogólne instrukcje bezpieczeństwa:

- Używać wyłącznie zgodnie z przeznaczeniem.
- Należy zawsze przestrzegać lokalnych przepisów bezpieczeństwa pracy.
- Zalecamy noszenie rękawic i obuwia ochronnego.
- Należy zachować ostrożność w przypadku listew zaciskowych z mechanizmem dźwigniowym, aby uniknąć ryzyka zakleszczenia.
- Podczas usuwania narzędzi do mocowania ładunku należy upewnić się, że ładunek pozostaje nieruchomy i nie może spaść.
- Przed użyciem narzędzi do mocowania ładunku należy uważnie przeczytać niniejszą instrukcję.
- Podczas transportu należy zabezpieczyć nieużywane narzędzia do zabezpieczania ładunku, takie jak zabezpieczenie ładunku przed przesunięciem.

DESKI FREIGHTLOK CARGO PLANKS

5. Przechowywanie i konserwacja

1. Konserwacja, pielęgnacja i przechowywanie:

- Narzędzia do zabezpieczania ładunku LOADLOK muszą być sprawdzane co najmniej raz w roku przez wykwalifikowaną osobę.
- Upewnij się, że produkt jest wyrzucany, gdy nie działa lub jest uszkodzony.
- Unikaj stosowania żrących środków czyszczących, aby zapobiec korozji.
- W przypadku użytkowania w wilgotnym klimacie należy zapewnić regularną wentylację powietrza, aby zapobiec przedwczesnej korozji.
- Komponenty należy utrzymywać w czystości, chronić przed kurzem, wilgocią i mrozem.
- Narzędzia należy przechowywać z dala od soli i chemikaliów.
- Konserwacja i serwisowanie powinny być wykonywane wyłącznie przez producenta lub osoby przez niego upoważnione.
- Wszelkie niezależne modyfikacje narzędzi do zabezpieczania ładunku LOADLOK spowodują unieważnienie wszelkich roszczeń gwarancyjnych i wszelkich certyfikatów produktu.

2. Utylizacja:

- Produkty, których okres użytkowania dobiegł końca, muszą być utylizowane w odpowiedni sposób, zgodnie z lokalnymi wytycznymi.

3. Opakowanie:

- Opakowanie należy otwierać ostrożnie, aby uniknąć uszkodzenia produktów.

4. Odrzucić:

- Widoczne pęknięcia materiału.
- Zauważalne odkształcenia lub wgniecenia, a także załamania.
- Ostre krawędzie, np. z powodu odłamania lub odkształcenia materiału.
- Zmiany grubości materiału, np. z powodu ścierania lub rdzy.
- Ograniczona funkcjonalność lub jej brak.
- Brakujące lub poluzowane części, takie jak śruby, nity, szpilki, nakrętki, paski na rzepy itp.
- Brak lub nieczytelne etykiety produktów.

DESKI FREIGHTLOK CARGO PLANKS

6. Zastosowanie

1. Ogólne uwagi dotyczące instalacji:

- Przed każdym użyciem należy sprawdzić narzędzie LOADLOK pod kątem uszkodzeń, luźnych części i prawidłowego działania wszystkich elementów przenoszących siłę.
- Należy upewnić się, że wszystkie dźwignie i mechanizmy blokujące są całkowicie zamknięte i zablokowane lub sprawdzić ich prawidłowe położenie. Stosowanie przedłużeń dźwigni na elementach napinających jest niedozwolone.
- Narzędzia do zabezpieczania ładunku LOADLOK muszą być zawsze używane na poziomie.
- Używanie poza zdefiniowanym zakresem roboczym jest niedozwolone.
- Deski ładunkowe LOADLOK są obciążone sprężyną. Aby uzyskać zamierzoną siłę mocowania, należy wyregulować śrubę nastawczą tak, aby główna sprężyna napinająca była całkowicie ściśnięta. Zbyt miękka regulacja nie wygeneruje wystarczającej siły zacisku, podczas gdy nadmierna regulacja może doprowadzić do uszkodzenia mechanizmu dźwigni i/lub desek bocznych.

INSTRUKCJA OBSŁUGI PRODUKTU

DESKI FREIGHTLOK CARGO PLANKS

6.2 Instalacja:

6.2.1

Deska ładunkowa składa się z 2 profili, które wsuwają się jeden w drugi.

Dostosuj długość deski ładunkowej, wysuwając lub wsuwając profil wewnętrzny.

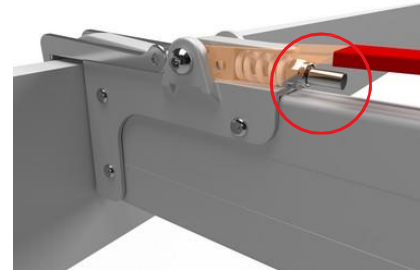
Długość jest ograniczona przez długość profilu wewnętrznego.



6.2.2

Można również dostosować szerokość zacisków w zależności od grubości burty bocznej przyczepy.

Wyreguluj śrubę pod uchwytem, aby zmienić szerokość zacisku.



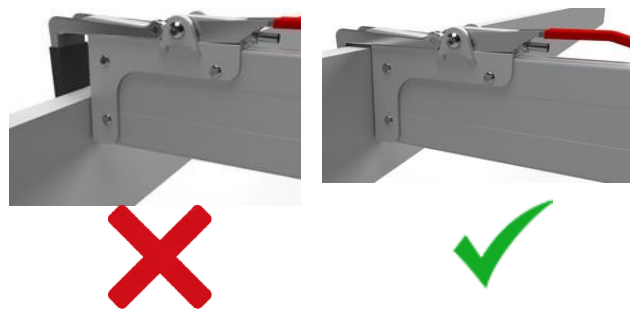
INSTRUKCJA OBSŁUGI PRODUKTU

DESKI FREIGHTLOK CARGO PLANKS

6.2.3

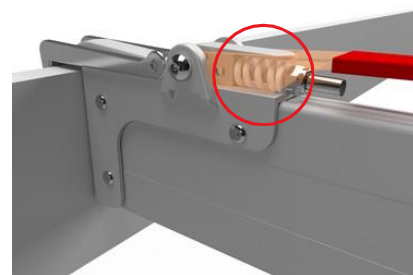
Umieść deskę ładunkową na burcie bocznej przyczepy.

Upewnij się, że burta boczna dotyka górnego punktu zacisku, nie powinno być przestrzeni między górną stroną zacisku a ścianą boczną.



Po umieszczeniu deski ładunkowej na obu burtach bocznych można zamknąć uchwyt.

Sprężyna pod uchwytem powinna być całkowicie ściśnięta po zamknięciu. Jeśli tak nie jest, należy wyregulować śrubę sprężyny.



Jakieś pytania? Prosimy o kontakt!

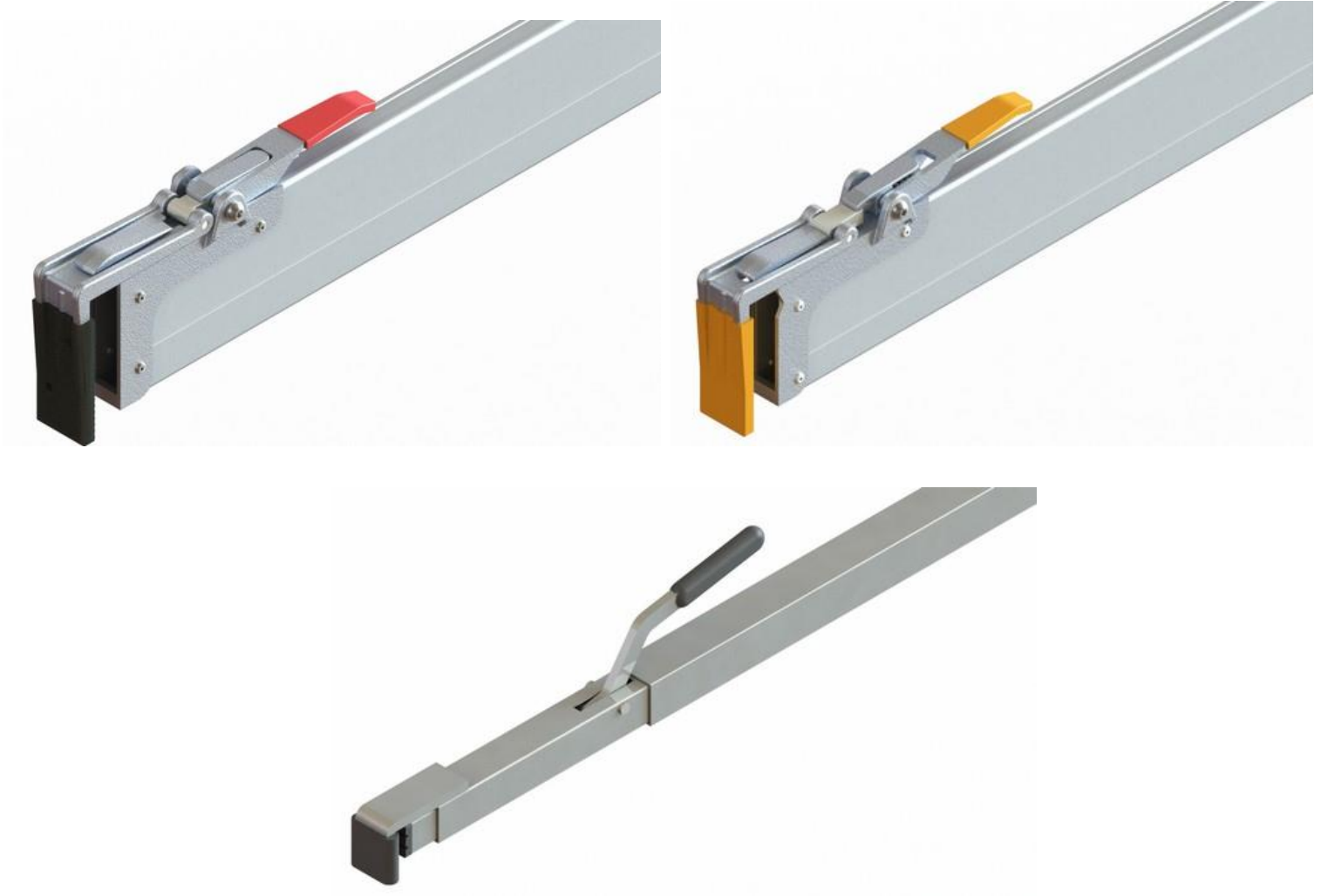
www.loadlok.com

MANUAL DE USUARIO DEL PRODUCTO TABIQUE MOVIL FREIGHTLOK

Versión: 1.0

Creador: Thomas Perri

Fecha de creación: Abril 2024



MANUAL DE USUARIO DEL PRODUCTO

TABIQUE MOVIL FREIGHTLOK

Índice:

1. Introducción

1. Bienvenido

2. Información general

1. Sistemas de seguridad de carga
2. Información

3. Finalidad de uso

1. Uso previsto
2. Uso inadecuado

4. Seguridad

1. Normas generales de seguridad

5. Almacenamiento y mantenimiento

1. Mantenimiento, cuidado y almacenamiento
2. Eliminación
3. Embalaje
4. Descartar

6. Aplicación

1. Observaciones generales sobre la instalación
2. Instalación

TABIQUE MOVIL FREIGHTLOK

1. Introducción

1. Bienvenido:

Bienvenido al mundo de la sujeción fiable de cargas los tabiques móviles LOADLOK FreightLok. Lea atentamente este manual del producto y no dude en ponerse en contacto con su persona de contacto de LOADLOK/ROLAND si tiene alguna pregunta. Encontrará más información en www.loadlok.com

2. Información general

1. Sistemas de seguridad de carga:

En general, es importante utilizar los sistemas de seguridad de carga LOADLOK únicamente para asegurar la carga de acuerdo con la norma EN 12195.

Preste especial atención a garantizar que todos los puntos de fijación, como los raíles de sujeción de la carga, los raíles de doble piso, los herrajes del suelo o componentes similares, junto con sus conexiones e integración con la carrocería del vehículo, puedan soportar las fuerzas de sujeción necesarias.

El cálculo y la ejecución de los procedimientos de sujeción de cargas debenser realizados exclusivamente por profesionales formados.

No todos los sistemas de sujeción de cargas se pueden combinar libremente entre sí. Los productos LOADLOK están diseñados y fabricados para un uso a largo plazo.

2. Información:

- La herramienta de sujeción de cargas LOADLOK cumple las directrices REACH.
- El marcado "CE" no es posible para esta herramienta, ya que no existe la correspondiente directiva de la UE.
- No es posible cumplir las directrices ROHS, ya que no se trata de un dispositivo electrónico.
- Algunos productos cuentan con un certificado independiente. Los detalles sobre el certificado y el procedimiento de prueba se encuentran en la etiqueta del producto.

TABIQUE MOVIL FREIGHTLOK

3. Finalidad de uso

1. Uso previsto:

- Sujeción de la carga tanto en el sentido de la marcha como en sentido contrario (Capacidad de Bloqueo BC).
- Aplicación de fuerza distribuida
- Utilizable sólo en combinación con puntos de anclaje adecuados, siendo el eslabón más débil el que determina la capacidad máxima total.
- Utilizable para posicionamiento horizontal.
- Los puntos de anclaje y las superficies deben mantenerse secos, limpios y sin escarcha.
- Rango de temperatura a mantener de -20 a +80 grados centígrados.
- Cuando se aplica una carga puntual, la capacidad de sujeción de la carga debe determinarse por separado.
- Sólo se permite su uso dentro de los valores especificados en la etiqueta del producto.

2. Uso inadecuado:

- No deben utilizarse herramientas de sujeción de la carga o puntos de anclaje dañados y deformados, así como sus conexiones y combinación con la carrocería del remolque.
- No utilizar para fines distintos de los especificados en los puntos anteriores.

MANUAL DE USUARIO DEL PRODUCTO

TABIQUE MOVIL FREIGHTLOK

4. Seguridad

1. Instrucciones generales de seguridad:

- Utilícelo sólo para el fin previsto.
- Deben respetarse siempre las normas locales de seguridad en el trabajo.
- Se recomienda llevar guantes y calzado de seguridad.
- Se debe tener precaución con las barras de sujeción con mecanismo de palanca para evitar riesgos de pellizco.
- Al retirar las herramientas de sujeción de la carga, asegúrese de que la carga permanece inmóvil y no puede caerse.
- Lea atentamente este manual antes de utilizar las herramientas de sujeción de la carga.
- Durante el transporte, asegure las herramientas de sujeción de la carga que no utilice, como asegurar la carga para que no se desplace.

TABIQUE MOVIL FREIGHTLOK

5. Almacenamiento y mantenimiento

1. Mantenimiento, cuidado y almacenamiento:

- Las herramientas de sujeción de carga LOADLOK debenser inspeccionadas al menos una vez al año por una persona cualificada.
- Asegúrese de desechar el producto cuando no funcione o esté dañado.
- Evite el uso de limpiadores corrosivos para evitar la corrosión.
- Cuando se utilice en climas húmedos, asegúrese de ventilar regularmente el aire para evitar una corrosión prematura.
- Mantenga los componentes limpios, sin polvo, secos y sin escarcha.
- Mantenga las herramientas alejadas de sales y productos químicos.
- El mantenimiento y las revisiones sólo deben ser realizados por el fabricante o por personas autorizadas por éste.
- Cualquier modificación independiente de las herramientas de sujeción de cargas LOADLOK anulará todas las reclamaciones de garantía y cualquier certificación del producto.

2. Eliminación:

- Los productos que han llegado al final de su vida útil deben eliminarse adecuadamente, siguiendo las directrices locales aplicables.

3. Embalaje:

- Abra el envase con cuidado para no dañar los productos.

4. Descartar:

- Grietas visibles en el material.
- Deformaciones o abolladuras notables, así como torceduras.
- Bordes afilados, por ejemplo, debido a roturas o deformaciones del material.
- Cambios en el grosor del material, por ejemplo, por abrasión u óxido.
- Funciones restringidas o ausentes.
- Piezas que falten o estén sueltas, como tornillos, remaches, pasadores, tuercas, correas de velcro, etc.
- Etiquetas de los productos ausentes o ilegibles.

TABIQUE MOVIL FREIGHTLOK

6. Aplicación

1. Observaciones generales sobre la instalación:

- Inspeccione la herramienta de sujeción de carga LOADLOK antes de cada uso para comprobar que no presenta daños, que no hay piezas sueltas y que todos los componentes de transmisión de fuerza funcionan correctamente.
- Asegúrese de que todas las palancas y mecanismos de bloqueo estén completamente cerrados y encajados o verifique sus posiciones correctas. No se permite el uso de extensiones de palanca en los elementos tensores.
- Las herramientas de sujeción de cargas LOADLOK deben utilizarse siempre a nivel horizontal.
- No se permite el uso fuera del rango de trabajo definido.
- Las planchas de carga LOADLOK están cargadas por resorte. Para conseguir la fuerza de sujeción deseada, ajuste el tornillo de ajuste de forma que el muelle de tensión principal esté totalmente comprimido. Un ajuste demasiado suave no generará suficiente fuerza de sujeción, mientras que un ajuste excesivo puede provocar daños en el mecanismo de palanca y/o en los tablonés laterales.

MANUAL DE USUARIO DEL PRODUCTO

TABIQUE MOVIL FREIGHTLOK

6.2 Instalación:

6.2.1

El tabique móvil está formado por 2 perfiles que se deslizan entre sí.

Ajuste la longitud del tabique de carga deslizando el perfil interior hacia fuera o hacia dentro.

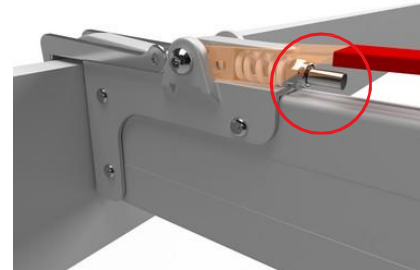
La longitud está limitada por la longitud del perfil interior.



6.2.2

También puede ajustar la anchura de las abrazaderas, en función del grosor de las paredes laterales de su remolque.

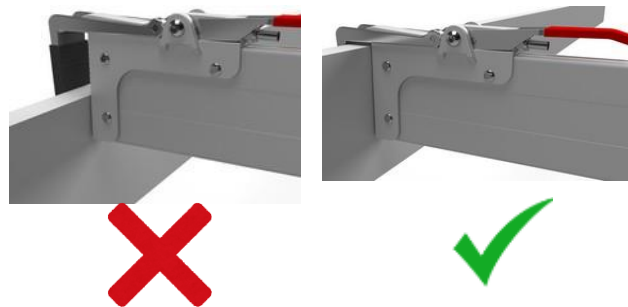
Ajuste el tornillo situado debajo de la empuñadura para modificar la anchura de la pinza.



MANUAL DE USUARIO DEL PRODUCTO TABIQUE MOVIL FREIGHTLOK

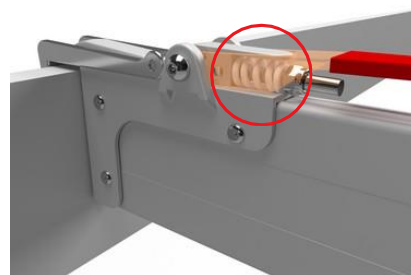
6.2.3

Coloque el tabique de carga en la parte superior de la pared lateral de su remolque. Asegúrese de que la pared lateral está tocando el punto superior de la abrazadera, no debe haber espacio entre el lado superior de la abrazadera y la pared lateral.



Después de colocar el tabique de carga en ambas paredes laterales, puede cerrar el asa.

El muelle situado debajo de la empuñadura debe estar completamente comprimido después del cierre. Si no es así, ajuste el tornillo del muelle.



¿Tiene alguna pregunta? Póngase en contacto con nosotros:

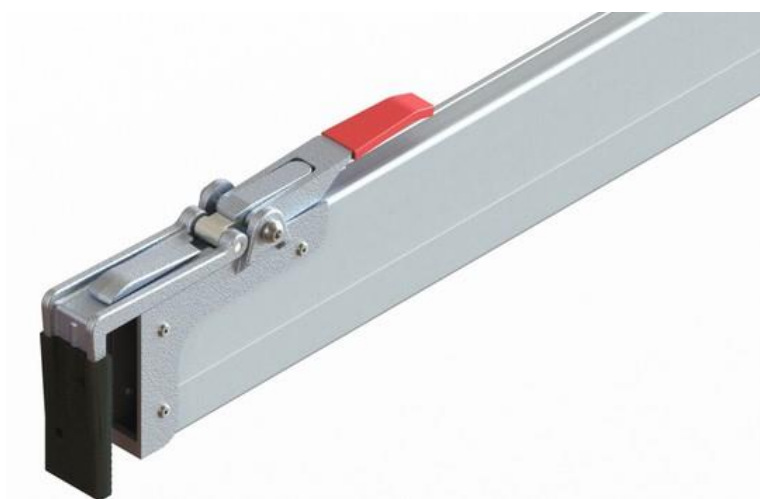
www.loadlok.com

MANUALE D'USO DEL PRODOTTO BARRE DI CARICO FREIGHTLOK

Versione: 1.0

Creatore: Thomas Perri

Data di creazione: Aprile 2024



MANUALE D'USO DEL PRODOTTO

BARRE DI CARICO FREIGHTLOK

Indice dei contenuti:

1. Introduzione

1. Benvenuti

2. Informazioni generali

1. Sistemi di sicurezza per il carico
2. Informazioni

3. Scopo dell'utilizzo

1. Uso previsto
2. Uso inappropriato

4. Sicurezza

1. Linee guida generali per la sicurezza

5. Conservazione e manutenzione

1. Manutenzione, cura e conservazione
2. Smaltimento
3. Imballaggio
4. Scartare

6. Applicazione

1. Note generali sull'installazione
2. Installazione

BARRE DI CARICO FREIGHTLOK

1. Introduzione

1. Benvenuti:

Benvenuti nel mondo del fissaggio affidabile del carico con le pedane LOADLOK FreightLok. Leggete attentamente il manuale del prodotto e non esitate a contattare il vostro referente LOADLOK/ROLAND per qualsiasi domanda.

Ulteriori informazioni sono disponibili sul sito www.loadlok.com

2. Informazioni generali

1. Sistemi di sicurezza per il carico:

In generale, è importante utilizzare i sistemi di sicurezza LOADLOK solo per il fissaggio del carico in conformità alla norma EN 12195.

Prestare particolare attenzione a garantire che tutti i punti di fissaggio, come i binari di fissaggio del carico, i binari a doppio impalcato, i raccordi del pavimento o componenti simili, nonché i loro collegamenti e l'integrazione con la carrozzeria del veicolo, siano in grado di resistere alle forze di fissaggio necessarie.

Il calcolo e l'esecuzione delle procedure di fissaggio del carico devono essere eseguiti esclusivamente da professionisti qualificati.

Non tutti i sistemi di fissaggio del carico sono liberamente combinabili tra loro. I prodotti LOADLOK sono progettati e realizzati per un utilizzo a lungo termine.

2. Informazioni:

- Lo strumento di fissaggio del carico LOADLOK è conforme alle linee guida REACH.
- Il marchio "CE" non è possibile per questo strumento, poiché non esiste una direttiva UE corrispondente.
- La conformità alle linee guida ROHS non è possibile in quanto non si tratta di un dispositivo elettronico.
- Alcuni prodotti sono certificati in modo indipendente. I dettagli sul certificato e sulla procedura di test sono riportati sull'etichetta del prodotto.

BARRE DI CARICO FREIGHTLOK

3. Scopo dell'utilizzo

1. Uso previsto:

- Assicurazione del carico sia in direzione di marcia che contro di essa (capacità di blocco BC).
- Applicazione della forza distribuita
- Utilizzabile solo in combinazione con punti di ancoraggio adeguati, con l'anello più debole che determina la capacità massima complessiva.
- Utilizzabile per il posizionamento orizzontale.
- I punti di ancoraggio e le superfici devono essere mantenuti asciutti, puliti e privi di gelo.
- Intervallo di temperatura da mantenere da -20 a +80 gradi Celsius.
- Quando si applica un carico puntuale, la capacità di fissaggio del carico deve essere determinata separatamente.
- L'uso è consentito solo entro i valori specificati sull'etichetta del prodotto.

2. Uso improprio:

- Non è consentito utilizzare strumenti di fissaggio del carico o punti di ancoraggio danneggiati e deformati, nonché i loro collegamenti e la loro combinazione con la carrozzeria del rimorchio.
- Non utilizzare per scopi diversi da quelli specificati nei punti precedenti.

BARRE DI CARICO FREIGHTLOK

4. Sicurezza

1. Istruzioni generali di sicurezza:

- Utilizzare solo in base alla destinazione d'uso.
- Le norme di sicurezza sul lavoro locali devono essere sempre rispettate.
- Si consiglia di indossare guanti e scarpe di sicurezza.
- Prestare attenzione alle barre di bloccaggio con meccanismo a leva per evitare il rischio di schiacciamento.
- Quando si rimuovono gli strumenti di fissaggio del carico, assicurarsi che il carico rimanga fermo e non possa cadere.
- Leggere attentamente questo manuale prima di utilizzare gli strumenti di fissaggio del carico.
- Durante il trasporto, assicurate gli strumenti di fissaggio del carico inutilizzati, come ad esempio il fissaggio del carico contro lo spostamento.

BARRE DI CARICO FREIGHTLOK

5. Conservazione e manutenzione

1. Manutenzione, cura e conservazione:

- Gli strumenti di fissaggio del carico LOADLOK devono essere ispezionati almeno una volta all'anno da una persona qualificata.
- Assicurarsi che il prodotto venga scartato quando non funziona o è danneggiato.
- Evitare l'uso di detergenti corrosivi per prevenire la corrosione.
- In caso di utilizzo in climi umidi, garantire una regolare ventilazione dell'aria per evitare una corrosione prematura.
- Mantenere i componenti puliti, privi di polvere, asciutti e al riparo dal gelo.
- Tenere gli strumenti lontani da sali e sostanze chimiche.
- La manutenzione e l'assistenza devono essere eseguite esclusivamente dal produttore o da persone da esso autorizzate.
- Qualsiasi modifica indipendente degli strumenti di fissaggio del carico LOADLOK annullerà tutti i diritti di garanzia e le certificazioni del prodotto.

2. Smaltimento:

- I prodotti che hanno raggiunto la fine della loro vita utile devono essere smaltiti correttamente, seguendo le linee guida locali.

3. Imballaggio:

- Aprire la confezione con attenzione per evitare di danneggiare i prodotti.

4. Scartare:

- Crepe visibili nel materiale.
- Deformazioni o ammaccature evidenti, nonché pieghe.
- Spigoli vivi, ad esempio a causa di rotture o deformazioni del materiale.
- Variazione dello spessore del materiale, ad esempio a causa dell'abrasione o della ruggine.
- Funzionalità limitate o mancanti.
- Parti mancanti o allentate, come viti, rivetti, perni, dadi, cinghie di velcro, ecc.
- Etichette dei prodotti assenti o illeggibili.

BARRE DI CARICO FREIGHTLOK

6. Applicazione

1. Note generali sull'installazione:

- Prima di ogni utilizzo, verificare che l'attrezzo di fissaggio del carico LOADLOK non sia danneggiato, che non vi siano parti allentate e che tutti i componenti che trasmettono la forza siano correttamente funzionanti.
- Assicurarsi che tutte le leve e i meccanismi di bloccaggio siano completamente chiusi e innestati o verificarne la corretta posizione. Non è consentito l'uso di estensioni della leva sugli elementi di tensionamento.
- Gli strumenti di fissaggio del carico LOADLOK devono sempre essere utilizzati in orizzontale.
- Non è consentito l'uso al di fuori dell'intervallo di lavoro definito.
- Le tavole di carico LOADLOK sono caricate a molla. Per ottenere la forza di serraggio desiderata, regolare la vite di regolazione in modo che la molla di tensione principale sia completamente compressa. Una regolazione troppo morbida non genera una forza di serraggio sufficiente, mentre una regolazione eccessiva può danneggiare il meccanismo della leva e/o le tavole laterali.

BARRE DA CARICO FREIGHTLOK

6.2 Installazione:

6.2.1

La tavola di carico è composta da 2 profili che scorrono l'uno nell'altro.

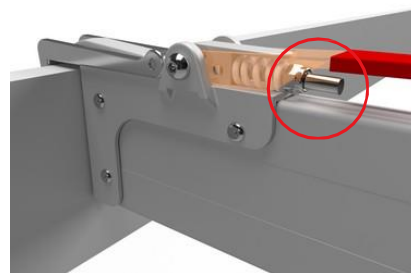
Regolare la lunghezza della tavola di carico facendo scorrere il profilo interno verso l'esterno o verso l'interno.

La lunghezza è limitata dalla lunghezza del profilo interno.

6.2.2

È inoltre possibile regolare la larghezza dei morsetti, a seconda dello spessore della parete laterale del rimorchio.

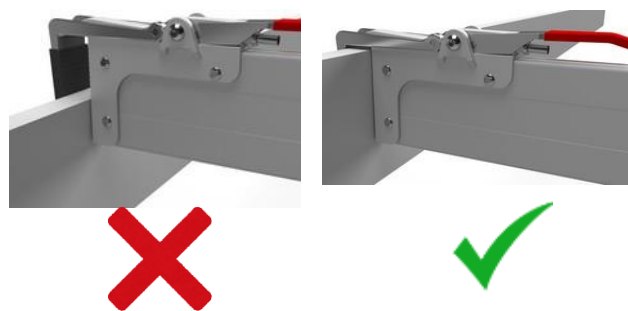
Regolare la vite sotto l'impugnatura per modificare la larghezza della pinza.



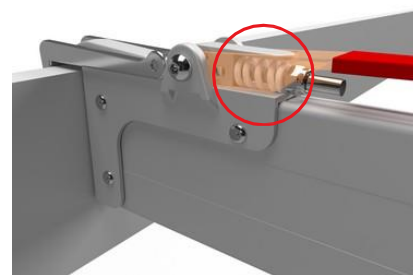
MANUALE D'USO DEL PRODOTTO BARRE DI CARICO FREIGHTLOK

6.2.3

Posizionare la tavola di carico sulla parete laterale del rimorchio. Assicurarsi che la parete laterale tocchi il punto superiore del morsetto, non deve esserci spazio tra il lato superiore del morsetto e la parete laterale.



Dopo aver posizionato la tavola di carico su entrambe le pareti laterali, è possibile chiudere la maniglia. La molla sotto l'impugnatura deve essere completamente compressa dopo la chiusura. In caso contrario, regolare la vite della molla.



Domande? Contattateci!

www.loadlok.com

MANUEL D'UTILISATION DES BARRES À PINCES CARGO PLANK

LOADLOK
CLEVER IN CARGO CONTROL



Version : 1.0

Créateur : Thomas Perri

Date de création : Avril

2024



Table des matières :

1. Introduction

1. Bienvenue

2. Informations générales

1. Chargement et sécurité
2. Informations

3. Mode d'utilisation

1. Utilisation conforme
2. Utilisation inappropriée

4. Sécurité

1. Consignes générales de sécurité

5. Stockage et entretien

1. Entretien, réparation et stockage
2. Élimination
3. Emballage
4. Recyclage

6. Application

1. Remarques générales sur l'installation
2. Installation

1. Introduction

1. Bienvenue :

Bienvenue dans le monde de l'arrimage fiable des marchandises avec les barres à pinces Cargo Plank LOADLOK FreightLok. Veuillez lire attentivement ce manuel et n'hésitez pas à contacter votre interlocuteur LOADLOK/ROLAND si vous avez des questions.

Pour plus d'informations, consultez le site www.loadlok.com

2. Informations générales

1. Chargement et sécurité :

En général, il est important d'utiliser les systèmes de sécurisation de charge LOADLOK pour un arrimage de chargement conforme à la norme EN 12195.

Veillez tout particulièrement à ce que tous les points de fixation, tels que les rails d'arrimage, les rails de double plancher, les anneaux au sol ou les composants similaires, ainsi que leurs connexions et leur intégration à la carrosserie du véhicule, puissent résister aux forces d'arrimage nécessaires.

Le calcul et l'exécution de l'arrimage des chargements doivent être effectués exclusivement par des professionnels qualifiés.

Tous les systèmes de sécurisation des charges ne sont pas librement combinables entre eux. Les produits LOADLOK sont conçus et fabriqués pour une utilisation dans la durée.

2. Information :

- Les barres à pinces Cargo Plank de LOADLOK sont conformes aux directives REACH.
- Les barres à pinces Cargo Plank ne sont pas assujetties au marquage "CE", car il n'existe pas de directive européenne les concernant.
- La conformité avec les directives RoHS ne concerne pas les barres à pinces car il ne s'agit pas d'équipement électrique ou électronique.
- Certains produits sont certifiés par un organisme indépendant. Les détails concernant le certificat et la procédure de test figurent sur l'étiquette du produit.

3. Mode d'utilisation

1. Utilisation conforme :

- Sécurisation de la charge dans les 2 sens de la marche (capacité de blocage BC).
- Application d'une force répartie
- Utilisable uniquement en combinaison avec des points d'ancrage appropriés, le maillon le plus faible déterminant la capacité globale maximale.
- Utilisable en position horizontale.
- Les points d'ancrage et les surfaces doivent être maintenus secs, propres et à l'abri du gel.
- Plage de température à maintenir entre -20 et +80 degrés Celsius.
- Lors de l'application d'une charge ponctuelle, la capacité d'arrimage de la charge doit être déterminée séparément.
- L'utilisation n'est autorisée que dans les limites des valeurs spécifiées sur l'étiquette du produit.

2. Utilisation inappropriée :

- Les barres à pinces Cargo Plank ou les points d'ancrage endommagés et déformés ne doivent pas être utilisés. Il faut aussi vérifier que les pinces et embouts ne soient pas mal fixés ainsi que la présence d'une mauvaise fixation des planches sur la carrosserie du véhicule.
- Ne pas utiliser les barres à pinces à des fins autres que l'usage prévu spécifié dans les points ci-dessus.

4. Sécurité

1. Consignes générales de sécurité :

- Utiliser uniquement en fonction de l'usage prévu.
- Respectez les réglementations locales en matière de sécurité du travail.
- Il est recommandé de porter des gants et des chaussures de sécurité.
- Il convient d'être prudent avec les barres à pinces Cargo Plank dotées d'un mécanisme à levier afin d'éviter les risques de pincement.
- Lorsque vous retirez les barres à pinces de la charge assurez-vous que le chargement reste stable et ne peut pas tomber.
- Lisez attentivement ce manuel avant d'utiliser les barres à pinces Cargo Plank.
- Pendant le transport, sécurisez les barres à pinces inutilisées, comme l'arrimage de la cargaison contre tout déplacement.

5. Stockage et entretien

1. Maintenance, entretien et stockage :

- Les barres à pinces Cargo Plank LOADLOK doivent être contrôlés au moins une fois par an par une personne qualifiée.
- Veillez à ce que le produit soit mis au rebut s'il ne fonctionne pas ou s'il est endommagé.
- Évitez d'utiliser des nettoyants corrosifs pour prévenir l'oxydation.
- En cas d'utilisation dans des climats humides, assurez une ventilation régulière afin d'éviter une corrosion prématurée.
- Maintenir les composants propres, à l'abri de la poussière, au sec et à l'abri du gel.
- Tenir les barres à pinces à l'écart des sels et autres produits chimiques.
- La maintenance et l'entretien ne doivent être effectués que par le fabricant ou des personnes autorisées par celui-ci.
- Toute modification par un tiers d'une barre à pinces Cargo Plank LOADLOK annulera toutes les réclamations au titre de la garantie et toutes les certifications du produit.

2. Élimination :

- Les barres à pinces hors d'usage doivent être éliminés de manière appropriée, conformément aux directives locales en vigueur.

3. Emballage :

- Ouvrez l'emballage avec précaution pour éviter d'endommager les produits.

4. Défauts :

- Fissures visibles dans le matériau.
- Déformations ou bosses notables, ainsi que des plis.
- Arêtes vives, dues par exemple à des ruptures ou à des déformations de matériaux.
- Réduction de l'épaisseur du tube, par exemple en raison de l'abrasion ou de l'oxydation.
- Fonctionnalité restreinte ou manquante.
- Pièces manquantes ou desserrées, telles que vis, rivets, goupilles, écrous, etc.
- Étiquettes de produits absentes ou illisibles.

6. Application

1. Remarques générales sur l'installation :

- Avant chaque utilisation, vérifiez que la barre à pinces Cargo Plank de LOADLOK ne soit pas endommagée, que les pièces ne soient pas desserrées et que tous les composants de transmission de la force soient fonctionnels.
- Assurez-vous que tous les leviers et mécanismes de verrouillage soient complètement fermés, enclenchés et vérifiez qu'ils soient bien positionnés. L'utilisation de rallonges de levier sur les systèmes de tension n'est pas autorisée.
- Les barres à pinces Cargo Plank de LOADLOK doivent toujours être utilisées sur un plan horizontal.
- Une utilisation en dehors de la plage de travail définie n'est pas autorisée.
- Les barres à pinces Cargo Plank de LOADLOK sont mises sous tension par un ressort. Pour obtenir la force de serrage voulue, réglez la vis de réglage de manière à ce que le ressort de tension principal soit entièrement comprimé. Un réglage trop souple ne produira pas une force de serrage suffisante, tandis qu'un réglage excessif peut endommager le mécanisme du levier et/ou les planches de support latérales.

6.2 Installation :

6.2.1

La barre à pinces Cargo Plank est composée de deux profils qui s'emboîtent l'un dans l'autre.

Ajustez la longueur de la barre à pinces en faisant glisser le profilé intérieur en fonction de la longueur nécessaire.

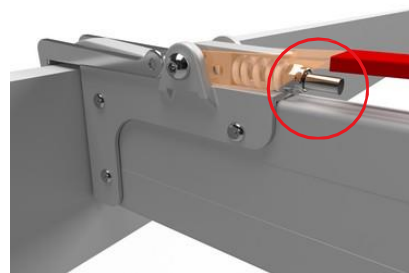
La longueur maximum est limitée par la longueur du profil intérieur.



6.2.2

Vous pouvez également ajuster la largeur des pinces en fonction de l'épaisseur des planches des ridelles ou réhausses de votre remorque.

La vis présente sous la poignée permet de modifier le réglage de la largeur de la pince.



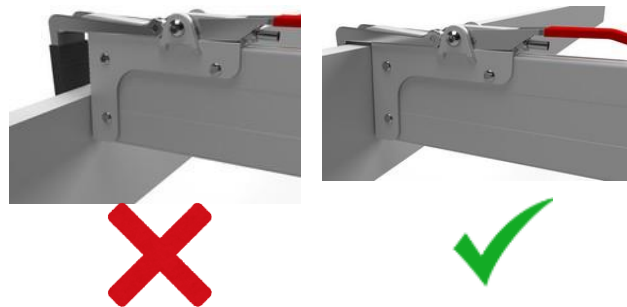
MANUEL D'UTILISATION DES BARRES À PINCES CARGO PLANK

LOADLOK
CLEVER IN CARGO CONTROL

Roland
International

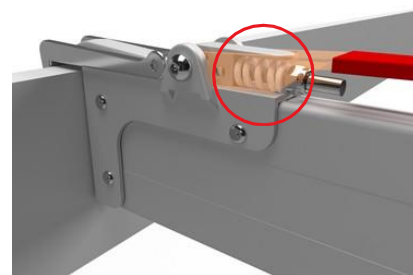
6.2.3

Placez la barre à pince sur la planche ridelle ou réhausse latérale de votre remorque. Assurez-vous que la planche latérale touche le point supérieur de la pince, il ne doit pas y avoir d'espace entre le côté supérieur de la pince et la planche latérale.



Après avoir placé la barre à pinces sur les deux planches ridelles ou rehausses latérales, vous pouvez fermer la poignée.

Le ressort situé sous la poignée doit être complètement comprimé après la fermeture. Si ce n'est pas le cas, veuillez ajuster la vis du ressort.



Vous avez des questions ?

N'hésitez pas à nous contacter !

www.loadlok.com

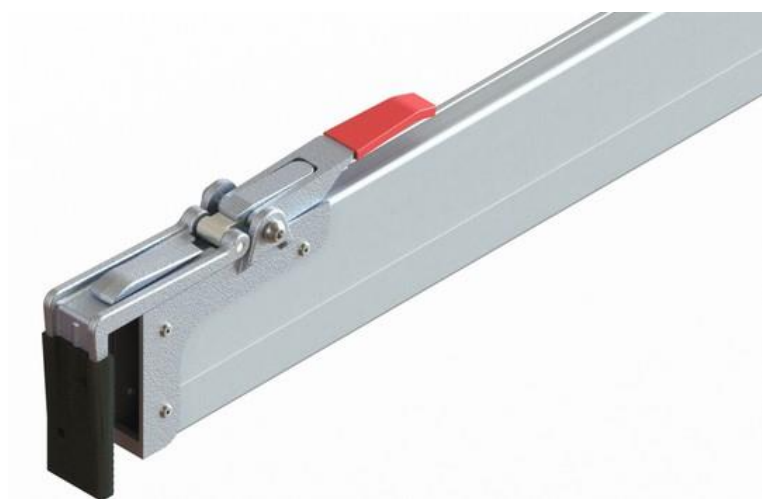
ANVÄNDARHANDBOK FÖR PRODUKTEN FREIGHTLOK LASTPLANKOR

Version: 1.0

Skapare: Thomas Perri

Skapande datum: April

2024



ANVÄNDARHANDBOK FÖR PRODUKTEN FREIGHTLOK LASTPLANKOR

Innehållsförteckning:

1. Inledning

1. Välkommen

2. Allmän information

1. Säkerhetssystem för lastning
2. Information om

3. Syfte med användningen

1. Avsedd användning
2. Olämplig användning

4. Säkerhet

1. Allmänna riktlinjer för säkerhet

5. Förvaring och underhåll

1. Underhåll, skötsel och förvaring
2. Avfallshantering
3. Förpackning
4. Kassera

6. Tillämpning

1. Allmänna installationsanmärkningar
2. Installation

ANVÄNDARHANDBOK FÖR PRODUKTEN FREIGHTLOK LASTPLANKOR

1. Inledning

1. Välkommen till oss:

Välkommen till en värld av tillförlitlig lastsäkring med LOADLOK FreightLok Cargo Planks. Läs denna produkthandbok noggrant och tveka inte att kontakta din kontaktperson på LOADLOK/ROLAND om du har några frågor.

Ytterligare information finns på www.loadlok.com

2. Allmän information

1. Säkerhetssystem för lastning:

I allmänhet är det viktigt att endast använda LOADLOK lastsäkringssystem för lastsäkring i enlighet med EN 12195.

Var särskilt uppmärksam på att alla fästpunkter, t.ex. lastsäkringsskenor, dubbeldäckningsskenor, golvbeslag eller liknande komponenter, tillsammans med deras anslutningar till och integrering med fordonets kaross, kan motstå de nödvändiga säkringskrafterna.

Beräkning och utförande av lastsäkringsåtgärder får endast utföras av utbildad personal.

Alla lastsäkringssystem kan inte kombineras fritt med varandra.

LOADLOK-produkterna är konstruerade och tillverkade för långvarig användning.

2. Information:

- Lastsäkringsverktyget LOADLOK överensstämmer med REACH-riktlinjerna.
- En "CE"-märkning är inte möjlig för detta verktyg, eftersom det inte finns något motsvarande EU-direktiv.
- Det är inte möjligt att följa ROHS-riktlinjerna eftersom det inte är en elektronisk enhet.
- Vissa produkter är certifierade av en oberoende part. Detaljer om certifikatet och testförfarandet finns på produktetiketten.

ANVÄNDARHANDBOK FÖR PRODUKTEN FREIGHTLOK LASTPLANKOR

3. Syfte med användningen

1. Avsedd användning:

- Lastsäkring i både färdriktningen och mot den (Blocking Capacity BC).
- Distribuerad krafttillförsel
- Används endast i kombination med lämpliga förankringspunkter, där den svagaste länken avgör den maximala totala kapaciteten.
- Användbar för horisontell positionering.
- Förankringspunkter och ytor måste hållas torra, rena och frostfria.
- Temperaturområdet ska hållas från -20 till +80 grader Celsius.
- Vid punktbelastning måste lastsäkringsförmågan fastställas separat.
- Användning är endast tillåten inom de värden som anges på produktetiketten.

2. Felaktig användning:

- Skadade och deformerade lastsäkringsverktyg eller förankringspunkter, liksom deras anslutningar till och kombination med släpvagnskarossen, får inte användas.
- Använd inte för andra ändamål än de som anges i punkterna ovan.

ANVÄNDARHANDBOK FÖR PRODUKTEN FREIGHTLOK LASTPLANKOR

4. Säkerhet

1. Allmänna säkerhetsanvisningar:

- Använd endast i enlighet med avsett ändamål.
- Lokala säkerhetsföreskrifter måste alltid följas.
- Vi rekommenderar att du använder handskar och skyddsskor.
- Försiktighet bör iakttas för klämstänger med hävarmsmekanism för att undvika klämrisker.
- När du tar bort lastsäkringsverktygen ska du se till att lasten står stilla och inte kan falla.
- Läs denna bruksanvisning noggrant innan du använder lastsäkringsverktygen.
- Säkra oanvända lastsäkringsverktyg under transport, t.ex. för att säkra lasten mot förskjutning.

ANVÄNDARHANDBOK FÖR PRODUKTEN FREIGHTLOK LASTPLANKOR

5. Förvaring och underhåll

1. Underhåll, skötsel och förvaring:

- LOADLOK lastsäkringsverktyg måste inspekteras minst en gång per år av en kvalificerad person.
- Se till att produkten kasseras om den inte fungerar eller är skadad.
- Undvik att använda frätande rengöringsmedel för att förhindra korrosion.
- Vid användning i fuktiga klimat, se till att luften ventileras regelbundet för att förhindra för tidig korrosion.
- Håll komponenterna rena, dammfria, torra och frostfria.
- Håll verktygen borta från salter och kemikalier.
- Underhåll och service får endast utföras av tillverkaren eller av personer som auktoriserats av tillverkaren.
- Alla oberoende modifieringar av LOADLOK lastsäkringsverktyg kommer att ogiltigförklara alla garantianspråk och alla produktcertifieringar.

2. Avfallshantering:

- Produkter som har nått slutet av sin livslängd måste kasseras på rätt sätt, i enlighet med lokalt tillämpliga riktlinjer.

3. Förpackning:

- Öppna förpackningen försiktigt för att undvika att skada produkterna.

4. Kasta bort vid:

- Synliga sprickor i materialet.
- Märkbara deformationer eller bucklor samt knäckningar.
- Vassa kanter, t.ex. på grund av materialavbrott eller deformationer.
- Förändringar i materialtjocklek, t.ex. på grund av nötning eller rost.
- Begränsad eller saknad funktionalitet.
- Saknade eller lösa delar, t.ex. skruvar, nitar, stift, muttrar, kardborreband etc.
- Avsaknad av eller oläsliga produktetiketter.

ANVÄNDARHANDBOK FÖR PRODUKTEN FREIGHTLOK LASTPLANKOR

6. Tillämpning

1. Allmänna installationsanmärkningar:

- Kontrollera att LOADLOK lastsäkringsverktyg inte är skadat, att det inte finns lösa delar och att alla kraftöverförande komponenter fungerar korrekt före varje användningstillfälle.
- Se till att alla låsspakar och låsmekanismer är helt stängda och inkopplade eller kontrollera att de är korrekt placerade. Det är inte tillåtet att använda förlängningsspakar på spännelement.
- LOADLOK lastsäkringsverktyg måste alltid användas på en horisontal nivå.
- Användning utanför det definierade arbetsområdet är inte tillåtet.
- LOADLOK lastplankor är fjäderbelastade. För att uppnå avsedd klämkraft ska inställningsskruven justeras så att huvudspänningsfjädern är helt komprimerad. En för mjuk justering ger inte tillräcklig klämkraft, medan en överdriven justering kan leda till skador på spakmekanismen och/eller sidoplankorna.

ANVÄNDARHANDBOK FÖR PRODUKTEN

FREIGHTLOK LASTPLANKOR

6.2 Installation:

6.2.1

Lastplanket är tillverkat av 2 profiler som glider in i varandra.

Justera längden på lastplanket genom att skjuta innerprofilen ut eller in.

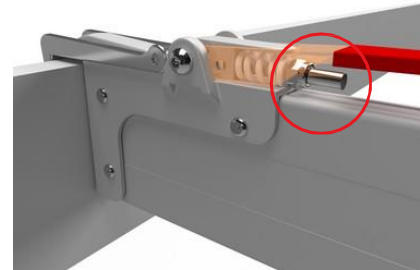
Längden begränsas av längden på innerprofilen.



6.2.2

Du kan också justera klämmornas bredd, beroende på sidoväggarnas tjocklek på ditt släp (?).

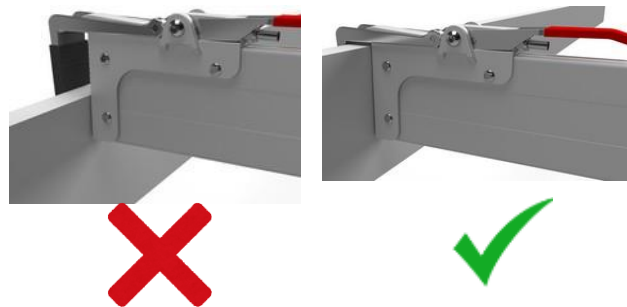
Justera skruven under handtaget för att ändra bredden på klämman.



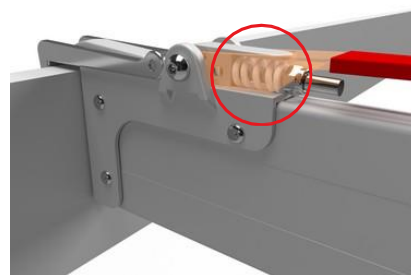
ANVÄNDARHANDBOK FÖR PRODUKTEN FREIGHTLOK LASTPLANKOR

6.2.3

Placera lastplanket ovanpå sidoväggen på din släpvagn. Se till att sidoväggen vidrör klämmans övre punkt, det får inte finnas något utrymme mellan klämmans ovansida och sidoväggen.



När du har placerat lastplanket på båda sidoväggarna kan du stänga handtaget. Fjädern under handtaget ska vara helt komprimerad efter stängning. Om så inte är fallet, justera skruven för fjädern.



Har du några frågor? Vänligen kontakta oss! www.loadlok.com