

PAGE 2-10	ENGLISH
PAGE 11-19	DEUTSCH
PAGE 20-28	NEDERLANDS
PAGE 29-37	POLSKI
PAGE 38-46	ESPAÑOL
PAGE 47-55	ITALIANO
PAGE 56-64	FRANÇAIS
PAGE 65-73	SVENSKA

Thank you for choosing our products.

This user manual is designed to guide you through the purpose of use, safety, storage and maintenance and application of your product.

Please select your preferred language from the options above and scroll to the required language.

Any remarks? Please contact your Loadlok/Roland contactperson!

Contact info on our websites: www.loadlok.com and www.roland.eu

PRODUCT USER MANUAL

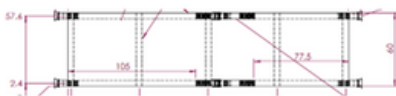
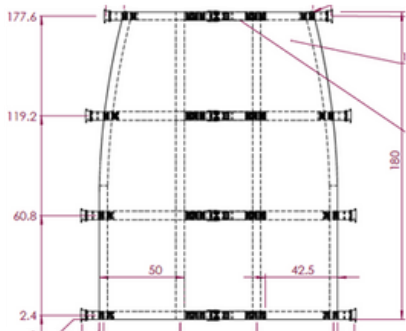
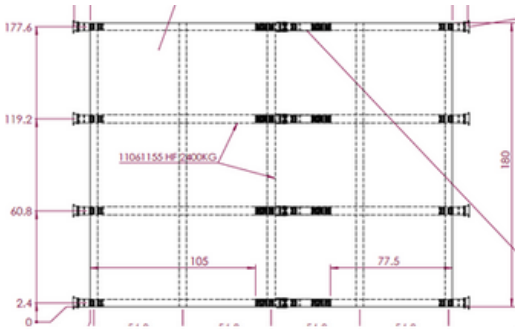
FREIGHTLOK NETS

Version: 1.0

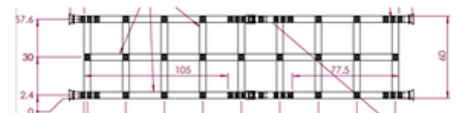
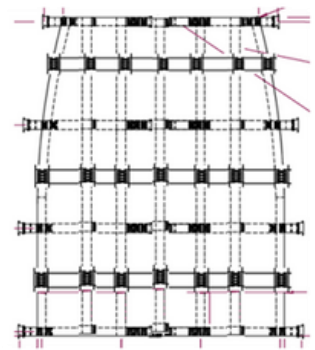
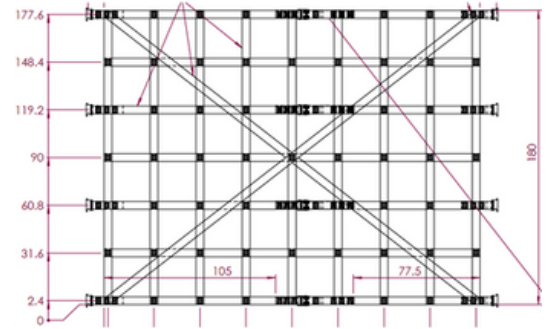
Creator: Thomas Perri

Creation Date: April 2024

PVC-Nets



Webbing-Nets



PRODUCT USER MANUAL

FREIGHTLOK NETS



Table of Contents:

1. Introduction

1. Welcome

2. General Information

1. Loading Safety Systems
2. Information

3. Purpose of Use

1. Intended Use
2. Inappropriate Use

4. Safety

1. General Safety Guidelines

5. Storage and Maintenance

1. Maintenance, Care and Storage
2. Disposal
3. Packaging
4. Discard

6. Application

1. General Installation Remarks
2. Installation

FREIGHTLOK NETS

1. Introduction

1. Welcome:

Welcome to the world of reliable cargo securing with the LOADLOK FreightLok Nets. Please read this product manual carefully and don't hesitate to contact your LOADLOK/ROLAND contact person if you have any questions. Further information you can find at www.loadlok.com

2. General Information

1. Loading Safety Systems:

In general, it is important to use LOADLOK loading safety systems only for load securing in accordance with EN 12195.

Pay particular attention to ensuring that all attachment points, such as load securing tracks, double decking tracks, floor fittings or similar components, along with their connections to and integration with the vehicle's body, can withstand the necessary securing forces.

The calculation and execution of load securing procedures must be carried out exclusively by trained professionals.

Not all Load Securing Systems are freely combinable with each other.

LOADLOK products are designed and manufactured for long-term use.

2. Information:

- The LOADLOK load securing tool complies with the REACH guidelines.
- A "CE"-marking is not possible for this tool, as there is no corresponding EU directive.
- Compliance with the ROHS guidelines is not possible as it is not an electronic device.
- All LOADLOK load securing tools are designed for easy cleaning.
However, the suitability of using the LOADLOK load securing tool in the context of food transportation and its integration into an HACCP concept must be separately verified by the user.
- Some products are independently certified. Details about the certificate and testing procedure can be found on the product label.

FREIGHTLOK NETS

3. Purpose of Use

1. Intended Use:

- Load Securing in both the direction of travel and against it (Blocking Capacity BC).
- Distributed force application
- Usable only in combination with suitable anchor points, with the weakest link determining the maximum overall capacity.
- Anchor points and surfaces must be kept dry, clean and free from frost.
- The load securing capacity, along with the trailer body or along with the attachment to the trailer body (adhesive, screws, rivets, welding, etc.) must be separately determined and marked by the vehicle builder/vehicle outfitter.
- Usable only in combination with manufacturer-approved connectors/fittings/straps.
- Temperature range to be maintained from -20 to +80 degrees Celsius.
- When applying a point load, the load securing capacity must be separately determined.
- Usage is only allowed within the values specified on the product label.

2. Improper Use:

- Damaged and deformed load securing tools or anchor points, as well as their connections to and combination with the trailer body, are not to be used.
- Do not use for purposes other than the intended use specified in above points.

4. Safety

1. General Safety Instructions:

- Use only according to intended purpose.
- Local occupational safety regulations must always be observed.
- We recommend wearing gloves and safety shoes.
- Read this manual carefully before using the load securing tools.
- During transportation, secure unused load securing tools, like securing cargo against shifting.

FREIGHTLOK NETS

5. Storage and Maintenance

1. Maintenance, Care and Storage:

- LOADLOK load securing tools must be inspected at least once a year by a qualified person.
- Make sure the product is discarded when not functional or damaged.
- Avoid using corrosive cleaners to prevent corrosion.
- When used in humid climates, ensure regular ventilation of the air to prevent premature corrosion.
- Keep components clean, dust-free, dry and frost-free.
- Keep tools away from salts and chemicals.
- Maintenance and servicing should only be performed by the manufacturer or persons authorized by the manufacturer.
- Any independent modification of LOADLOK load securing tools will void all warranty claims and any product certifications.

2. Disposal:

- Products that have reached the end of their service life must be disposed of properly, following locally applicable guidelines.

3. Packaging:

- Open the packaging carefully to avoid damaging the products.

4. Discard:

- Visible cracks in the material.
- Noticeable deformations or dents, as well as kinks.
- Sharp edges, e.g., due to material break-offs or deformations.
- Changes in material thickness, e.g., due to abrasion or rust.
- Restricted or missing functionality.
- Missing or loose parts, such as screws, rivets, pins, nuts, Velcro straps, etc.
- Absent or illegible product labels.
- Webbing alterations in accordance with EN Standards 12195-2.

6. Application

1. General Installation Remarks:

- Inspect the LOADLOK load securing tool for damage, loose parts, and correct functionality of all force-transmitting components before each use.
- Ensure all locking levers and mechanisms are fully closed and engaged or verify their correct positions. The use of lever extensions on tensioning elements is not allowed.
- Use outside the defined working range is not allowed.

PRODUCT USER MANUAL

FREIGHTLOK NETS

6.2 Installation:

6.2.1

FreightLok Nets secure goods to avoid falling off the trailer or get damaged by avoiding movement of the goods in the trailer.

There are different materials for nets.

Webbing nets have a mesh where small goods could fall through. PVC nets are closed and doesn't have a mesh.

The strength of the net you can read on the product label.



6.2.2

Depending on the type of net you have 3 or 4 fittings on each side of the net which are there to fix the net to the load securing tracks or the keyhole panels in the trailer.

After loading goods on the trailer you can fix one side of the net with the available fittings to the trailer.

To make sure that the net is as close as possible to the goods you can fix the fittings of the nets slightly behind the goods into the load securing tracks or keyhole panels, then the net will touch the goods. If this is not possible, you should fix the net directly in front of the goods.

After fixing the fittings on one side of the net to the trailer you need to fix the other side of the net to the opposite site of the trailer.

Make sure the position of the net is correct. It should be able to hold back all goods.



PRODUCT USER MANUAL

FREIGHTLOK NETS

6.2.4

After fixing the net with the fittings in the trailer, you need to lash the net with the cam buckle or ratchet.

Open the cam buckle, put the webbing through the cam buckle and pull it. Then close the cam buckle.

The net should stay strong between the sidewalls of the trailer to hold back the goods in a good way.



6.2.5

Make sure the net is not touching sharp edges/goods.

Please use a corner protector or similar to avoid damages on the net.



Any questions? Please contact us!

www.loadlok.com

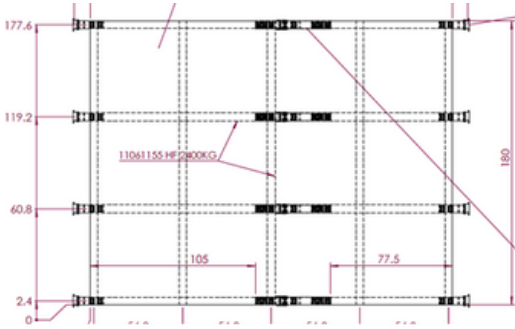
BEDIENUNGSANLEITUNG FREIGHTLOK NETZE

Version: 1.0

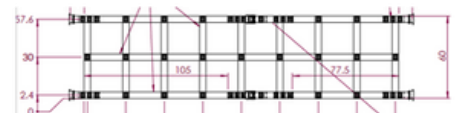
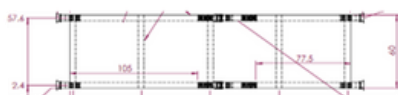
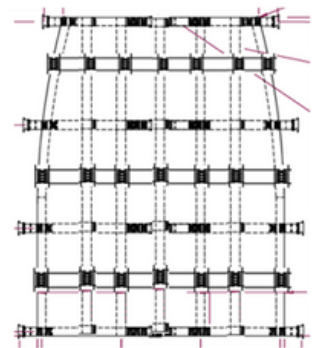
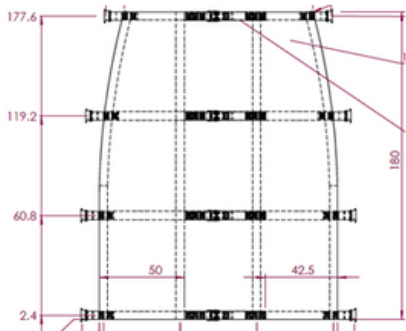
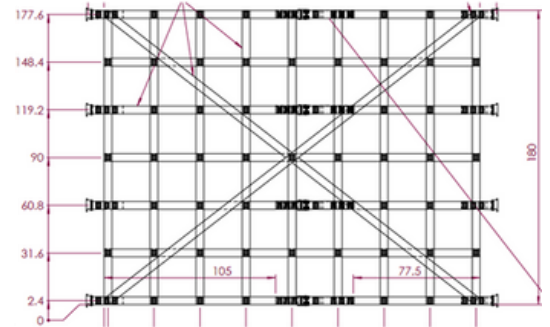
Verfasser: Thomas Perri

Erstellungsdatum: April 2024

PVC- Netze



Webbing- Netze



Das Inhaltsverzeichnis:

1. Einführung

1. Willkommen

2. Allgemeine Informationen

1. Ladungssicherungssysteme
2. Informationen

3. Zweck der Verwendung

1. Verwendungszweck
2. Unangemessene Verwendung

4. Sicherheit

1. Allgemeine
Sicherheitsrichtlinien

5. Lagerung und Instandhaltung

1. Wartung, Pflege und Lagerung
2. Entsorgung
3. Verpackung
4. Ablegen

6. Installation

1. Allgemeine Hinweise zur
Installation
2. Einrichtung

1. Einführung

1. Herzlich willkommen:

Willkommen in der Welt der zuverlässigen Ladungssicherung mit den LOADLOK FreightLok-Netzen. Bitte lesen Sie dieses Produkthandbuch sorgfältig durch und zögern Sie nicht, Ihren LOADLOK/ROLAND-Ansprechpartner zu kontaktieren, wenn Sie Fragen haben.

Weitere Informationen finden Sie unter www.loadlok.com.

2. Allgemeine Informationen

1. Ladungssicherungssysteme:

Generell ist es wichtig, LOADLOK-Ladungssicherungssysteme nur zur Ladungssicherung nach EN 12195 zu verwenden.

Achten Sie besonders darauf, dass alle Befestigungspunkte, wie z. B. Ladungssicherungsschienen, Doppelstockschienen, Bodenbeschläge oder ähnliche Bauteile, sowie deren Verbindung und Einbindung in den Fahrzeugaufbau, den erforderlichen Sicherungskräften standhalten.

Die Berechnung und Durchführung von Ladungssicherungsmaßnahmen darfausschließlich von geschultem Fachpersonal durchgeführt werden.

Nicht alle Ladungssicherungssysteme sind frei miteinander kombinierbar. LOADLOK-Produkte sind für den langfristigen Einsatz konzipiert und gefertigt.

2. Informationen:

- Das LOADLOK-Ladungssicherungswerkzeug entspricht den REACH-Richtlinien.
- Eine "CE"-Kennzeichnung ist für dieses Gerät nicht möglich, da es keine entsprechende EU-Richtlinie gibt.
- Die Einhaltung der ROHS-Richtlinien ist nicht möglich, da es sich nicht um ein elektronisches Gerät handelt.
- Alle LOADLOK-Ladungssicherungswerkzeuge sind für eine einfache Reinigung ausgelegt. Die Eignung des LOADLOK-Tools zur Ladungssicherung im Rahmen von Lebensmitteltransporten und die Einbindung in ein HACCP-Konzept muss jedoch vom Anwender gesondert geprüft werden.
- Einige Produkte sind unabhängig zertifiziert. Einzelheiten über das Zertifikat und das Prüfverfahren finden Sie auf dem Produktetikett.

3. Zweck der Verwendung

1. Verwendungszweck:

- Ladungssicherung sowohl in als auch gegen Fahrtrichtung (Blocking Capacity BC).
- Verteilte Krafteinleitung
- Nur in Verbindung mit geeigneten Anschlagpunkten verwendbar, wobei das schwächste Glied die maximale Gesamtkapazität bestimmt.
- Verankerungspunkte und Oberflächen müssen trocken, sauber und frostfrei gehalten werden.
- Die Ladungssicherung mit dem Anhängeraufbau oder mit der Befestigung am Anhängeraufbau (Kleben, Schrauben, Nieten, Schweißen usw.) muss vom Fahrzeugbauer/Fahrzeugausrüster gesondert ermittelt und gekennzeichnet werden.
- Nur in Verbindung mit vom Hersteller zugelassenen Verbindern/Beschlägen/Bändern verwendbar.
- Einzuhaltender Temperaturbereich von -20 bis +80 Grad Celsius.
- Beim Aufbringen einer Punktlast muss die Ladungssicherungsfähigkeit gesondert ermittelt werden.
- Die Verwendung ist nur innerhalb der auf dem Produktetikett angegebenen Werte zulässig.

2. Unsachgemäße Verwendung:

- Beschädigte und verformte Ladungssicherungssysteme oder Anschlagpunkte sowie deren Verbindungen zum und Kombination mit dem Anhängeraufbau dürfen nicht verwendet werden.
- Nicht für andere als die in den obigen Punkten genannten Zwecke verwenden.

4. Sicherheit

1. Allgemeine Sicherheitshinweise:

- Nur für den vorgesehenen Zweck verwenden.
- Örtliche Arbeitsschutzvorschriften sind stets zu beachten.
- Wir empfehlen, Handschuhe und Sicherheitsschuhe zu tragen.
- Lesen Sie dieses Handbuch sorgfältig durch, bevor Sie die Ladungssicherungswerkzeuge benutzen.
- Sichern Sie während des Transports unbenutzte Ladungssicherungssysteme, wie z. B. Ladungssicherung gegen Verrutschen.

5. Lagerung und Wartung

1. Wartung, Pflege und Lagerung:

- LOADLOK-Ladungssicherungssysteme müssen mindestens einmal im Jahr von einer qualifizierten Person überprüft werden.
- Stellen Sie sicher, dass das Produkt entsorgt wird, wenn es nicht funktioniert oder beschädigt ist.
- Verwenden Sie keine ätzenden Reinigungsmittel, um Korrosion zu vermeiden.
- Bei Verwendung in feuchtem Klima ist für eine regelmäßige Belüftung zu sorgen, um vorzeitige Korrosion zu verhindern.
- Halten Sie die Bauteile sauber, staubfrei, trocken und frostfrei.
- Halten Sie Werkzeuge von Salzen und Chemikalien fern.
- Wartung und Instandhaltung sollten nur vom Hersteller oder von ihm autorisierten Personen durchgeführt werden.
- Jegliche eigenständige Modifikation von LOADLOK-Ladungssicherungssystemen führt zum Erlöschen aller Garantieansprüche und Produktzertifizierungen.

2. Beseitigung:

- Produkte, die das Ende ihrer Lebensdauer erreicht haben, müssen unter Beachtung der örtlich geltenden Richtlinien ordnungsgemäß entsorgt werden.

3. Verpackung:

- Öffnen Sie die Verpackung vorsichtig, um eine Beschädigung der Produkte zu vermeiden.

4. Ablegen:

- Sichtbare Risse im Material.
- Auffällige Verformungen oder Beulen sowie Knicke.
- Scharfe Kanten, z. B. durch Materialausbrüche oder Verformungen.
- Veränderungen der Materialstärke, z. B. durch Abrieb oder Rost.
- Eingeschränkte oder fehlende Funktionalität.
- Fehlende oder lose Teile, wie Schrauben, Nieten, Stifte, Muttern, Klettbänder usw.
- Fehlende oder unleserliche Produktetiketten.
- Gurtbandänderungen gemäß den EN-Normen 12195-2.

6. Installation

1. Allgemeine Hinweise zur Installation:

- Überprüfen Sie das LOADLOK-Ladungssicherungswerkzeug vor jedem Gebrauch auf Beschädigungen, lose Teile und korrekte Funktion aller kraftübertragenden Bauteile.
- Vergewissern Sie sich, dass alle Verriegelungshebel und -mechanismen vollständig geschlossen und eingerastet sind, oder überprüfen Sie ihre korrekte Position. Die Verwendung von Hebelverlängerungen an Spannelementen ist nicht zulässig.
- Eine Verwendung außerhalb des festgelegten Arbeitsbereichs ist nicht zulässig.

BEDIENUNGSANLEITUNG FREIGHTLOK NETZE

LOADLOK
CLEVER IN CARGO CONTROL



6.2 Einbau:

6.2.1

FreightLok Netze sichern Güter, damit sie nicht vom Anhänger fallen oder beschädigt werden, indem sie die Bewegung der Güter im Anhänger verhindern.

Es gibt verschiedene Materialien für Netze.

Gurtbandnetze haben eine Masche, durch die kleine Waren fallen können. PVC-Netze sind geschlossen und haben keine Maschen.

Die Stärke des Netzes können Sie auf dem Produktetikett nachlesen.



6.2.2

Je nach Netztyp befinden sich auf jeder Seite des Netzes 3 oder 4 Fittings, die zur Befestigung des Netzes an den Ladungssicherungsschienen oder den Schlüsselochplatten des Anhängers dienen.

Nach dem Verladen der Waren auf den Anhänger können Sie eine Seite des Netzes mit den vorhandenen Fittings am Anhänger befestigen.

Damit das Netz möglichst nahe an der Ware liegt, können Sie die Fittinge der Netze etwas hinter der Ware in den Ladungssicherungsschienen oder Schlüsselochplatten befestigen, dann berührt das Netz die Ware. Wenn dies nicht möglich ist, sollten Sie das Netz direkt vor der Ware befestigen.

Nachdem Sie die Fittinge auf einer Seite des Netzes am Anhänger befestigt haben, müssen Sie die andere Seite des Netzes auf der gegenüberliegenden Seite des Anhängers befestigen.

Vergewissern Sie sich, dass die Position des Netzes richtig ist. Es sollte in der Lage sein, alle Waren zurückzuhalten.



BEDIENUNGSANLEITUNG FREIGHTLOK NETZE

LOADLOK
CLEVER IN CARGO CONTROL

Roland
International

6.2.4

Nachdem Sie das Netz mit den Fittings im Anhänger befestigt haben, müssen Sie das Netz mit dem Klemmschloss oder der Ratsche festzurren.

Öffnen Sie das Klemmschloss, führen Sie das Gurtband durch das Klemmschloss und ziehen Sie es. Schließen Sie dann das Klemmschloss.

Das Netz sollte fest zwischen den Seitenwänden des Anhängers gespannt sein, um die Waren gut zurückhalten zu können.



6.2.5

Achten Sie darauf, dass das Netz nicht mit scharfen Kanten/Gegenständen in Berührung kommt. Bitte verwenden Sie einen Kantenschutz oder ähnliches, um Schäden am Netz zu vermeiden.

Haben Sie Fragen? Bitte kontaktieren Sie uns!
www.loadlok.com

PRODUCT

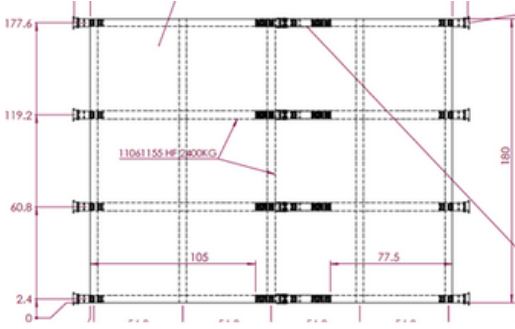
GEBRUIKERSHANDLEIDING FREIGHTLOK LADINGNETTEN

Versie: 1.0

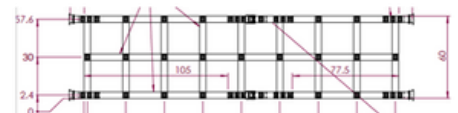
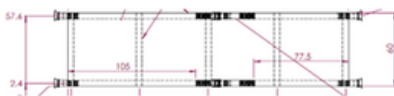
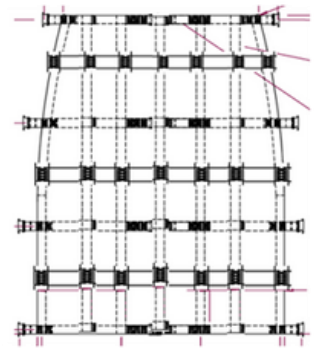
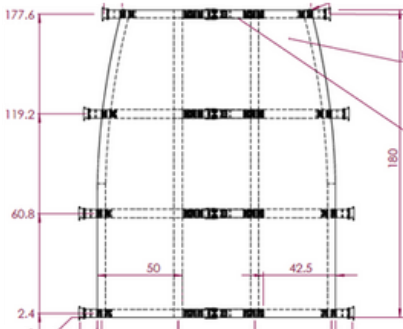
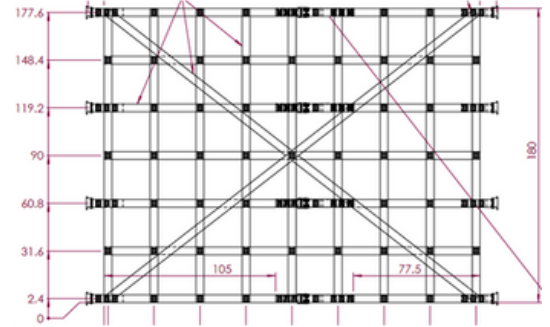
Auteur: Thomas Perri

Aanmaakdatum: April 2024

PVC- Netten



Webbing- Netten



PRODUCT

GEBRUIKERSHANDLEIDING

FREIGHTLOK LADINGNETTEN

Inhoudsopgave:

1. Inleiding

1. Welkom

2. Algemene informatie

1. Veiligheidssystemen voor laden
2. Informatie

3. Doel van gebruik

1. Beoogd gebruik
2. Ongepast gebruik

4. Veiligheid

1. Algemene veiligheidsrichtlijnen

5. Opslag en onderhoud

1. Onderhoud, verzorging en opslag
2. Verwijdering
3. Verpakking
4. Gooi weg

6. Toepassing

1. Algemene opmerkingen over de installatie
2. Installatie

PRODUCT

GEBRUIKERSHANDLEIDING

FREIGHTLOK LADINGNETTEN

1. Inleiding

1. Welkom:

Welkom in de wereld van betrouwbare ladingzekering met de LOADLOK FreightLok Ladingnetten. Lees deze producthandleiding zorgvuldig door en aarzel niet om bij vragen contact op te nemen met uw LOADLOK/ROLAND contactpersoon.

Meer informatie vindt u op www.loadlok.com

2. Algemene informatie

1. Laadveiligheidssystemen:

In het algemeen is het belangrijk om LOADLOK ladingsbeveiligingssystemen alleen te gebruiken voor het zekeren van ladingen in overeenstemming met EN 12195. Zorg er in het bijzonder voor dat alle bevestigingspunten, zoals ladingszekeringsrails, dubbeldeksrails, vloerbevestigingen of soortgelijke onderdelen, samen met hun verbindingen met en integratie in de carrosserie van het voertuig, bestand zijn tegen de benodigde bevestigingskrachten.

De berekening en uitvoering van procedures voor het vastzetten van ladingen mag uitsluitend worden uitgevoerd door getrainde professionals.

Niet alle ladingzekeringssystemen zijn vrij met elkaar te combineren.

LOADLOK producten zijn ontworpen en vervaardigd voor langdurig gebruik.

2. Informatie:

- De LOADLOK ladingzekering voldoet aan de REACH richtlijnen.
- Een "CE"-markering is niet mogelijk voor dit gereedschap, omdat er geen overeenkomstige EU-richtlijn is.
- Voldoen aan de ROHS-richtlijnen is niet mogelijk omdat het geen elektronisch apparaat is.
- Alle LOADLOK lastbeveiligingsgereedschappen zijn ontworpen voor eenvoudige reiniging. De geschiktheid van het gebruik van het LOADLOK ladingszekeringshulpmiddel in de context van voedseltransport en de integratie ervan in een HACCP-concept moet echter afzonderlijk door de gebruiker worden geverifieerd.
- Sommige producten zijn onafhankelijk gecertificeerd. Details over het certificaat en de testprocedure zijn te vinden op het productlabel.

PRODUCT

GEbruikersHANDLEIDING

FREIGHTLOK LADINGNETTEN

3. Doel van gebruik

1. Beoogd gebruik:

- Lading zekeren in zowel de rijrichting als tegen de rijrichting in (Blokkeervermogen BC).
- Gedistribueerde krachttoepassing
- Alleen te gebruiken in combinatie met geschikte ankerpunten, waarbij de zwakste schakel de maximale totale capaciteit bepaalt.
- Ankerpunten en oppervlakken moetendroog, schoon en vorstvrij worden gehouden.
- Het laadvermogen, samen met de aanhangwagenbak of samen met de bevestiging aan de aanhangwagenbak (lijm, schroeven, klinknagels, lassen, enz.) moet afzonderlijk worden bepaald en gemarkeerd door de voertuigbouwer/voertuiguitvoerder.
- Alleen te gebruiken in combinatie met door de fabrikant goedgekeurde connectoren/fittingen/banden.
- Temperatuurbereik van -20 tot +80 graden Celsius.
- Bij het aanbrengen van een puntbelasting moet het draagvermogen afzonderlijk worden bepaald.
- Gebruik is alleen toegestaan binnen de waarden die op het productlabel staan vermeld.

2. Onjuist gebruik:

- Beschadigde en vervormde lastbevestigingsmiddelen of ankerpunten en hun verbindingen met en combinatie met de aanhangwagenbak mogen niet worden gebruikt.
- Niet gebruiken voor andere doeleinden dan het beoogde gebruik dat in de bovenstaande punten is aangegeven.

PRODUCT

GEbruikersHANDLEIDING

FREIGHTLOK LADINGNETTEN

4. Veiligheid

1. Algemene veiligheidsinstructies:

- Alleen gebruiken voor het beoogde doel.
- Lokale veiligheidsvoorschriften moeten altijd worden nageleefd.
- We raden aan handschoenen en veiligheidsschoenen te dragen.
- Lees deze handleiding zorgvuldig door voordat u de lastzekering gebruikt.
- Zet tijdens het transport ongebruikte gereedschappen voor het vastzetten van de lading vast, zoals het vastzetten van lading tegen verschuiven.

PRODUCT

GEBRUIKERSHANDLEIDING

VRACHTLOKETTEN

5. Opslag en onderhoud

1. Onderhoud, verzorging en opslag:

- LOADLOK lastzekeringsgereedschap moeten minste eenmaal per jaar worden geïnspecteerd door een gekwalificeerd persoon.
- Zorg ervoor dat het product wordt weggegooid als het niet functioneert of beschadigd is.
- Vermijd het gebruik van bijtende reinigingsmiddelen om corrosie te voorkomen.
- Zorg bij gebruik in een vochtig klimaat voor regelmatige ventilatie van de lucht om voortijdige corrosie te voorkomen.
- Houd de onderdelen schoon, stofvrij, droog en vorstvrij.
- Houd gereedschap uit de buurt van zouten en chemicaliën.
- Onderhoud en service mogen alleen worden uitgevoerd door de fabrikant of door personen die door de fabrikant zijn geautoriseerd.
- Elke onafhankelijke wijziging aan LOADLOK lastbeveiligingsgereedschap maakt alle garantieclaims en productcertificeringen ongeldig.

2. Verwijdering:

- Producten die het einde van hun levensduur hebben bereikt, moeten op de juiste manier worden afgevoerd volgens de lokaal geldende richtlijnen.

3. Verpakking:

- Open de verpakking voorzichtig om beschadiging van de producten te voorkomen.

4. Weggoien:

- Zichtbare scheuren in het materiaal.
- Merkbare vervormingen of deuken, evenals knikken.
- Scherpe randen, bijvoorbeeld door materiaalbreuk of vervorming.
- Veranderingen in materiaaldikte, bijvoorbeeld door slijtage of roest.
- Beperkte of ontbrekende functionaliteit.
- Ontbrekende of losse onderdelen, zoals schroeven, klinknagels, pennen, moeren, klittenband, enz.
- Afwezige of onleesbare productlabels.
- Veranderingen aan de banden in overeenstemming met EN-norm 12195-2.

PRODUCT

GEBRUIKERSHANDLEIDING

FREIGHTLOK LADINGNETTEN

6. Toepassing

1. Algemene opmerkingen over de installatie:

- Inspecteer het LOADLOK lastzetapparaat voor elk gebruik op beschadigingen, losse onderdelen en de juiste werking van alle krachtoverbrengeende onderdelen.
- Zorg ervoor dat alle vergrendelingshendels en -mechanismen volledig gesloten en vergrendeld zijn of controleer hun correcte posities. Het gebruik van hendelverlengstukken op spanelementen is niet toegestaan.
- Gebruik buiten het gedefinieerde werkbereik is niet toegestaan.

GEBRUIKERSHANDLEIDING FREIGHTLOK LADINGNETTEN

6.2 Installatie:

6.2.1

FreightLok Ladingnetten beveiligen goederen om te voorkomen dat ze van de trailer vallen of beschadigd raken door beweging van de goederen in de trailer te voorkomen.

Er zijn verschillende materialen voor netten.

Netten met gaas waar kleine goederen doorheen kunnen vallen. PVC-netten zijn gesloten en hebben geen gaas.

De sterkte van het net kun je lezen op het productlabel.

6.2.2

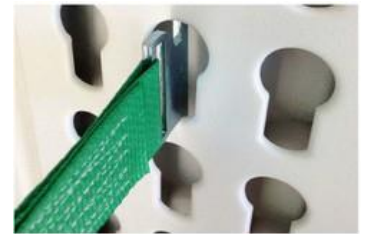
Afhankelijk van het type net heb je 3 of 4 bevestigingen aan elke kant van het net om het net vast te maken aan de ladingbevestigingsrails of de sleutelgatpanelen in de oplegger.

Na het laden van de goederen op de aanhangwagen kun je één kant van het net met de beschikbare bevestigingen aan de aanhangwagen vastmaken.

Om ervoor te zorgen dat het net zo dicht mogelijk bij de goederen is, kun je de bevestigingen van de netten iets achter de goederen bevestigen in de ladingbeveiligingsrails of sleutelgatpanelen, zodat het net de goederen raakt. Als dit niet mogelijk is, moet je het net direct voor de goederen bevestigen.

Nadat je het beslag aan de ene kant van het net aan de trailer hebt bevestigd, moet je de andere kant van het net aan de andere kant van de trailer bevestigen.

Zorg ervoor dat de positie van het net correct is. Het moet alle goederen kunnen tegenhouden.



PRODUCT

GEbruikersHANDLEIDING

FREIGHTLOK LADINGNETTEN

6.2.4

Nadat je het net hebt bevestigd met de hulpstukken in de aanhanger, moet je het net vastsjorren met de nokgesp of ratel.

Open de sluiting, steek de riem door de sluiting en trek eraan. Sluit dan de sluiting.

Het net moet stevig tussen de zijwanden van de trailer blijven zitten om de goederen op een goede manier tegen te houden.



6.2.5

Zorg ervoor dat het net geen scherpe randen/voorwerpen raakt. Gebruik een hoekbeschermer of iets dergelijks om beschadigingen aan het net te voorkomen.



Vragen? Neem dan contact met ons op! www.loadlok.com

INSTRUKCJA OBSŁUGI

PRODUKTU

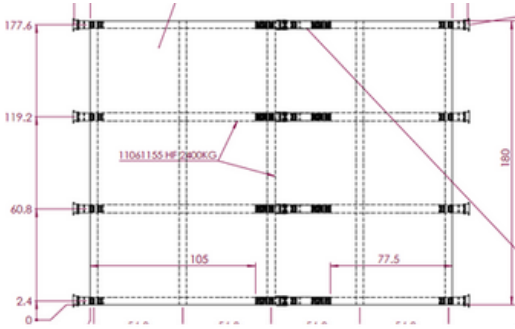
SIATKI FREIGHTLOK

Wersja: 1.0

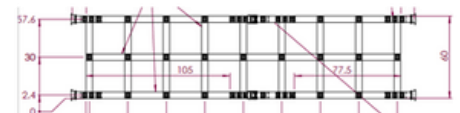
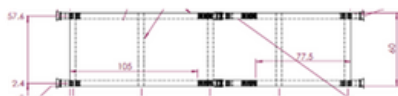
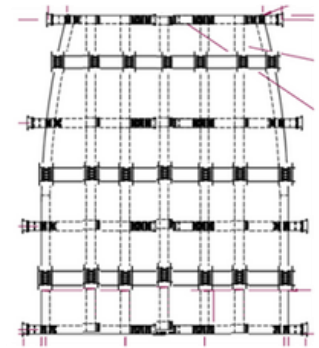
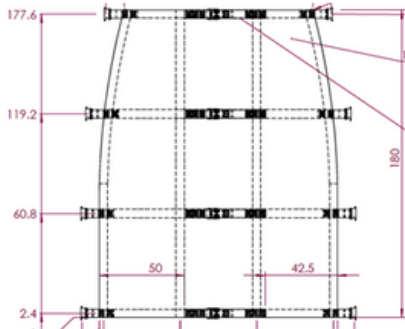
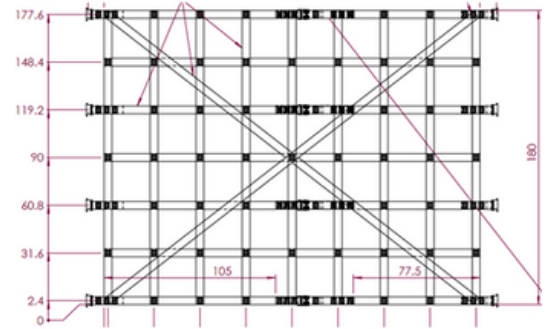
Twórca: Thomas Perri

Data utworzenia: Kwiecień 2024 r.

Siatki PVC



Sieci



INSTRUKCJA OBSŁUGI PRODUKTU SIATKI FREIGHTLOK

Spis treści:

1. Wprowadzenie

1. Witamy

2. Informacje ogólne

1. Systemy bezpieczeństwa załadunku
2. Informacje

3. Cel użytkowania

1. Przeznaczenie
2. Niewłaściwe użycie

4. Bezpieczeństwo

1. Ogólne wytyczne dotyczące bezpieczeństwa

5. Przechowywanie i konserwacja

1. Konserwacja, pielęgnacja i przechowywanie
2. Utylizacja
3. Opakowanie
4. Odrzucić

6. Zastosowanie

1. Ogólne uwagi dotyczące instalacji
2. Instalacja

SIATKI FREIGHTLOK

1. Wprowadzenie

1. Witamy:

Witamy w świecie niezawodnego zabezpieczania ładunków za pomocą siatek LOADLOK FreightLok. Prosimy o uważne zapoznanie się z niniejszą instrukcją obsługi produktu i nie wahaj się skontaktować z osobą kontaktową LOADLOK/ROLAND, jeśli masz jakiegokolwiek pytania.

Więcej informacji można znaleźć na stronie www.loadlok.com

2. Informacje ogólne

1. Systemy bezpieczeństwa załadunku:

Ogólnie rzecz biorąc, ważne jest, aby używać systemów zabezpieczających ładunek LOADLOK tylko do zabezpieczania ładunku zgodnie z normą EN 12195.

Należy zwrócić szczególną uwagę na to, aby wszystkie punkty mocowania, takie jak szyny zabezpieczające ładunek, podwójne szyny tarasowe, elementy podłogowe lub podobne komponenty, wraz z ich połączeniami i integracją z nadwoziem pojazdu, mogły wytrzymać niezbędne siły zabezpieczające.

Obliczanie i wykonywanie procedur zabezpieczania ładunku musi być przeprowadzane wyłącznie przez przeszkolonych specjalistów.

Nie wszystkie systemy zabezpieczenia ładunku można ze sobą dowolnie łączyć. Produkty LOADLOK zostały zaprojektowane i wyprodukowane z myślą o długotrwałym użytkowaniu.

2. Informacje:

- Narzędzie do zabezpieczania ładunku LOADLOK jest zgodne z wytycznymi REACH.
- Oznaczenie "CE" nie jest możliwe dla tego narzędzia, ponieważ nie ma odpowiedniej dyrektywy UE.
- Zgodność z wytycznymi ROHS nie jest możliwa, ponieważ nie jest to urządzenie elektroniczne.
- Wszystkie narzędzia do zabezpieczania ładunku LOADLOK zostały zaprojektowane z myślą o łatwym czyszczeniu.
Jednak przydatność narzędzia do zabezpieczania ładunku LOADLOK w kontekście transportu żywności i jego integracji z koncepcją HACCP musi zostać oddzielnie zweryfikowana przez użytkownika.
- Niektóre produkty posiadają niezależne certyfikaty. Szczegóły dotyczące certyfikatu i procedury testowania można znaleźć na etykiecie produktu.

SIATKI FREIGHTLOK

3. Cel użytkowania

1. Przeznaczenie:

- Zabezpieczenie ładunku zarówno w kierunku jazdy, jak i przeciwnie do niego (zdolność blokowania BC).
- Zastosowanie siły rozproszonej
- Może być używany tylko w połączeniu z odpowiednimi punktami kotwiczenia, przy czym najsłabsze ogniwo określa maksymalny całkowity udźwig.
- Punkty kotwiczenia i powierzchnie muszą być suche, czyste i wolne od mrozu.
- Zdolność mocowania ładunku wraz z nadwoziem przyczepy lub wraz z mocowaniem do nadwozia przyczepy (klej, śruby, nity, spawanie itp.) musi być oddzielnie określona i oznaczona przez konstruktora pojazdu/sprzedawcę pojazdu.
- Możliwość użycia wyłącznie w połączeniu z zatwierdzonymi przez producenta złączami/sprzętem/paskami.
- Zakres temperatur do utrzymania od -20 do +80 stopni Celsjusza.
- W przypadku zastosowania obciążenia punktowego należy oddzielnie określić zdolność zabezpieczenia ładunku.
- Użytkowanie jest dozwolone wyłącznie w zakresie wartości określonych na etykiecie produktu.

2. Niewłaściwe użycie:

- Uszkodzone i zdeformowane narzędzia do mocowania ładunku lub punkty kotwiczenia, a także ich połączenia z nadwoziem przyczepy nie mogą być używane.
- Nie używać do celów innych niż określone w powyższych punktach.

INSTRUKCJA OBSŁUGI PRODUKTU SIATKI FREIGHTLOK

4. Bezpieczeństwo

1. Ogólne instrukcje bezpieczeństwa:

- Używać wyłącznie zgodnie z przeznaczeniem.
- Należy zawsze przestrzegać lokalnych przepisów bezpieczeństwa pracy.
- Zalecamy noszenie rękawic i obuwia ochronnego.
- Przed użyciem narzędzi do mocowania ładunku należy uważnie przeczytać niniejszą instrukcję.
- Podczas transportu należy zabezpieczyć nieużywane narzędzia do zabezpieczania ładunku, takie jak zabezpieczenie ładunku przed przesunięciem.

SIATKI FREIGHTLOK

5. Przechowywanie i konserwacja

1. Konserwacja, pielęgnacja i przechowywanie:

- Narzędzia do zabezpieczania ładunku LOADLOK muszą być sprawdzane co najmniej raz w roku przez wykwalifikowaną osobę.
- Upewnij się, że produkt jest wyrzucany, gdy nie działa lub jest uszkodzony.
- Unikaj stosowania żrących środków czyszczących, aby zapobiec korozji.
- W przypadku użytkowania w wilgotnym klimacie należy zapewnić regularną wentylację powietrza, aby zapobiec przedwczesnej korozji.
- Komponenty należy utrzymywać w czystości, chronić przed kurzem, wilgocią i mrozem.
- Narzędzia należy przechowywać z dala od soli i chemikaliów.
- Konserwacja i serwisowanie powinny być wykonywane wyłącznie przez producenta lub osoby przez niego upoważnione.
- Wszelkie niezależne modyfikacje narzędzi do zabezpieczania ładunku LOADLOK spowodują unieważnienie wszelkich roszczeń gwarancyjnych i wszelkich certyfikatów produktu.

2. Utylizacja:

- Produkty, których okres użytkowania dobiegł końca, muszą być utylizowane w odpowiedni sposób, zgodnie z lokalnymi wytycznymi.

3. Opakowanie:

- Opakowanie należy otwierać ostrożnie, aby uniknąć uszkodzenia produktów.

4. Odrzucić:

- Widoczne pęknięcia materiału.
- Zauważalne odkształcenia lub wgniecenia, a także załamania.
- Ostre krawędzie, np. z powodu odłamania lub odkształcenia materiału.
- Zmiany grubości materiału, np. z powodu ścierania lub rdzy.
- Ograniczona funkcjonalność lub jej brak.
- Brakujące lub poluzowane części, takie jak śruby, nity, kołki, nakrętki, paski na rzepy itp.
- Brak lub nieczytelne etykiety produktów.
- Zmiany taśmy zgodnie z normą EN 12195-2.

INSTRUKCJA OBSŁUGI PRODUKTU SIATKI FREIGHTLOK

6. Zastosowanie

1. Ogólne uwagi dotyczące instalacji:

- Przed każdym użyciem należy sprawdzić narzędzie LOADLOK pod kątem uszkodzeń, luźnych części i prawidłowego działania wszystkich elementów przenoszących siłę.
- Należy upewnić się, że wszystkie dźwignie i mechanizmy blokujące są całkowicie zamknięte i zablokowane lub sprawdzić ich prawidłowe położenie. Stosowanie przedłużeń dźwigni na elementach napinających jest niedozwolone.
- Używanie poza zdefiniowanym zakresem roboczym jest niedozwolone.

INSTRUKCJA OBSŁUGI PRODUKTU SIATKI FREIGHTLOK

6.2 Instalacja:

6.2.1

Siatki FreightLok zabezpieczają towary przed wypadnięciem z naczepy lub uszkodzeniem, zapobiegając przemieszczaniu się towarów w naczepie.

Istnieją różne materiały na siatki.

Siatki taśmowe mają oczka, przez które mogą wpadać drobne towary. Siatki PVC są zamknięte i nie posiadają oczek.

Wytrzymałość siatki można odczytać na etykiecie produktu.



6.2.2

W zależności od typu siatki, po każdej stronie siatki znajdują się 3 lub 4 okucia, które służą do mocowania siatki do szyn zabezpieczających ładunek lub paneli perforowanych w przyczepie.

Po załadowaniu towarów na przyczepę można przymocować jedną stronę siatki za pomocą dostępnych okuć do przyczepy.

Aby upewnić się, że siatka znajduje się jak najbliżej towaru, można przymocować okucia siatki nieco za towarem do szyn zabezpieczających ładunek lub paneli perforowanych, wtedy siatka będzie przylegać do towaru. Jeśli nie jest to możliwe, należy zamocować siatkę bezpośrednio przed towarem.

Po przymocowaniu okuć po jednej stronie siatki do przyczepy należy przymocować drugą stronę siatki do przeciwległej strony przyczepy.

Upewnij się, że położenie siatki jest prawidłowe. Powinna ona być w stanie zatrzymać wszystkie towary.



INSTRUKCJA OBSŁUGI PRODUKTU

SIATKI FREIGHTLOK

6.2.4

Po zamocowaniu siatki za pomocą okuć w przyczepie, należy zamocować siatkę za pomocą klamry zaciskowej, lub napinającej.

Otwórz klamrę zaciskową, przełóż taśmę przez szczelinę w klamrze i pociągnij ją. Następnie zamknij klamrę.

Siatka powinna pozostać mocna między ścianami bocznymi przyczepy, aby dobrze przytrzymać towary.



6.2.5

Upewnij się, że siatka nie dotyka ostrych krawędzi/towarów. Aby uniknąć uszkodzeń siatki, należy użyć ochroniaczy narożnych lub podobnego zabezpieczenia.



Jakieś pytania? Prosimy o kontakt!

www.loadlok.com

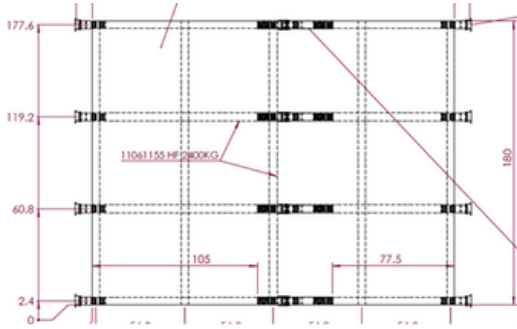
MANUAL DE USUARIO DEL PRODUCTO REDES DE CARGA

Versión: 1.0

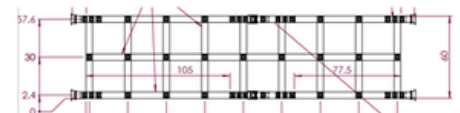
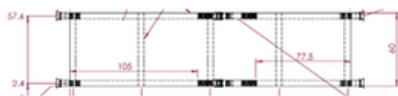
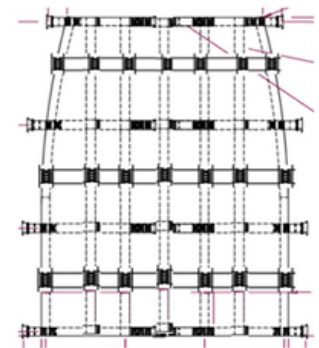
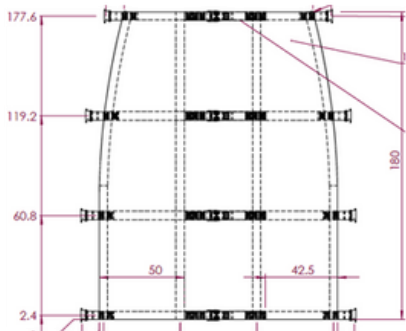
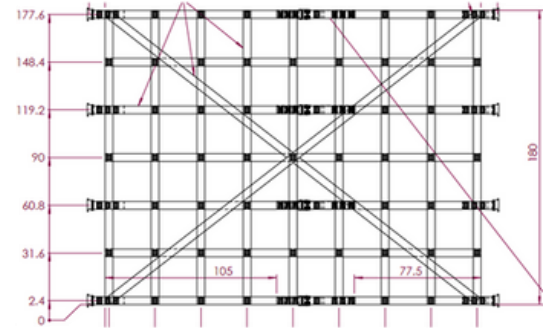
Creador: Thomas Perri

Fecha de creación: Abril 2024

Redes de PVC



Webbing-Nets



MANUAL DE USUARIO DEL PRODUCTO REDES DE CARGA

Tabla de contenidos:

1. Introducción

1. Bienvenido

2. Información general

1. Sistemas de seguridad de carga
2. Información

3. Finalidad de uso

1. Uso previsto
2. Uso inadecuado

4. Seguridad

1. Normas generales de seguridad

5. Almacenamiento y mantenimiento

1. Mantenimiento, cuidado y almacenamiento
2. Eliminación
3. Embalaje
4. Descartar

6. Aplicación

1. Observaciones generales sobre la instalación
2. Instalación

MANUAL DE USUARIO DEL PRODUCTO REDES DE CARGA

1. Introducción

1. Bienvenido:

Bienvenido al mundo de la sujeción fiable de cargas con las redes LOADLOK FreightLok. Lea atentamente este manual del producto y no dude en ponerse en contacto con su persona de contacto de LOADLOK/ROLAND si tiene alguna pregunta.

Encontrará más información en www.loadlok.com

2. Información general

1. Sistemas de seguridad de carga:

En general, es importante utilizar los sistemas de seguridad de carga LOADLOK únicamente para asegurar la carga de acuerdo con la norma EN 12195.

Preste especial atención a que todos los puntos de fijación, como los raíles de sujeción de la carga, los raíles de doble piso, los herrajes del suelo o componentes similares, junto con sus conexiones e integración con la carrocería del vehículo, puedan soportar las fuerzas de sujeción necesarias.

El cálculo y la ejecución de los procedimientos de sujeción de cargas debenser realizados exclusivamente por profesionales formados.

No todos los sistemas de sujeción de cargas se pueden combinar libremente entre sí. Los productos LOADLOK están diseñados y fabricados para un uso a largo plazo.

2. Información:

- La herramienta de sujeción de cargas LOADLOK cumple las directrices REACH.
- El marcado "CE" no es posible para esta herramienta, ya que no existe la correspondiente directiva de la UE.
- No es posible cumplir las directrices ROHS, ya que no se trata de un dispositivo electrónico.
- Todas las herramientas de sujeción de cargas LOADLOK están diseñadas para facilitar su limpieza.
No obstante, la idoneidad del uso de la herramienta de aseguramiento de la carga LOADLOK en el contexto del transporte de alimentos y su integración en un concepto APPCC debenser verificada por separado por el usuario.
- Algunos productos cuentan con un certificado independiente. Los detalles sobre el certificado y el procedimiento de prueba se encuentran en la etiqueta del producto.

MANUAL DE USUARIO DEL PRODUCTO REDES DE CARGA

3. Finalidad de uso

1. Uso previsto:

- Sujeción de la carga tanto en el sentido de la marcha como en sentido contrario (Capacidad de Bloqueo BC).
- Aplicación de fuerza distribuida
- Utilizable sólo en combinación con puntos de anclaje adecuados, siendo el eslabón más débil el que determina la capacidad máxima total.
- Los puntos de anclaje y las superficies deben mantenerse secos, limpios y sin escarcha.
- La capacidad de sujeción de la carga, junto con la carrocería del remolque o junto con la fijación a la carrocería del remolque (adhesivo, tornillos, remaches, soldadura, etc.) debe ser determinada y marcada por separado por el constructor del vehículo/equipador del vehículo.
- Utilizable sólo en combinación con conectores/accesorios/correas aprobados por el fabricante.
- Rango de temperatura a mantener de -20 a +80 grados centígrados.
- Cuando se aplica una carga puntual, la capacidad de sujeción de la carga debe determinarse por separado.
- Sólo se permite su uso dentro de los valores especificados en la etiqueta del producto.

2. Uso inadecuado:

- No deben utilizarse herramientas de sujeción de la carga o puntos de anclaje dañados y deformados, así como sus conexiones y combinación con la carrocería del remolque.
- No utilizar para fines distintos de los especificados en los puntos anteriores.

MANUAL DE USUARIO DEL PRODUCTO REDES DE CARGA

4. Seguridad

1. Instrucciones generales de seguridad:

- Utilícelo sólo para el fin previsto.
- Deben respetarse siempre las normas locales de seguridad en el trabajo.
- Se recomienda llevar guantes y calzado de seguridad.
- Lea atentamente este manual antes de utilizar las herramientas de sujeción de la carga.
- Durante el transporte, asegure las herramientas de sujeción de la carga que no utilice, como asegurar la carga para que no se desplace.

MANUAL DE USUARIO DEL PRODUCTO REDES DE CARGA

5. Almacenamiento y mantenimiento

1. Mantenimiento, cuidado y almacenamiento:

- Las herramientas de sujeción de carga LOADLOK debenser inspeccionadas al menos una vez al año por una persona cualificada.
- Asegúrese de desechar el producto cuando no funcione o esté dañado.
- Evite el uso de limpiadores corrosivos para evitar la corrosión.
- Cuando se utilice en climas húmedos, asegúrese de ventilar regularmente el aire para evitar una corrosión prematura.
- Mantenga los componentes limpios, sin polvo, secos y sin escarcha.
- Mantenga las herramientas alejadas de sales y productos químicos.
- El mantenimiento y las revisiones sólo deben ser realizados por el fabricante o por personas autorizadas por éste.
- Cualquier modificación independiente de las herramientas de sujeción de cargas LOADLOK anulará todas las reclamaciones de garantía y cualquier certificación del producto.

2. Eliminación:

- Los productos que han llegado al final de su vida útil deben eliminarse adecuadamente, siguiendo las directrices locales aplicables.

3. Embalaje:

- Abra el envase con cuidado para no dañar los productos.

4. Descartar:

- Grietas visibles en el material.
- Deformaciones o abolladuras notables, así como torceduras.
- Bordes afilados, por ejemplo, debido a roturas o deformaciones del material.
- Cambios en el grosor del material, por ejemplo, por abrasión u óxido.
- Funciones restringidas o ausentes.
- Piezas que falten o estén sueltas, como tornillos, remaches, pasadores, tuercas, correas de velcro, etc.
- Etiquetas de los productos ausentes o ilegibles.
- Modificaciones de las correas conforme a las normas EN 12195-2.

MANUAL DE USUARIO DEL PRODUCTO REDES DE CARGA

6. Aplicación

1. Observaciones generales sobre la instalación:

- Inspeccione la herramienta de sujeción de carga LOADLOK antes de cada uso para comprobar que no presenta daños, que no hay piezas sueltas y que todos los componentes de transmisión de fuerza funcionan correctamente.
- Asegúrese de que todas las palancas y mecanismos de bloqueo estén completamente cerrados y encajados o verifique su posición correcta. No se permite el uso de extensiones de palanca en los elementos tensores.
- No se permite el uso fuera del rango de trabajo definido.

MANUAL DE USUARIO DEL PRODUCTO REDES DE CARGA

6.2 Instalación:

6.2.1

Las redes FreightLok aseguran las mercancías para evitar que se caigan del remolque o sufran daños evitando el movimiento de las mercancías en el remolque.

Existen diferentes materiales para las redes.

Las redes de cincha tienen una malla por la que pueden caer pequeños objetos. Las redes de PVC son cerradas y no tienen malla.

La resistencia de la red se puede leer en la etiqueta del producto.

6.2.2

Dependiendo del tipo de red, hay 3 ó 4 accesorios a cada lado de la red para fijarla a los raíles de sujeción de la carga o a los paneles de cerradura del remolque.

Después de cargar la mercancía en el remolque, puede fijar un lado de la red al remolque con los herrajes disponibles.

Para asegurarse de que la red está lo más cerca posible de la mercancía, puede fijar los accesorios de las redes ligeramente por detrás de la mercancía en los raíles de sujeción de la carga o en los paneles con bocallave, de modo que la red toque la mercancía. Si esto no es posible, debe fijar la red directamente delante de la mercancía.

Después de fijar los herrajes de un lado de la red al remolque, hay que fijar el otro lado de la red al sitio opuesto del remolque.

Asegúrese de que la posición de la red es correcta. Debe ser capaz de retener toda la mercancía.



MANUAL DE USUARIO DEL PRODUCTO

REDES DE CARGA

6.2.4

Después de fijar la red con los herrajes en el remolque, hay que amarrar la red con la hebilla de leva o el trinquete. Abra la hebilla de leva, pase la cinta por la hebilla de leva y tire de ella. A continuación, cierre la hebilla de leva. La red debe quedar fuerte entre las paredes laterales del remolque para retener bien la mercancía.



6.2.5

Asegúrate de que la red no toca bordes o objetos afilados. Utiliza un protector de esquinas o similar para evitar daños en la red.



¿Tiene alguna pregunta? Póngase en contacto con nosotros:
www.loadlok.com

MANUALE D'USO DEL PRODOTTO RETI FREIGHTLOK

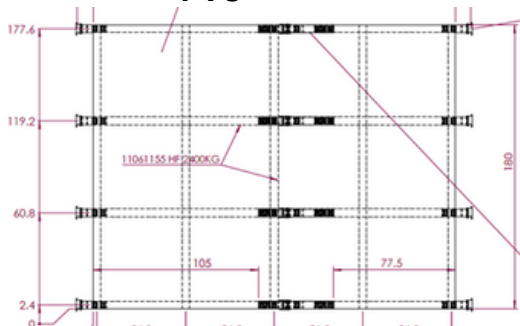
Versione: 1.0

Creatore: Thomas Perri

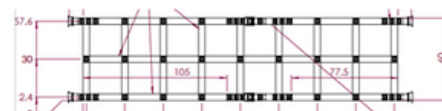
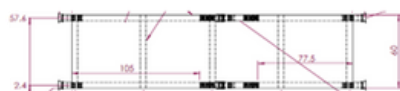
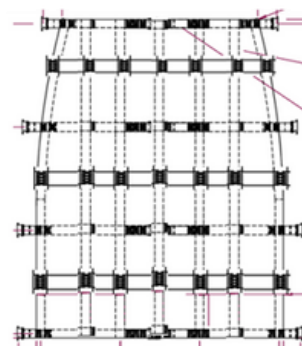
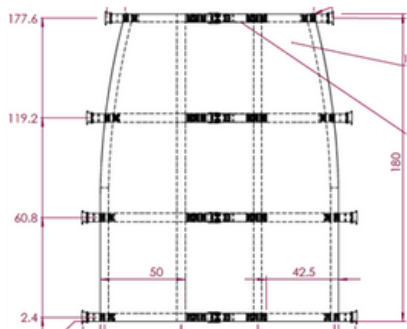
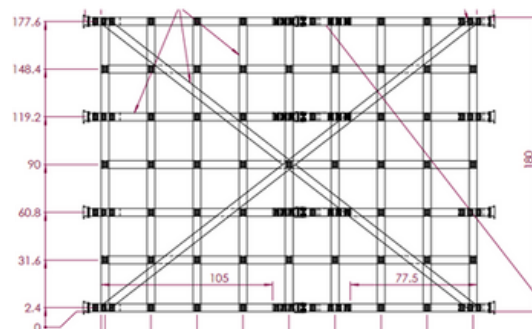
Data di creazione: Aprile

2024

Reti in
PVC



Reti a
fettuccia



MANUALE D'USO DEL PRODOTTO RETI FREIGHTLOK

Indice dei contenuti:

1. Introduzione

1. Benvenuti

2. Informazioni generali

1. Sistemi di sicurezza per il carico
2. Informazioni

3. Scopo dell'utilizzo

1. Uso previsto
2. Uso inappropriato

4. Sicurezza

1. Linee guida generali per la sicurezza

5. Conservazione e manutenzione

1. Manutenzione, cura e conservazione
2. Smaltimento
3. Imballaggio
4. Scartare

6. Applicazione

1. Note generali sull'installazione
2. Installazione

RETI FREIGHTLOK

1. Introduzione

1. Benvenuti:

Benvenuti nel mondo del fissaggio affidabile del carico con le reti LOADLOK FreightLok. Leggete attentamente il manuale del prodotto e non esitate a contattare il vostro referente LOADLOK/ROLAND per qualsiasi domanda.

Ulteriori informazioni sono disponibili sul sito www.loadlok.com

2. Informazioni generali

1. Sistemi di sicurezza per il carico:

In generale, è importante utilizzare i sistemi di sicurezza LOADLOK solo per il fissaggio del carico in conformità alla norma EN 12195.

Prestare particolare attenzione a garantire che tutti i punti di fissaggio, come i binari di fissaggio del carico, i binari a doppio impalcato, i raccordi del pavimento o componenti simili, nonché i loro collegamenti e la loro integrazione con la carrozzeria del veicolo, siano in grado di resistere alle forze di fissaggio necessarie.

Il calcolo e l'esecuzione delle procedure di fissaggio del carico devono essere eseguiti esclusivamente da professionisti qualificati.

Non tutti i sistemi di fissaggio del carico sono liberamente combinabili tra loro. I prodotti LOADLOK sono progettati e realizzati per un utilizzo a lungo termine.

2. Informazioni:

- Lo strumento di fissaggio del carico LOADLOK è conforme alle linee guida REACH.
- Il marchio "CE" non è possibile per questo strumento, poiché non esiste una direttiva UE corrispondente.
- La conformità alle linee guida ROHS non è possibile in quanto non si tratta di un dispositivo elettronico.
- Tutti gli strumenti di fissaggio del carico LOADLOK sono progettati per una facile pulizia. Tuttavia, l'idoneità dell'uso dello strumento LOADLOK per la messa in sicurezza del carico nel contesto del trasporto di alimenti e la sua integrazione in un concetto HACCP devono essere verificati separatamente dall'utente.
- Alcuni prodotti sono certificati in modo indipendente. I dettagli sul certificato e sulla procedura di test sono riportati sull'etichetta del prodotto.

RETI FREIGHTLOK

3. Scopo dell'utilizzo

1. Uso previsto:

- Assicurazione del carico sia in direzione di marcia che contro di essa (capacità di blocco BC).
- Applicazione della forza distribuita
- Utilizzabile solo in combinazione con punti di ancoraggio adeguati, con l'anello più debole che determina la capacità massima complessiva.
- I punti di ancoraggio e le superfici devono essere mantenuti asciutti, puliti e privi di gelo.
- La capacità di carico, insieme alla carrozzeria del rimorchio o insieme al fissaggio alla carrozzeria del rimorchio (adesivo, viti, rivetti, saldatura, ecc.) deve essere determinata e contrassegnata separatamente dal costruttore del veicolo/allestitore del veicolo.
- Utilizzabile solo in combinazione con connettori/raccordi/cinghie approvati dal produttore.
- Intervallo di temperatura da mantenere da -20 a +80 gradi Celsius.
- Quando si applica un carico puntuale, la capacità di fissaggio del carico deve essere determinata separatamente.
- L'uso è consentito solo entro i valori specificati sull'etichetta del prodotto.

2. Uso improprio:

- Non è consentito utilizzare strumenti di fissaggio del carico o punti di ancoraggio danneggiati e deformati, nonché i loro collegamenti e la loro combinazione con la carrozzeria del rimorchio.
- Non utilizzare per scopi diversi da quelli specificati nei punti precedenti.

RETI FREIGHTLOK

4. Sicurezza

1. Istruzioni generali di sicurezza:

- Utilizzare solo in base alla destinazione d'uso.
- Le norme di sicurezza sul lavoro locali devono essere sempre rispettate.
- Si consiglia di indossare guanti e scarpe di sicurezza.
- Leggere attentamente questo manuale prima di utilizzare gli strumenti di fissaggio del carico.
- Durante il trasporto, assicurate gli strumenti di fissaggio del carico inutilizzati, come ad esempio il fissaggio del carico contro lo spostamento.

RETI FREIGHTLOK

5. Conservazione e manutenzione

1. Manutenzione, cura e conservazione:

- Gli strumenti di fissaggio del carico LOADLOK devono essere ispezionati almeno una volta all'anno da una persona qualificata.
- Assicurarsi che il prodotto venga scartato quando non funziona o è danneggiato.
- Evitare l'uso di detergenti corrosivi per prevenire la corrosione.
- In caso di utilizzo in climi umidi, garantire una regolare ventilazione dell'aria per evitare una corrosione prematura.
- Mantenere i componenti puliti, privi di polvere, asciutti e al riparo dal gelo.
- Tenere gli strumenti lontani da sali e sostanze chimiche.
- La manutenzione e l'assistenza devono essere eseguite esclusivamente dal produttore o da persone da esso autorizzate.
- Qualsiasi modifica indipendente degli strumenti di fissaggio del carico LOADLOK annullerà tutti i diritti di garanzia e le certificazioni del prodotto.

2. Smaltimento:

- I prodotti che hanno raggiunto la fine della loro vita utile devono essere smaltiti correttamente, seguendo le linee guida locali.

3. Imballaggio:

- Aprire la confezione con attenzione per evitare di danneggiare i prodotti.

4. Scartare:

- Crepe visibili nel materiale.
- Deformazioni o ammaccature evidenti, nonché pieghe.
- Spigoli vivi, ad esempio a causa di rotture o deformazioni del materiale.
- Variazione dello spessore del materiale, ad esempio a causa dell'abrasione o della ruggine.
- Funzionalità limitate o mancanti.
- Parti mancanti o allentate, come viti, rivetti, perni, dadi, cinghie di velcro, ecc.
- Etichette dei prodotti assenti o illeggibili.
- Alterazioni della fettuccia in conformità alle norme EN 12195-2.

MANUALE D'USO DEL PRODOTTO RETI FREIGHTLOK

6. Applicazione

1. Note generali sull'installazione:

- Prima di ogni utilizzo, verificare che l'attrezzo di fissaggio del carico LOADLOK non sia danneggiato, che non vi siano parti allentate e che tutti i componenti che trasmettono la forza siano correttamente funzionanti.
- Assicurarsi che tutte le leve e i meccanismi di bloccaggio siano completamente chiusi e innestati o verificarne la corretta posizione. Non è consentito l'uso di estensioni della leva sugli elementi di tensionamento.
- Non è consentito l'uso al di fuori dell'intervallo di lavoro definito.

MANUALE D'USO DEL PRODOTTO RETI FREIGHTLOK

6.2 Installazione:

6.2.1

Le reti FreightLok assicurano le merci per evitare che cadano dal rimorchio o si danneggino, evitando il movimento delle merci nel rimorchio.

Esistono diversi materiali per le reti.

Le reti a fettuccia sono dotate di una rete in cui possono cadere piccoli oggetti. Le reti in PVC sono chiuse e non hanno una rete.

La resistenza della rete si può leggere sull'etichetta del prodotto.

A seconda del tipo di rete, su ogni lato della rete sono presenti 3 o 4 raccordi che servono a fissare la rete ai binari di fissaggio del carico o ai pannelli a chiave del rimorchio.

Dopo aver caricato la merce sul rimorchio, è possibile fissare un lato della rete al rimorchio con i raccordi disponibili.

Per assicurarsi che la rete sia il più vicino possibile alla merce, è possibile fissare gli accessori della rete leggermente dietro la merce nei binari di fissaggio del carico o nei pannelli con fori a chiave, in modo che la rete tocchi la merce. Se ciò non è possibile, è necessario fissare la rete direttamente davanti alla merce.

Dopo aver fissato i raccordi su un lato della rete al rimorchio, è necessario fissare l'altro lato della rete al punto opposto del rimorchio.

Assicuratevi che la posizione della rete sia corretta. Deve essere in grado di trattenere tutte le merci.



MANUALE D'USO DEL PRODOTTO

RETI FREIGHTLOK

6.2.4

Dopo aver fissato la rete con i raccordi nel rimorchio, è necessario fissare la rete con la fibbia a camme o il cricchetto.

Aprire la fibbia a camme, far passare la fettuccia attraverso la fibbia a camme e tirarla. Quindi chiudere la fibbia a camme.

La rete deve rimanere ben salda tra le pareti laterali del rimorchio per trattenere la merce in modo ottimale.



6.2.5

Assicurarsi che la rete non tocchi spigoli/merci taglienti.

Utilizzare una protezione per gli angoli o simili per evitare danni alla rete.



Domande? Contattateci!

www.loadlok.com

MANUEL D'UTILISATION DES FILETS FREIGHTLOK

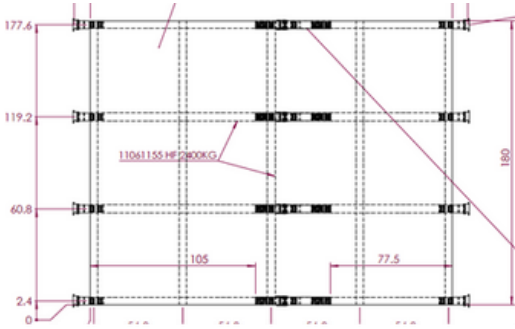
Version : 1.0

Créateur : Thomas Perri

Date de création : Avril

2024

Filets en
PVC



Filets à
mailles

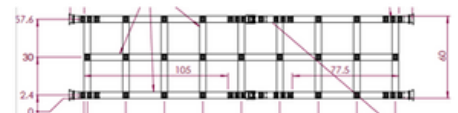
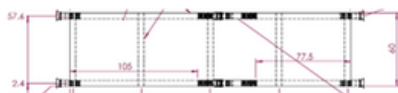
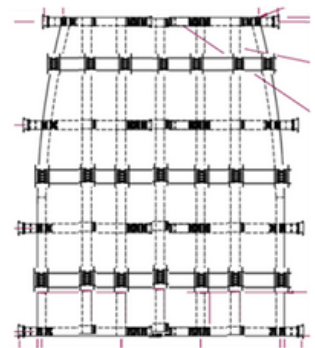
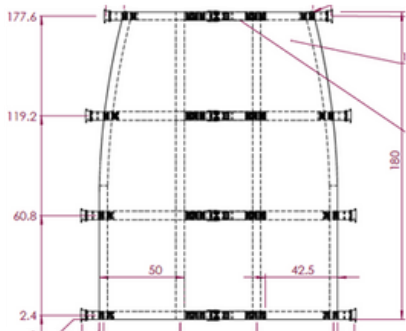
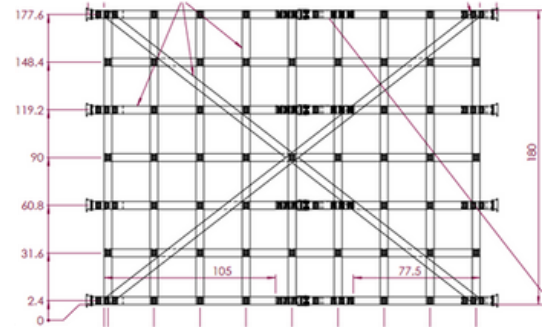


Table des matières :

1. Introduction

1. Bienvenue

2. Informations générales

1. Chargement et sécurité
2. Informations

3. Mode d'utilisation

1. Utilisation conforme
2. Utilisation inappropriée

4. Sécurité

1. Consignes générales de sécurité

5. Stockage et entretien

1. Entretien, réparation et stockage
2. Élimination
3. Emballage
4. Rejeter

6. Application

1. Remarques générales sur l'installation
2. Installation

1. Introduction

1. Bienvenue :

Bienvenue dans le monde de l'arrimage fiable des marchandises avec les filets LOADLOK FreightLok. Veuillez lire attentivement ce manuel et n'hésitez pas à contacter votre interlocuteur LOADLOK/ROLAND si vous avez des questions.

Pour plus d'informations, consultez le site www.loadlok.com

2. Informations générales

1. Chargement et sécurité:

En général, il est important d'utiliser les systèmes de sécurisation de charge LOADLOK pour un arrimage de chargement conforme à la norme EN 12195.

Veillez tout particulièrement à ce que tous les points de fixation, tels que les rails d'arrimage, les rails de double plancher, les anneaux au sol ou les composants similaires, ainsi que leurs connexions et leur intégration à la carrosserie du véhicule, puissent résister aux forces d'arrimage nécessaires.

Le calcul et l'exécution des procédures d'arrimage des charges doivent être effectués exclusivement par des professionnels qualifiés.

Tous les systèmes de sécurisation des charges ne sont pas librement combinables entre eux. Les produits LOADLOK sont conçus et fabriqués pour une utilisation dans la durée.

2. Information :

- Les filets FreightLok de sécurisation des charges LOADLOK sont conformes aux directives REACH.
- Les filets FreightLok ne sont pas assujettis au marquage "CE", car il n'existe pas de directive européenne les concernant.
- La conformité avec les directives RoHS ne concerne pas les filets de sécurisation car il ne s'agit pas d'équipement électrique ou électronique.
- Tous les filets d'arrimage de charges LOADLOK sont conçus pour être facilement nettoyés.
Toutefois, la pertinence de l'utilisation de l'outil d'arrimage des charges LOADLOK dans le contexte du transport de denrées alimentaires et son intégration dans un concept HACCP doivent être vérifiées séparément par l'utilisateur.
- Certains produits sont certifiés par un organisme indépendant. Les détails concernant le certificat et la procédure de test figurent sur l'étiquette du produit.

3. Mode d'utilisation

1. Utilisation conforme :

- Sécurisation de la charge dans les 2 sens de la marche (capacité de blocage BC).
- Application d'une force répartie
- Utilisable uniquement en combinaison avec des points d'ancrage appropriés, le maillon le plus faible déterminant la capacité globale maximale.
- Les points d'ancrage et les surfaces doivent être maintenus secs, propres et à l'abri du gel.
- La capacité d'arrimage de la charge, avec la carrosserie de la remorque ou avec la fixation à la carrosserie de la remorque (adhésif, vis, rivets, soudure, etc.) doit être déterminée et marquée séparément par le constructeur du véhicule ou l'équipementier du véhicule.
- Utilisable uniquement en combinaison avec des connecteurs/raccords/sangles approuvés par le fabricant.
- Plage de température à maintenir entre -20 et +80 degrés Celsius.
- Lors de l'application d'une charge ponctuelle, la capacité d'arrimage de la charge doit être déterminée séparément.
- L'utilisation n'est autorisée que dans les limites des valeurs spécifiées sur l'étiquette du produit.

2. Utilisation inappropriée :

- Les filets ou les points d'ancrage endommagés et déformés, ainsi que leurs connexions et leur combinaison avec la carrosserie de la remorque, ne doivent pas être utilisés.
- Les filets ou les points d'ancrage endommagés et déformés ne doivent pas être utilisés. Il faut aussi vérifier que les crochets, anneau d'arrimage et autres connexions ne permettent pas une bonne fixation du filet à la carrosserie du véhicule.
- Ne pas utiliser à des fins autres que l'usage prévu spécifié dans les points ci-dessus.

4. Sécurité

1. Consignes générales de sécurité :

- Utiliser uniquement en fonction de l'usage prévu.
- Respectez les réglementations locales en matière de sécurité du travail.
- Il est recommandé de porter des gants et des chaussures de sécurité.
- Lisez attentivement ce manuel avant d'utiliser les filets de sécurisation de la charge.
- Pendant le transport, sécurisez les filets inutilisés, comme l'arrimage de la cargaison contre les déplacements.

5. Stockage et entretien

1. Maintenance, entretien et stockage :

- Les filets FreightLok d'arrimage des charges LOADLOK doivent être contrôlés au moins une fois par an par une personne qualifiée.
- Veillez à ce que le filet soit mis au rebut s'il n'est plus fonctionnel ou endommagé.
- Évitez d'utiliser des nettoyants corrosifs pour prévenir l'oxydation.
- En cas d'utilisation dans des climats humides, assurez une ventilation régulière de l'air pour éviter une corrosion prématurée.
- Maintenir les composants propres, à l'abri de la poussière, au sec et à l'abri du gel.
- Tenir les filets à l'écart des sels et autres produits chimiques.
- La maintenance et l'entretien ne doivent être effectués que par le fabricant ou des personnes autorisées par celui-ci.
- Toute modification par un tiers d'un filet FreightLok de LOADLOK annulera toutes les réclamations au titre de la garantie et toutes les certifications du produit.

2. Élimination :

- Les produits ayant atteint la fin de leur durée de vie doivent être éliminés de manière appropriée, conformément aux directives locales en vigueur.

3. Emballage :

- Ouvrez l'emballage avec précaution pour éviter d'endommager les produits.

4. Défauts :

- Coupures ou déchirures visibles ainsi que couture défailante dans le filet.
- Déformations notables dans les accessoires crochets tendeur ...
- Arêtes vives, dues par exemple à des ruptures ou à des déformations de matériaux.
- Changements dans l'épaisseur des crochets, par exemple en raison de l'abrasion ou de la rouille.
- Fonctionnalité restreinte ou manquante.
- Pièces manquantes ou desserrées, telles que vis, rivets, tendeur, crochet, bandes Velcro, etc.
- Étiquettes de produits absentes ou illisibles.
- Modification des sangles non conforme à la norme EN 12195-2.

6. Application

1. Remarques générales sur l'installation :

- Avant chaque utilisation, vérifiez que le filet FreightLok de sécurisation de la charge LOADLOK n'est pas endommagé, que les crochets de fixation et autres accessoires sont présents et opérationnels.
- Assurez-vous que tous les leviers et mécanismes de verrouillage sont complètement fermés et enclenchés ou vérifiez leur position correcte. L'utilisation de rallonges de levier sur les éléments de tension n'est pas autorisée.
- L'utilisation en dehors de la plage de travail définie n'est pas autorisée.

6.2 Installation :

6.2.1

Les filets FreightLok sécurisent les marchandises pour éviter qu'elles ne tombent de la remorque ou qu'elles ne soient endommagées en évitant les mouvements des marchandises dans la remorque.

Il existe différents matériaux pour les filets.

Les filets à sangles sont dotés d'une maille à travers laquelle les petites marchandises peuvent passer. Les filets en PVC sont fermés et n'ont pas de maille.

La résistance du filet est indiquée sur l'étiquette du produit.



6.2.2

Selon le type de filet, il y a 3 ou 4 crochets de chaque côté du filet qui servent à fixer le filet aux rails d'arrimage de la charge ou aux panneaux en forme de trou de serrure de la remorque.

Après avoir chargé les marchandises sur la remorque, vous pouvez fixer un côté du filet à la remorque à l'aide des fixations disponibles.

Pour que le filet soit aussi proche que possible des marchandises, vous pouvez fixer les crochets des filets légèrement derrière les marchandises, dans les rails d'arrimage des charges ou les panneaux en trou de serrure, de sorte que le filet soit en contact avec les marchandises. Si cela n'est pas possible, vous devez fixer le filet directement devant les marchandises.

Après avoir fixé les crochets d'un côté du filet à la remorque, vous devez fixer l'autre côté du filet à l'endroit opposé de la remorque.

Veillez au bon positionnement du filet. Il doit pouvoir retenir toutes les marchandises.



MANUEL D'UTILISATION DES FILETS FREIGHTLOK

6.2.4

Après avoir fixé le filet avec les raccords dans la remorque, vous devez attacher le filet avec la boucle à came ou le cliquet.

Ouvrez la boucle à came, passez la sangle dans la boucle à came et tirez-la. Refermez ensuite la boucle à came.

Le filet doit rester solide entre les parois latérales de la remorque pour retenir les marchandises de manière adéquate.



6.2.5

Veillez à ce que le filet n'entre pas en contact avec des arêtes ou des objets tranchants. Utilisez un protège-coin ou un produit similaire pour éviter d'endommager le maillage du filet.

Vous avez des questions ?

N'hésitez pas à nous contacter !

www.loadlok.com

ANVÄNDARHANDBOK FÖR PRODUKTEN FREIGHTLOK NÄT

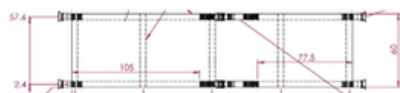
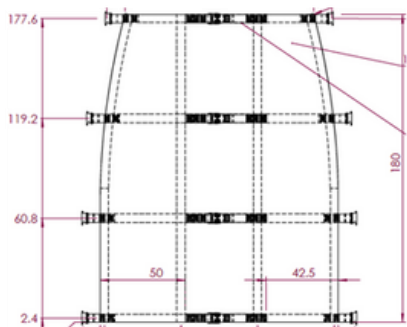
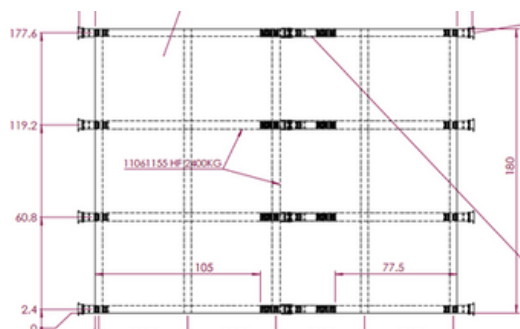
Version: 1.0

Skapare: Thomas Perri

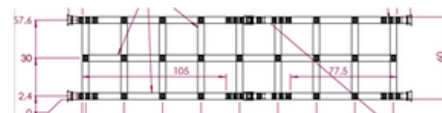
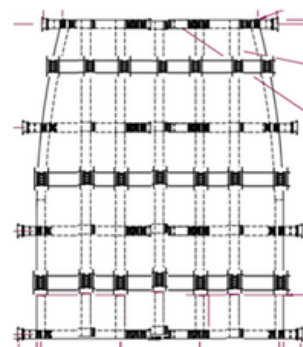
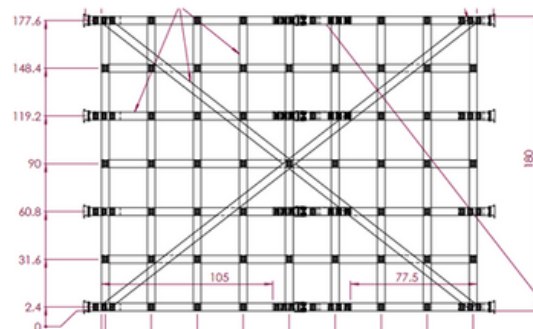
Skapande datum: April

2024

PVC-nät



Webbing-nät



ANVÄNDARHANDBOK FÖR PRODUKTEN FREIGHTLOK NÄT

Innehållsförteckning:

1. Inledning

1. Välkommen

2. Allmän information

1. Säkerhetssystem för lastning
2. Information om

3. Syfte med användningen

1. Avsedd användning
2. Olämplig användning

4. Säkerhet

1. Allmänna riktlinjer för säkerhet

5. Förvaring och underhåll

1. Underhåll, skötsel och förvaring
2. Avfallshantering
3. Förpackning
4. Kassera

6. Tillämpning

1. Allmänna installationsanmärkningar
2. Installation

ANVÄNDARHANDBOK FÖR PRODUKTEN FREIGHTLOK NÄT

1. Inledning

1. Välkommen till oss:

Välkommen till en värld av tillförlitlig lastsäkring med LOADLOK FreightLok-nät. Läs denna produkthandbok noggrant och tveka inte att kontakta din kontaktperson på LOADLOK/ROLAND om du har några frågor.

Ytterligare information finns på www.loadlok.com

2. Allmän information

1. Säkerhetssystem för lastning:

Generellt sett är det viktigt att LOADLOK lastsäkringssystem endast används för lastsäkring i enlighet med EN 12195.

Var särskilt uppmärksam på att alla fästpunkter, t.ex. lastsäkringsskenor, dubbeldäckningsskenor, golvbeslag eller liknande komponenter, tillsammans med deras anslutningar till och integrering med fordonets kaross, kan motstå de nödvändiga säkringskrafterna.

Beräkning och utförande av lastsäkringsåtgärder får endast utföras av utbildad personal.

Alla lastsäkringssystem kan inte kombineras fritt med varandra.

LOADLOK-produkterna är konstruerade och tillverkade för långvarig användning.

2. Information:

- Lastsäkringsverktyget LOADLOK överensstämmer med REACH-riktlinjerna.
- En "CE"-märkning är inte möjlig för detta verktyg, eftersom det inte finns något motsvarande EU-direktiv.
- Det är inte möjligt att följa ROHS-riktlinjerna eftersom det inte är en elektronisk enhet.
- Alla LOADLOK lastsäkringsverktyg är utformade för enkel rengöring.
Lämpligheten av att använda lastsäkringsverktyget LOADLOK i samband med livsmedelstransporter och dess integrering i ett HACCP-koncept måste dock verifieras separat av användaren.
- Vissa produkter är certifierade av en oberoende part. Detaljer om certifikatet och testförfarandet finns på produktetiketten.

ANVÄNDARHANDBOK FÖR PRODUKTEN FREIGHTLOK NÄT

3. Syfte med användningen

1. Avsedd användning:

- Lastsäkring i både färdriktningen och mot den (Blocking Capacity BC).
- Distribuerad krafttillförsel
- Används endast i kombination med lämpliga förankringspunkter, där den svagaste länken avgör den maximala totala kapaciteten.
- Förankringspunkter och ytor måste hållas torra, rena och frostfria.
- Lastsäkringskapaciteten, tillsammans med släpvagnskarossen eller tillsammans med fästet på släpvagnskarossen (lim, skruvar, nitar, svetsning etc.) måste fastställas separat och markeras av fordonstillverkaren/fordonsutrustaren.
- Används endast i kombination med av tillverkaren godkända kopplingar/beslag/band.
- Temperaturområdet ska hållas från -20 till +80 grader Celsius.
- Vid punktbelastning måstelastsäkringsförmågan fastställas separat.
- Användning är endast tillåten inom de värden som anges på produktetiketten.

2. Felaktig användning:

- Skadade och deformerade lastsäkringsverktyg eller förankringspunkter, liksom deras anslutningar till och kombination med släpvagnskarossen, får inte användas.
- Använd inte för andra ändamål än de som anges i punkterna ovan.

ANVÄNDARHANDBOK FÖR PRODUKTEN FREIGHTLOK NÄT

4. Säkerhet

1. Allmänna säkerhetsanvisningar:

- Använd endast i enlighet med avsett ändamål.
- Lokala säkerhetsföreskrifter måste alltid följas.
- Vi rekommenderar att du använder handskar och skyddsskor.
- Läs denna bruksanvisning noggrant innan du använder lastsäkringsverktygen.
- Säkra oanvända lastsäkringsverktyg under transport, t.ex. för att säkra lasten mot förskjutning.

ANVÄNDARHANDBOK FÖR PRODUKTEN FREIGHTLOK NÄT

5. Förvaring och underhåll

1. Underhåll, skötsel och förvaring:

- LOADLOK lastsäkringsverktyg måste inspekteras minst en gång per år av en kvalificerad person.
- Se till att produkten kasseras om den inte fungerar eller är skadad.
- Undvik att använda frätande rengöringsmedel för att förhindra korrosion.
- Vid användning i fuktiga klimat, se till att luften ventileras regelbundet för att förhindra för tidig korrosion.
- Håll komponenterna rena, dammfria, torra och frostfria.
- Håll verktygen borta från salter och kemikalier.
- Underhåll och service får endast utföras av tillverkaren eller av personer som auktoriserats av tillverkaren.
- Alla oberoende modifieringar av LOADLOK lastsäkringsverktyg kommer att ogiltigförklara alla garantianspråk och alla produktcertifieringar.

2. Avfallshantering:

- Produkter som har nått slutet av sin livslängd måste kasseras på rätt sätt, i enlighet med lokalt tillämpliga riktlinjer.

3. Förpackning:

- Öppna förpackningen försiktigt för att undvika att skada produkterna.

4. Kasta bort vid:

- Synliga sprickor i materialet.
- Märkbare deformationer eller bucklor samt knäckningar.
- Vassa kanter, t.ex. på grund av materialavbrott eller deformationer.
- Förändringar i materialtjocklek, t.ex. på grund av nötning eller rost.
- Begränsad eller saknad funktionalitet.
- Saknade eller lösa delar, t.ex. skruvar, nitar, stift, muttrar, kardborreband etc.
- Avsaknad av eller oläsliga produktetiketter.
- Ändringar av vävband i enlighet med EN-standarderna 12195-2.

ANVÄNDARHANDBOK FÖR PRODUKTEN FREIGHTLOK NÄT

6. Tillämpning

1. Allmänna installationsanmärkningar:

- Inspektera lastsäkringsverktyget LOADLOK med avseende på skador, lösa delar och korrekt funktion hos alla kraftöverförande komponenter före varje användningstillfälle.
- Se till att alla låsspakar och låsmekanismer är helt stängda och inkopplade eller kontrollera att de är korrekt placerade. Det är inte tillåtet att använda förlängningsspakar på spännelement.
- Användning utanför det definierade arbetsområdet är inte tillåtet.

ANVÄNDARHANDBOK FÖR PRODUKTEN FREIGHTLOK NÄT

6.2 Installation:

6.2.1

FreightLoks nät säkrar gods så att det inte faller av släpet eller skadas genom att undvika att godset rör sig i släpet.

Det finns olika material för nät.

Nät av vävband har ett nät där små varor kan falla igenom. PVC-nät är slutna och har inget nät.

Nätets styrka kan du läsa på produktetiketten.



6.2.2

Beroende på typ av nät har du 3 eller 4 beslag på varje sida av nätet som är till för att fästa nätet vid lastsäkringsskenorna eller nyckelhålspanelerna i släpet.

När du har lastat gods på släpvagnen kan du fästa ena sidan av nätet med tillgängliga beslag på släpvagnen. För att se till att nätet är så nära godset som möjligt kan du fästa nätet en bit bakom godset i lastsäkringsskenorna eller nyckelhålspanelerna, så att nätet kommer i kontakt med godset. Om detta inte är möjligt bör du fästa nätet direkt framför godset.

Efter att ha fäst beslag på ena sidan av nätet på släpvagnen måste du fästa den andra sidan av nätet på motsatt sida av släpvagnen.

Se till att nätet är rätt placerat. Det ska kunna hålla tillbaka alla varor.



ANVÄNDARHANDBOK FÖR PRODUKTEN

FREIGHTLOK NÄT

6.2.4

När du har fäst nätet med beslag i släpvagnen måste du surra nätet med kamspännet eller spärrhaken.

Öppna kamspännet, för bandet genom kamspännet och dra i det. Stäng sedan kamspännet.

Nätet ska vara starkt mellan släpvagnens sidoväggar för att hålla tillbaka godset på ett bra sätt.



6.2.5

Se till att nätet inte kommer i kontakt med vassa kanter/varor. Använd gärna ett hörnskydd eller liknande för att undvika skador på nätet.



Har du några frågor? Vänligen
kontakta oss! www.loadlok.com