

# LANGUAGE SELECTION

|            |            |
|------------|------------|
| PAGE 2-10  | ENGLISH    |
| PAGE 11-19 | DEUTSCH    |
| PAGE 20-28 | NEDERLANDS |
| PAGE 29-37 | POLSKI     |
| PAGE 38-46 | ESPAÑOL    |
| PAGE 47-55 | ITALIANO   |
| PAGE 56-64 | FRANÇAIS   |
| PAGE 65-73 | SVENSKA    |

Thank you for choosing our products.

This user manual is designed to guide you through the purpose of use, safety, storage and maintenance and application of your product.

Please select your preferred language from the options above and scroll to the required language.

Any remarks? Please contact your Loadlok/Roland contactperson!

Contact info on our websites: [www.loadlok.com](http://www.loadlok.com) and [www.roland.eu](http://www.roland.eu)

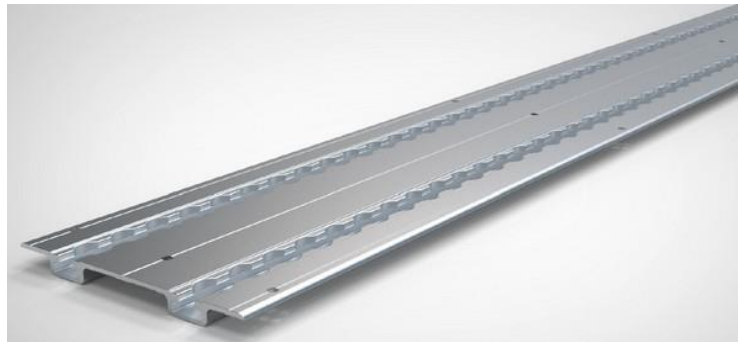
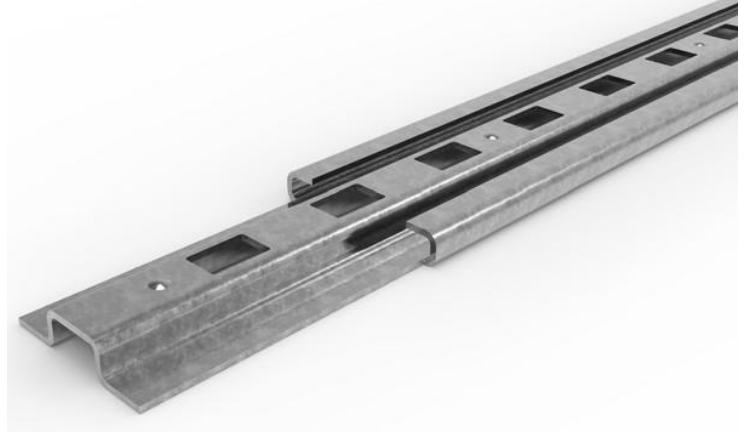
# PRODUCT USER MANUAL

## LAYERLOK TRACKS

Version: 1.0

Creator: Thomas Perri

Creation Date: April 2024



# PRODUCT USER MANUAL

## LAYERLOK TRACKS

### Table of Contents:

#### **1. Introduction**

1. Welcome

#### **2. General Information**

1. Loading Safety Systems
2. Information

#### **3. Purpose of Use**

1. Intended Use
2. Inappropriate Use

#### **4. Safety**

1. General Safety Guidelines

#### **5. Storage and Maintenance**

1. Maintenance, Care and Storage
2. Disposal
3. Packaging
4. Discard

#### **6. Application**

1. General Installation Remarks
2. Installation

## LAYERLOK TRACKS

### 1. Introduction

#### 1. Welcome:

Welcome to the world of reliable cargo securing with the LOADLOK LayerLok Tracks.

Please read this product manual carefully and don't hesitate to contact your LOADLOK/ROLAND contact person if you have any questions.

Further information you can find at [www.loadlok.com](http://www.loadlok.com)

### 2. General Information

#### 1. Loading Safety Systems:

In general, it is important to use LOADLOK loading safety systems only for load securing in accordance with EN 12195.

Pay particular attention to ensuring that all attachment points, such as load securing tracks, double decking tracks, floor fittings or similar components, along with their connections to and integration with the vehicle's body, can withstand the necessary securing forces.

The calculation and execution of load securing procedures must be carried out exclusively by trained professionals.

Not all Load Securing Systems are freely combinable with each other.

LOADLOK products are designed and manufactured for long-term use.

#### 2. Information:

- The LOADLOK load securing tool complies with the REACH guidelines.

- A "CE"-marking is not possible for this tool, as there is no corresponding EU directive.

- Compliance with the ROHS guidelines is not possible as it is not an electronic device.

- All LOADLOK load securing tools are designed for easy cleaning.

However, the suitability of using the LOADLOK load securing tool in the context of food transportation and its integration into an HACCP concept must be separately verified by the user.

- Products designed for use in low-noise conditions are partially PIEK certified. Information on whether the product is PIEK certified can be found on the product label.

## LAYERLOK TRACKS

### 3. Purpose of Use

#### 1. Intended Use:

- The load securing capacity, along with the trailer body or along with the attachment to the trailer body (adhesive, screws, rivets, welding, etc.) must be separately determined and marked by the vehicle builder/vehicle outfitter.
- Usable only in combination with manufacturer-approved connectors/fittings/straps.
- Temperature range to be maintained from -20 to +80 degrees Celsius.
- When applying a point load, the load securing capacity must be separately determined.

#### 2. Improper Use:

- Damaged and deformed load securing tools or anchor points, as well as their connections to and combination with the trailer body, are not to be used.
- Do not use for purposes other than the intended use specified in above points.

## LAYERLOK TRACKS

### 4. Safety

#### 1. General Safety Instructions:

- Use only according to intended purpose.
- Local occupational safety regulations must always be observed.
- Read this manual carefully before using the load securing tools.
- During transportation, secure unused load securing tools, like securing cargo against shifting.

## LAYERLOK TRACKS

### 5. Storage and Maintenance

#### 1. Maintenance, Care and Storage:

- Make sure the product is discarded when not functional or damaged.
- Avoid using corrosive cleaners to prevent corrosion.
- When used in humid climates, ensure regular ventilation of the air to prevent premature corrosion.
- Keep components clean, dust-free, dry and frost-free.
- Keep tools away from salts and chemicals.
- Maintenance and servicing should only be performed by the manufacturer or persons authorized by the manufacturer.
- Any independent modification of LOADLOK load securing tools will void all warranty claims and any product certifications.

#### 2. Disposal:

- Products that have reached the end of their service life must be disposed of properly, following locally applicable guidelines.

#### 3. Packaging:

- Open the packaging carefully to avoid damaging the products.

#### 4. Discard:

- Visible cracks in the material.
- Noticeable deformations or dents, as well as kinks.
- Sharp edges, e.g., due to material break-offs or deformations.
- Changes in material thickness, e.g., due to abrasion or rust.
- Restricted or missing functionality.
- Missing or loose parts, such as screws, rivets, pins, nuts, Velcro straps, etc.
- Absent or illegible product labels.

## 6. Application

### 1. General Installation Remarks:

- Inspect the LOADLOK load securing tool for damage, loose parts, and correct functionality of all force-transmitting components before each use.



# PRODUCT USER MANUAL

## LAYERLOK TRACKS

### 6.2 Installation:

#### 6.2.1

LayerLok Tracks are designed to create a second level in the trailer in combination with a LayerLok Beam.

There are different versions of LayerLok tracks. Each with his own advantage. Prepare the sidewalls depending on the type of LayerLok track you want to use.

Mainly we differentiate between:

Fully Recessed Tracks

Semi Recessed Tracks

Surface mounted Tracks



Surface Mounted    Semi Recessed    Fully Recessed

#### 6.2.2

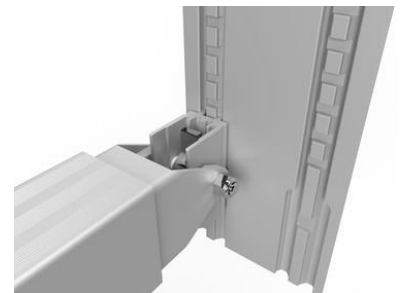
Screwing, Riveting, Welding and Glueing are possible ways to fix the LayerLok tracks in or on the sidewalls of your trailer.

You can also combine some of them.

It is also possible that the LayerLok tracks are foamed together with the side wall direct at the bodybuilder plant. The bodybuilder is responsible for testing the strength of the LayerLok track inside the trailer. This varies by the way of mounting and the material, thickness and design of the trailer.

#### 6.2.3

Some tracks have a crop at the bottom side to let the LayerLok beam slide in. These beams are captive and can only be taken out when sliding fully down to the crop of the track again.



# PRODUCT USER MANUAL

## LAYERLOK TRACKS

### 6.2.4

Applicable trigger bars can be slid within the tracks, up to the beam to disengage the triggers and slide the beams into suitable positions.



Any questions? Please contact us!  
[www.loadlok.com](http://www.loadlok.com)

# BEDIENUNGSANLEITUNG LAYERLOK DOPPELSTOCK SCHIENEN

**LOADLOK**  
CLEVER IN CARGO CONTROL

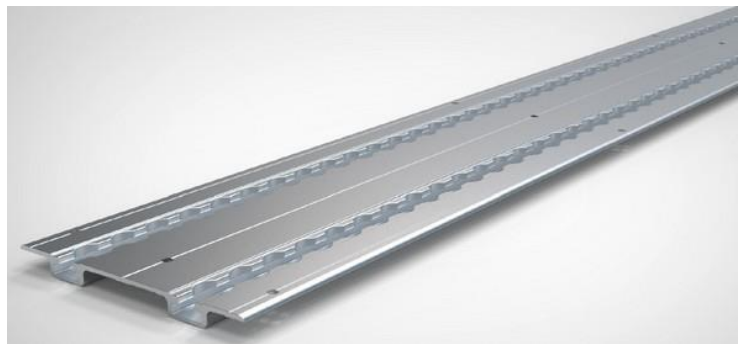
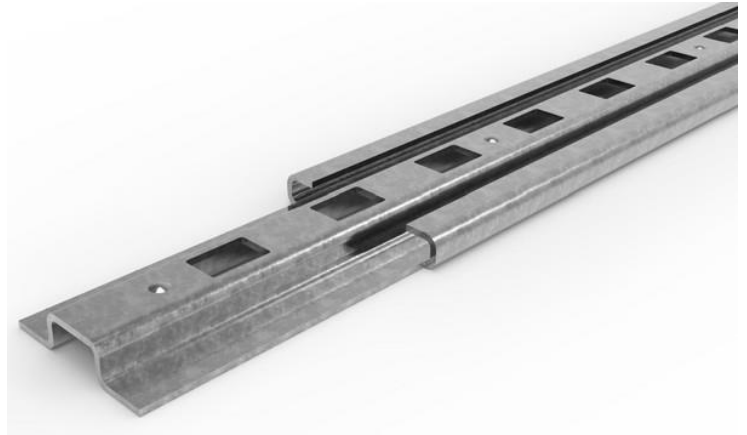


Version: 1.0

Verfasser: Thomas Perri

Erstellungsdatum: April

2024



## Das Inhaltsverzeichnis:

### **1. Einführung**

1. Willkommen

### **2. Allgemeine Informationen**

1. Ladungssicherungssysteme
2. Informationen

### **3. Zweck der Verwendung**

1. Verwendungszweck
2. Unangemessene Verwendung

### **4. Sicherheit**

1. Allgemeine  
Sicherheitsrichtlinien

### **5. Lagerung und Instandhaltung**

1. Wartung, Pflege und Lagerung
2. Entsorgung
3. Verpackung
4. Ablegen

### **6. Installation**

1. Allgemeine Hinweise zur  
Installation
2. Einrichtung

## 1. Einführung

### 1. Herzlich willkommen:

Willkommen in der Welt der zuverlässigen Ladungssicherung mit den LOADLOK LayerLok Doppelstockschienen. Bitte lesen Sie dieses Produkthandbuch sorgfältig durch und zögern Sie nicht, sich bei Fragen an Ihren LOADLOK/ROLAND-Ansprechpartner zu wenden.

Weitere Informationen finden Sie unter [www.loadlok.com](http://www.loadlok.com)

## 2. Allgemeine Informationen

### 1. Ladungssicherungssysteme:

Generell ist es wichtig, LOADLOK-Ladungssicherungssysteme nur zur Ladungssicherung nach EN 12195 zu verwenden.

Achten Sie besonders darauf, dass alle Befestigungspunkte, wie z. B.

Ladungssicherungsschienen, Doppelstockschienen, Bodenbeschläge oder ähnliche Bauteile, sowie deren Verbindung und Einbindung in den Fahrzeugaufbau, den erforderlichen Sicherungskräften standhalten.

Die Berechnung und Durchführung von Ladungssicherungsmaßnahmen darfausschließlich von geschultem Fachpersonal durchgeführt werden.

Nicht alle Ladungssicherungssysteme sind frei miteinander kombinierbar. LOADLOK-Produkte sind für den langfristigen Einsatz konzipiert und gefertigt.

### 2. Informationen:

- Das LOADLOK-Ladungssicherungswerkzeug entspricht den REACH-Richtlinien.
- Eine "CE"-Kennzeichnung ist für dieses Gerät nicht möglich, da es keine entsprechende EU-Richtlinie gibt.
- Die Einhaltung der ROHS-Richtlinien ist nicht möglich, da es sich nicht um ein elektronisches Gerät handelt.
- Alle LOADLOK-Ladungssicherungswerkzeuge sind für eine einfache Reinigung ausgelegt. Die Eignung des LOADLOK-Tools zur Ladungssicherung im Rahmen von Lebensmitteltransporten und die Einbindung in ein HACCP-Konzept muss jedoch vom Anwender gesondert geprüft werden.
- Produkte, die für den Einsatz in geräuscharmen Umgebungen konzipiert sind, sind teilweise PIEK-zertifiziert. Informationen darüber, ob das Produkt PIEK-zertifiziert ist, finden Sie auf dem Produktetikett.

## 3. Zweck der Verwendung

### 1. Verwendungszweck:

- Die Ladungssicherung mit dem Anhängeraufbau oder mit der Befestigung am Anhängeraufbau (Kleben, Schrauben, Nieten, Schweißen usw.) muss vom Fahrzeugbauer/Fahrzeugausrüster gesondert ermittelt und gekennzeichnet werden.
- Nur in Verbindung mit vom Hersteller zugelassenen Verbindern/Beschlägen/Bändern verwendbar.
- Einzuhaltender Temperaturbereich von -20 bis +80 Grad Celsius.
- Beim Aufbringen einer Punktlast muss die Ladungssicherungsfähigkeit gesondert ermittelt werden.

### 2. Unsachgemäße Verwendung:

- Beschädigte und verformte Ladungssicherungssysteme oder Anschlagpunkte sowie deren Verbindungen zum und Kombination mit dem Anhängeraufbau dürfen nicht verwendet werden.
- Nicht für andere als die oben genannten Verwendungszwecke verwenden.

## 4. Sicherheit

### 1. Allgemeine Sicherheitshinweise:

- Nur für den vorgesehenen Zweck verwenden.
- Örtliche Arbeitsschutzvorschriften sind stets zu beachten.
- Lesen Sie dieses Handbuch sorgfältig durch, bevor Sie die Ladungssicherungswerkzeuge benutzen.
- Sichern Sie während des Transports unbenutzte Ladungssicherungssysteme, wie z. B. Ladungssicherung gegen Verrutschen.

## 5. Lagerung und Wartung

### 1. Wartung, Pflege und Lagerung:

- Stellen Sie sicher, dass das Produkt entsorgt wird, wenn es nicht funktioniert oder beschädigt ist.
- Verwenden Sie keine ätzenden Reinigungsmittel, um Korrosion zu vermeiden.
- Bei Verwendung in feuchtem Klima ist für eine regelmäßige Belüftung zu sorgen, um vorzeitige Korrosion zu verhindern.
- Halten Sie die Bauteile sauber, staubfrei, trocken und frostfrei.
- Halten Sie Werkzeuge von Salzen und Chemikalien fern.
- Wartung und Instandhaltung sollten nur vom Hersteller oder von ihm autorisierten Personen durchgeführt werden.
- Jegliche eigenständige Modifikation von LOADLOK-Ladungssicherungssystemen führt zum Erlöschen aller Garantieansprüche und Produktzertifizierungen.

### 2. Beseitigung:

- Produkte, die das Ende ihrer Lebensdauer erreicht haben, müssen unter Beachtung der örtlich geltenden Richtlinien ordnungsgemäß entsorgt werden.

### 3. Verpackung:

- Öffnen Sie die Verpackung vorsichtig, um eine Beschädigung der Produkte zu vermeiden.

### 4. Ablegen:

- Sichtbare Risse im Material.
- Auffällige Verformungen oder Beulen sowie Knicke.
- Scharfe Kanten, z. B. durch Materialausbrüche oder Verformungen.
- Veränderungen der Materialstärke, z. B. durch Abrieb oder Rost.
- Eingeschränkte oder fehlende Funktionalität.
- Fehlende oder lose Teile, wie Schrauben, Nieten, Stifte, Muttern, Klettbander usw.
- Fehlende oder unleserliche Produktetiketten.



## 6. Installation

### 1. Allgemeine Hinweise zur Installation:

- Überprüfen Sie das LOADLOK-Ladungssicherungswerkzeug vor jedem Gebrauch auf Beschädigungen, lose Teile und korrekte Funktion aller kraftübertragenden Bauteile.

## LAYERLOK DOPPELSTOCK SCHIENEN

### 6.2 Einbau:

#### 6.2.1

LayerLok-Doppelstockschienen sind dazu bestimmt, in Kombination mit einem LayerLok-Doppelstockbalken eine zweite Ebene im Anhänger zu schaffen.

Es gibt verschiedene Versionen von LayerLok-Schienen. Jede mit ihren eigenen Vorteilen. Bereiten Sie die Seitenwände je nach der Art der LayerLok-Schiene vor, die Sie verwenden möchten.

Im Wesentlichen unterscheiden wir zwischen:

Vollständig versenkte Schienen

Halbversenkte Schienen

Oberflächenmontierte Schienen



Oberflächenmontiert

Halb vertieft

Vollständig vertieft

#### 6.2.2

Schrauben, Nieten, Schweißen und Kleben sind mögliche Methoden, um die LayerLok-Schienen in oder an den Seitenwänden Ihres Anhängers zu befestigen.

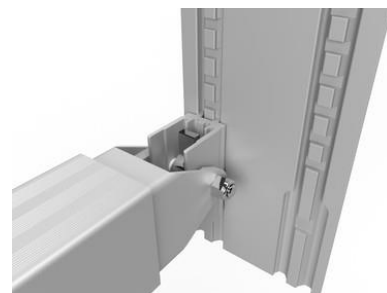
Sie können auch einige von ihnen kombinieren.

Es ist auch möglich, dass die LayerLok-Schienen zusammen mit der Seitenwand direkt im Aufbauherstellerwerk geschäumt werden. Der Aufbauhersteller ist für die Prüfung der Festigkeit der LayerLok-Schiene im Inneren des Anhängers verantwortlich. Dies hängt von der Art der Montage, dem Material, der Dicke und der Konstruktion des Anhängers ab.

#### 6.2.3

Einige Schienen haben an der Unterseite einen Ausschnitt, in den der LayerLok-Balken eingeschoben werden kann.

Diese Balken sind unverlierbar und können nur herausgenommen werden, wenn sie wieder ganz nach unten bis zum unteren Ende der Schiene gleiten.



# BEDIENUNGSANLEITUNG LAYERLOK DOPPELSTOCK SCHIENEN

**LOADLOK**  
CLEVER IN CARGO CONTROL



## 6.2.4

Die entsprechenden Entriegelungsstäbe können in den Schienen bis zum Balken geschoben werden, um die Auslöser zu betätigen und die Balken in geeignete Positionen zu schieben.



Haben Sie Fragen? Bitte  
kontaktieren Sie uns!  
[www.loadlok.com](http://www.loadlok.com)

# PRODUCT

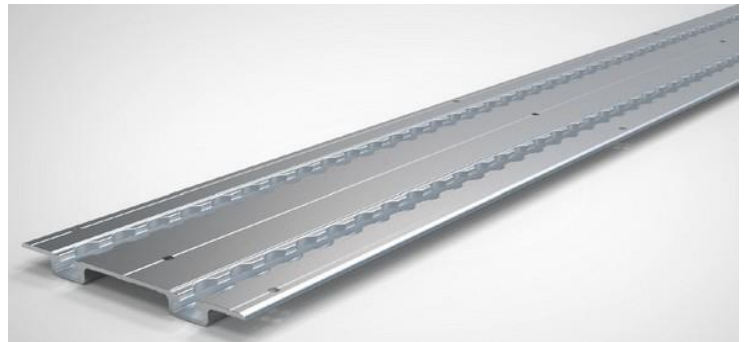
# GEBRUIKERSHANDLEIDING

# LAYERLOK RAILS

Versie: 1.0

Auteur: Thomas Perri

Aanmaakdatum: April 2024



# PRODUCT

# GEBRUIKERSHANDLEIDING

# LAYERLOK RAILS

## Inhoudsopgave:

### 1. Inleiding

1. Welkom

### 2. Algemene informatie

1. Veiligheidssystemen voor laden
2. Informatie

### 3. Doel van gebruik

1. Beoogd gebruik
2. Ongepast gebruik

### 4. Veiligheid

1. Algemene veiligheidsrichtlijnen

### 5. Opslag en onderhoud

1. Onderhoud, verzorging en opslag
2. Verwijdering
3. Verpakking
4. Gooi weg

### 6. Toepassing

1. Algemene opmerkingen over de installatie
2. Installatie

# PRODUCT

# GEbruikersHANDLEIDING

## LAYERLOK RAILS

### 1. Inleiding

#### 1. Welkom:

Welkom in de wereld van betrouwbare ladingzekering met de LOADLOK LayerLok Rails. Lees deze producthandleiding zorgvuldig door en aarzel niet om contact op te nemen met uw LOADLOK/ROLAND contactpersoon als u vragen heeft.

Meer informatie vindt u op [www.loadlok.com](http://www.loadlok.com)

### 2. Algemene informatie

#### 1. Laadveiligheidssystemen:

In het algemeen is het belangrijk om LOADLOK ladingsbeveiligingssystemen alleen te gebruiken voor het zekeren van ladingen in overeenstemming met EN 12195. Zorg er in het bijzonder voor dat alle bevestigingspunten, zoals ladingszekeringsrails, dubbeldeksrails, vloerbevestigingen of soortgelijke onderdelen, samen met hun verbindingen met en integratie in de carrosserie van het voertuig, bestand zijn tegen de benodigde bevestigingskrachten.

De berekening en uitvoering van procedures voor het vastzetten van ladingen mag uitsluitend worden uitgevoerd door getrainde professionals.

Niet alle ladingzekeringssystemen zijn vrij met elkaar te combineren.

LOADLOK producten zijn ontworpen en vervaardigd voor langdurig gebruik.

#### 2. Informatie:

- De LOADLOK ladingzekering voldoet aan de REACH richtlijnen.
- Een "CE"-markering is niet mogelijk voor dit gereedschap, omdat er geen overeenkomstige EU-richtlijn is.
- Voldoen aan de ROHS-richtlijnen is niet mogelijk omdat het geen elektronisch apparaat is.
- Alle LOADLOK gereedschappen voor het vastzetten van ladingen zijn ontworpen voor eenvoudige reiniging.

De geschiktheid van het gebruik van het LOADLOK ladingszekeringshulpmiddel in de context van voedseltransport en de integratie ervan in een HACCP-concept moet echter afzonderlijk door de gebruiker worden geverifieerd.

- Producten die zijn ontworpen voor gebruik in geluidsarme omstandigheden zijn gedeeltelijk PIEK-gecertificeerd. Informatie of het product PIEK-gecertificeerd is, is te vinden op het productlabel.

# PRODUCT

# GEbruikersHANDLEIDING

## LAYERLOK RAILS

### 3. Doel van gebruik

#### 1. Beoogd gebruik:

- Het laadvermogen, samen met de aanhangwagenbak of samen met de bevestiging aan de aanhangwagenbak (lijm, schroeven, klinknagels, lassen, enz.) moet afzonderlijk worden bepaald en gemarkeerd door de voertuigbouwer/voertuiguitvoerder.
- Alleen te gebruiken in combinatie met door de fabrikant goedgekeurde connectoren/fittingen/banden.
- Temperatuurbereik van -20 tot +80 graden Celsius.
- Bij het toepassen van een puntbelasting moet het draagvermogen afzonderlijk worden bepaald.

#### 2. Onjuist gebruik:

- Beschadigde en vervormde lastbevestigingsmiddelen of ankerpunten en hun verbindingen met en combinatie met de aanhangwagenbak mogen niet worden gebruikt.
- Niet gebruiken voor andere doeleinden dan het beoogde gebruik dat in de bovenstaande punten is aangegeven.

# PRODUCT

# GEbruikersHANDLEIDING

## LAYERLOK RAILS

### 4. Veiligheid

#### 1. Algemene veiligheidsinstructies:

- Alleen gebruiken voor het beoogde doel.
- Lokale veiligheidsvoorschriften moeten altijd worden nageleefd.
- Lees deze handleiding zorgvuldig door voordat u de lastzekering gebruikt.
- Zet tijdens het transport ongebruikte gereedschappen voor het vastzetten van de lading vast, zoals het vastzetten van lading tegen verschuiven.



# PRODUCT

# GEbruikersHANDLEIDING

## LAYERLOK RAILS

### 5. Opslag en onderhoud

#### 1. Onderhoud, verzorging en opslag:

- Zorg ervoor dat het product wordt weggegooid als het niet functioneert of beschadigd is.
- Vermijd het gebruik van bijtende reinigingsmiddelen om corrosie te voorkomen.
- Zorg bij gebruik in een vochtig klimaat voor regelmatige ventilatie van de lucht om voortijdige corrosie te voorkomen.
- Houd de onderdelen schoon, stofvrij, droog en vorstvrij.
- Houd gereedschap uit de buurt van zouten en chemicaliën.
- Onderhoud en service mogen alleen worden uitgevoerd door de fabrikant of door personen die door de fabrikant zijn geautoriseerd.
- Elke onafhankelijke wijziging aan LOADLOK lastbeveiligingsgereedschap maakt alle garantieclaims en productcertificeringen ongeldig.

#### 2. Verwijdering:

- Producten die het einde van hun levensduur hebben bereikt, moeten op de juiste manier worden afgevoerd volgens de lokaal geldende richtlijnen.

#### 3. Verpakking:

- Open de verpakking voorzichtig om beschadiging van de producten te voorkomen.

#### 4. Weggoeien:

- Zichtbare scheuren in het materiaal.
- Merkbare vervormingen of deuken, evenals knikken.
- Scherpe randen, bijvoorbeeld door materiaalbreuk of vervorming.
- Veranderingen in materiaaldikte, bijvoorbeeld door slijtage of roest.
- Beperkte of ontbrekende functionaliteit.
- Ontbrekende of losse onderdelen, zoals schroeven, klinknagels, pennen, moeren, klittenband, enz.
- Afwezigheid of onleesbare productlabels.

# PRODUCT

# GEbruikersHANDLEIDING

## LAYERLOK RAILS

**LOADLOK**  
CLEVER IN CARGO CONTROL



### 6. Toepassing

1. Algemene opmerkingen over de installatie:
  - Inspecteer het LOADLOK lastzetapparaat voor elk gebruik op beschadigingen, losse onderdelen en de juiste werking van alle krachtoverbrengende onderdelen.

# PRODUCT

# GEbruikersHANDLEIDING

## LAYERLOK RAILS

### 6.2 Installatie:

#### 6.2.1

LayerLok rails zijn ontworpen om een dubbele laadvloer in de trailer te creëren in combinatie met een LayerLok balk.

Er zijn verschillende versies van LayerLok rails. Elk met hun eigen voordelen. Bereid de zijwanden voor afhankelijk van het type LayerLok rail dat u wilt gebruiken.

We maken onderscheid tussen:

Volledig verzonken rails

Halfverzonken rails

Opbouw rails

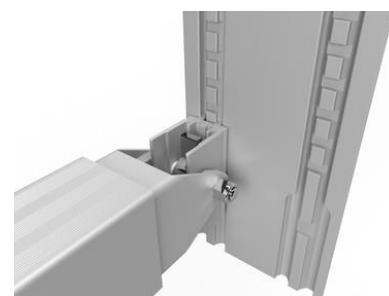


#### 6.2.2

Schroeven, popnagels, lijmen of lassen zijn mogelijkheden om de LayerLok rails in of op de zijwanden van uw trailer te bevestigen.

U kunt er ook een aantal combineren.

Het is ook mogelijk dat de LayerLok rails samen met de zijwand direct bij de carrosseriebouwer worden opgeschuimd. De carrosseriebouwer is verantwoordelijk voor het testen van de sterkte van de LayerLok rails in de oplegger. Dit is afhankelijk van de montage, het materiaal, de dikte en het ontwerp van de oplegger.



#### 6.2.3

Sommige rails hebben een inkeping aan de onderkant om de LayerLok balk in te schuiven. Deze balken zitten vast en kunnen er alleen worden uitgetrokken wanneer deze volledig naar beneden worden geschoven.



# PRODUCT

# GEBRUIKERSHANDLEIDING

## LAYERLOK RAILS

### 6.2.4

Ontgrendelingsstangen kunnen gebruikt worden om de balk te verplaatsen op de gewenste hoogte.



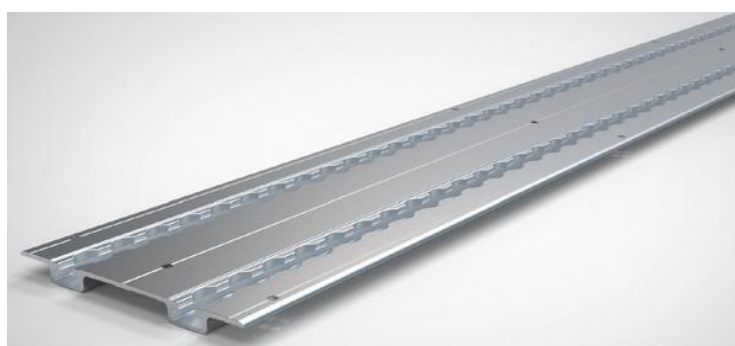
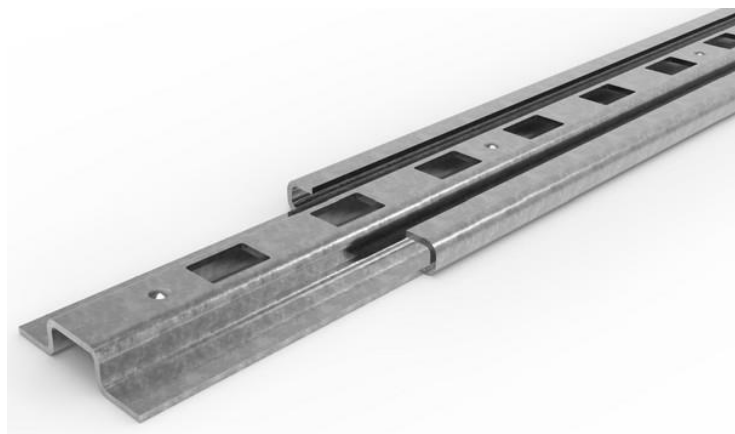
Vragen? Neem dan contact met ons op! [www.loadlok.com](http://www.loadlok.com)

# INSTRUKCJA OBSŁUGI PRODUKTU SZYNY LAYERLOK

Wersja: 1.0

Twórca: Thomas Perri

Data utworzenia: Kwiecień 2024 r.



# INSTRUKCJA OBSŁUGI PRODUKTU SZYNY LAYERLOK

## Spis treści:

### 1. Wprowadzenie

1. Witamy

### 2. Informacje ogólne

1. Systemy bezpieczeństwa załadunku
2. Informacje

### 3. Cel użytkowania

1. Przeznaczenie
2. Niewłaściwe użycie

### 4. Bezpieczeństwo

1. Ogólne wytyczne dotyczące bezpieczeństwa

### 5. Przechowywanie i konserwacja

1. Konserwacja, pielęgnacja i przechowywanie
2. Utylizacja
3. Opakowanie
4. Odrzucić

### 6. Zastosowanie

1. Ogólne uwagi dotyczące instalacji
2. Instalacja

# INSTRUKCJA OBSŁUGI PRODUKTU SZYNY LAYERLOK

## 1. Wprowadzenie

### 1. Witamy:

Witamy w świecie niezawodnego zabezpieczania ładunku za pomocą szyn LOADLOK LayerLok. Prosimy o uważne zapoznanie się z niniejszą instrukcją obsługi produktu i nie wahaj się skontaktować z osobą kontaktową LOADLOK/ROLAND, jeśli masz jakiegokolwiek pytania.

Więcej informacji można znaleźć na stronie [www.loadlok.com](http://www.loadlok.com)

## 2. Informacje ogólne

### 1. Systemy bezpieczeństwa załadunku:

Ogólnie rzecz biorąc, ważne jest, aby używać systemów zabezpieczających ładunek LOADLOK tylko do zabezpieczania ładunku zgodnie z normą EN 12195.

Należy zwrócić szczególną uwagę na to, aby wszystkie punkty mocowania, takie jak szyny zabezpieczające ładunek, podwójne szyny tarasowe, elementy podłogowe lub podobne komponenty, wraz z ich połączeniami i integracją z nadwoziem pojazdu, mogły wytrzymać niezbędne siły zabezpieczające.

Obliczanie i wykonywanie procedur zabezpieczania ładunku musi być przeprowadzane wyłącznie przez przeszkolonych specjalistów.

Nie wszystkie systemy zabezpieczenia ładunku można ze sobą dowolnie łączyć. Produkty LOADLOK zostały zaprojektowane i wyprodukowane z myślą o długotrwałym użytkowaniu.

### 2. Informacje:

- Narzędzie do zabezpieczania ładunku LOADLOK jest zgodne z wytycznymi REACH.

- Oznaczenie "CE" nie jest możliwe dla tego narzędzia, ponieważ nie ma odpowiedniej dyrektywy UE.

- Zgodność z wytycznymi ROHS nie jest możliwa, ponieważ nie jest to urządzenie elektroniczne.

- Wszystkie narzędzia do zabezpieczania ładunku LOADLOK zostały zaprojektowane z myślą o łatwym czyszczeniu.

Jednak przydatność narzędzia do zabezpieczania ładunku LOADLOK w kontekście transportu żywności i jego integracji z koncepcją HACCP musi zostać oddzielnie zweryfikowana przez użytkownika.

- Produkty przeznaczone do użytku w warunkach niskiego poziomu hałasu są częściowo certyfikowane przez PIEK. Informacje o tym, czy produkt posiada certyfikat PIEK, można znaleźć na etykiecie produktu.

# INSTRUKCJA OBSŁUGI PRODUKTU SZYNY LAYERLOK

## 3. Cel użytkowania

### 1. Przeznaczenie:

- Zdolność mocowania ładunku wraz z nadwoziem przyczepy lub wraz z mocowaniem do nadwozia przyczepy (klej, śruby, nity, spawanie itp.) musi być oddzielnie określona i oznaczona przez konstruktora pojazdu/sprzedawcę pojazdu.
- Możliwość użycia tylko w połączeniu z zatwierdzonymi przez producenta złączami/sprzętem/paskami.
- Zakres temperatur do utrzymania od -20 do +80 stopni Celsjusza.
- W przypadku zastosowania obciążenia punktowego należy oddzielnie określić zdolność zabezpieczenia ładunku.

### 2. Niewłaściwe użycie:

- Uszkodzone i zdeformowane narzędzia do mocowania ładunku lub punkty kotwiczenia, a także ich połączenia z nadwoziem przyczepy nie mogą być używane.
- Nie używać do celów innych niż określone w powyższych punktach.



# INSTRUKCJA OBSŁUGI PRODUKTU SZYNY LAYERLOK

## 4. Bezpieczeństwo

### 1. Ogólne instrukcje bezpieczeństwa:

- Używać wyłącznie zgodnie z przeznaczeniem.
- Należy zawsze przestrzegać lokalnych przepisów bezpieczeństwa pracy.
- Przed użyciem narzędzi do mocowania ładunku należy uważnie przeczytać niniejszą instrukcję.
- Podczas transportu należy zabezpieczyć nieużywane narzędzia do zabezpieczania ładunku, takie jak zabezpieczenie ładunku przed przesunięciem.

# INSTRUKCJA OBSŁUGI PRODUKTU SZYNY LAYERLOK

## 5. Przechowywanie i konserwacja

### 1. Konserwacja, pielęgnacja i przechowywanie:

- Upewnij się, że produkt jest wyrzucany, gdy nie działa lub jest uszkodzony.
- Unikaj stosowania żrących środków czyszczących, aby zapobiec korozji.
- W przypadku użytkowania w wilgotnym klimacie należy zapewnić regularną wentylację powietrza, aby zapobiec przedwczesnej korozji.
- Komponenty należy utrzymywać w czystości, chronić przed kurzem, wilgocią i mrozem.
- Narzędzia należy przechowywać z dala od soli i chemikaliów.
- Konserwacja i serwisowanie powinny być wykonywane wyłącznie przez producenta lub osoby przez niego upoważnione.
- Wszelkie niezależne modyfikacje narzędzi do zabezpieczania ładunku LOADLOK spowodują unieważnienie wszelkich roszczeń gwarancyjnych i wszelkich certyfikatów produktu.

### 2. Utylizacja:

- Produkty, których okres użytkowania dobiegł końca, muszą być utylizowane w odpowiedni sposób, zgodnie z lokalnymi wytycznymi.

### 3. Opakowanie:

- Opakowanie należy otwierać ostrożnie, aby uniknąć uszkodzenia produktów.

### 4. Odrzucić:

- Widoczne pęknięcia materiału.
- Zauważalne odkształcenia lub wgniecenia, a także załamania.
- Ostre krawędzie, np. z powodu odłamania lub odkształcenia materiału.
- Zmiany grubości materiału, np. z powodu ścierania lub rdzy.
- Ograniczona funkcjonalność lub jej brak.
- Brakujące lub poluzowane części, takie jak śruby, nity, szpilki, nakrętki, paski na rzepy itp.
- Brak lub nieczytelne etykiety produktów.

# INSTRUKCJA OBSŁUGI PRODUKTU SZYNY LAYERLOK

## 6. Zastosowanie

### 1. Ogólne uwagi dotyczące instalacji:

- Przed każdym użyciem należy sprawdzić narzędzie LOADLOK pod kątem uszkodzeń, luźnych części i prawidłowego działania wszystkich elementów przenoszących siłę.

# INSTRUKCJA OBSŁUGI PRODUKTU SZYNY LAYERLOK

## 6.2 Instalacja:

### 6.2.1

Szyny LayerLok są przeznaczone do tworzenia drugiego poziomu w przyczepie w połączeniu z belką LayerLok.

Istnieją różne wersje szyn LayerLok. Każda z nich ma swoje zalety. Przygotuj ściany boczne w zależności od typu szyny LayerLok, której chcesz użyć.

Rozróżniamy głównie Szyny w pełni wpuszczane

Szyny częściowo wpuszczane



Montaż powierzchniowy

Półwgtębiony

W pełni wpuszczany

### 6.2.2

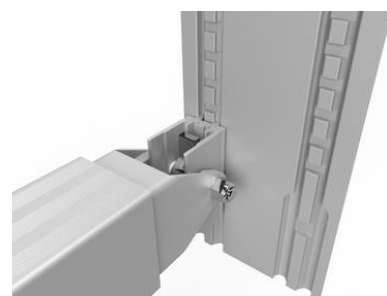
Przykręcanie, nitowanie, spawanie i klejenie to możliwe sposoby mocowania prowadnic LayerLok w ścianach bocznych przyczepy.

Można również łączyć niektóre z nich.

Możliwe jest również, że szyny LayerLok są integrowane razem ze ścianą boczną bezpośrednio w zakładzie produkującym nadwozia. Producent nadwozia jest odpowiedzialny za przetestowanie wytrzymałości szyny LayerLok wewnątrz naczepy. Zależy to od sposobu montażu oraz materiału, grubości i konstrukcji naczepy.

### 6.2.3

Niektóre szyny mają wycięcie w dolnej części, aby umożliwić wsunięcie belki LayerLok. Belki te są zablokowane i można je wyjąć dopiero po całkowitym zsunięciu się w dół, aż do przycięcia szyny.



# INSTRUKCJA OBSŁUGI PRODUKTU

## SZYNY LAYERLOK

### 6.2.4

Odpowiednie drążki spustowe można przesuwać w prowadnicach, aż do belki, aby odłączyć spusty i przesunąć belki w odpowiednie pozycje.



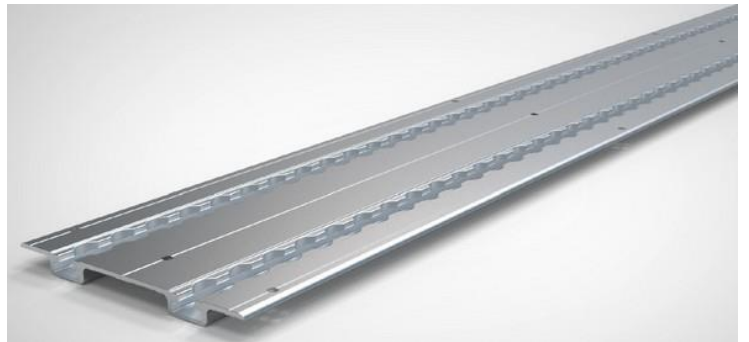
Jakieś pytania? Prosimy o kontakt!  
[www.loadlok.com](http://www.loadlok.com)

# MANUAL DE USUARIO DEL PRODUCTO GUIAS LAYERLOK

Versión: 1.0

Creador: Thomas Perri

Fecha de creación: Abril 2024



# MANUAL DE USUARIO DEL PRODUCTO GUIAS LAYERLOK

## Índice:

### **1. Introducción**

1. Bienvenido

### **2. Información general**

1. Sistemas de seguridad de carga
2. Información

### **3. Finalidad de uso**

1. Uso previsto
2. Uso inadecuado

### **4. Seguridad**

1. Normas generales de seguridad

### **5. Almacenamiento y mantenimiento**

1. Mantenimiento, cuidado y almacenamiento
2. Eliminación
3. Embalaje
4. Descartar

### **6. Aplicación**

1. Observaciones generales sobre la instalación
2. Instalación

# MANUAL DE USUARIO DEL PRODUCTO GUIAS LAYERLOK

## 1. Introducción

### 1. Bienvenido:

Bienvenido al mundo de la sujeción fiable de cargas con los raíles LOADLOK LayerLok. Lea atentamente este manual del producto y no dude en ponerse en contacto con su persona de contacto de LOADLOK/ROLAND si tiene alguna pregunta. Encontrará más información en [www.loadlok.com](http://www.loadlok.com)

## 2. Información general

### 1. Sistemas de seguridad de carga:

En general, es importante utilizar los sistemas de seguridad de carga LOADLOK únicamente para asegurar la carga de acuerdo con la norma EN 12195.

Preste especial atención a garantizar que todos los puntos de fijación, como los raíles de sujeción de la carga, los raíles de doble piso, los herrajes del suelo o componentes similares, junto con sus conexiones e integración con la carrocería del vehículo, puedan soportar las fuerzas de sujeción necesarias.

El cálculo y la ejecución de los procedimientos de sujeción de cargas debenser realizados exclusivamente por profesionales formados.

No todos los sistemas de sujeción de cargas se pueden combinar libremente entre sí. Los productos LOADLOK están diseñados y fabricados para un uso a largo plazo.

### 2. Información:

- La herramienta de sujeción de cargas LOADLOK cumple las directrices REACH.
- El marcado "CE" no es posible para esta herramienta, ya que no existe la correspondiente directiva de la UE.
- No es posible cumplir las directrices ROHS, ya que no se trata de un dispositivo electrónico.
- Todas las herramientas de sujeción de cargas LOADLOK están diseñadas para facilitar su limpieza.  
No obstante, la idoneidad del uso de la herramienta de aseguramiento de la carga LOADLOK en el contexto del transporte de alimentos y su integración en un concepto APPCC debenser verificada por separado por el usuario.
- Los productos diseñados para su uso en condiciones de bajo nivel de ruido tienen parcialmente la certificación PIEK. Encontrará información sobre si el producto cuenta con la certificación PIEK en la etiqueta del producto.



# MANUAL DE USUARIO DEL PRODUCTO GUIAS LAYERLOK

## 3. Finalidad de uso

### 1. Uso previsto:

- La capacidad de sujeción de la carga, junto con la carrocería del remolque o junto con la fijación a la carrocería del remolque (adhesivo, tornillos, remaches, soldadura, etc.) debe ser determinada y marcada por separado por el constructor del vehículo/equipador del vehículo.
- Utilizable sólo en combinación con conectores/accesorios/correas aprobados por el fabricante.
- Rango de temperatura a mantener de -20 a +80 grados centígrados.
- Cuando se aplica una carga puntual, la capacidad de sujeción de la carga debe determinarse por separado.

### 2. Uso inadecuado:

- No deben utilizarse herramientas de sujeción de la carga o puntos de anclaje dañados y deformados, así como sus conexiones y combinación con la carrocería del remolque.
- No utilizar para fines distintos de los especificados en los puntos anteriores.

# MANUAL DE USUARIO DEL PRODUCTO GUIAS LAYERLOK

## 4. Seguridad

### 1. Instrucciones generales de seguridad:

- Utilícelo sólo para el fin previsto.
- Deben respetarse siempre las normas locales de seguridad en el trabajo.
- Lea atentamente este manual antes de utilizar las herramientas de sujeción de la carga.
- Durante el transporte, asegure las herramientas de sujeción de la carga que no utilice, como asegurar la carga para que no se desplace.

# MANUAL DE USUARIO DEL PRODUCTO GUIAS LAYERLOK

## 5. Almacenamiento y mantenimiento

### 1. Mantenimiento, cuidado y almacenamiento:

- Asegúrese de desechar el producto cuando no funcione o esté dañado.
- Evite el uso de limpiadores corrosivos para evitar la corrosión.
- Cuando se utilice en climas húmedos, asegúrese de ventilar regularmente el aire para evitar una corrosión prematura.
- Mantenga los componentes limpios, sin polvo, secos y sin escarcha.
- Mantenga las herramientas alejadas de sales y productos químicos.
- El mantenimiento y las revisiones sólo deben ser realizados por el fabricante o por personas autorizadas por éste.
- Cualquier modificación independiente de las herramientas de sujeción de cargas LOADLOK anulará todas las reclamaciones de garantía y cualquier certificación del producto.

### 2. Eliminación:

- Los productos que han llegado al final de su vida útil deben eliminarse adecuadamente, siguiendo las directrices locales aplicables.

### 3. Embalaje:

- Abra el envase con cuidado para no dañar los productos.

### 4. Descartar:

- Grietas visibles en el material.
- Deformaciones o abolladuras notables, así como torceduras.
- Bordes afilados, por ejemplo, debido a roturas o deformaciones del material.
- Cambios en el grosor del material, por ejemplo, por abrasión u óxido.
- Funciones restringidas o ausentes.
- Piezas que falten o estén sueltas, como tornillos, remaches, pasadores, tuercas, correas de velcro, etc.
- Etiquetas de los productos ausentes o ilegibles.

# MANUAL DE USUARIO DEL PRODUCTO GUIAS LAYERLOK

## 6. Aplicación

### 1. Observaciones generales sobre la instalación:

- Inspeccione la herramienta de sujeción de carga LOADLOK antes de cada uso para comprobar que no presenta daños, que no hay piezas sueltas y que todos los componentes de transmisión de fuerza funcionan correctamente.

# MANUAL DE USUARIO DEL PRODUCTO GUIAS LAYERLOK

## 6.2 Instalación:

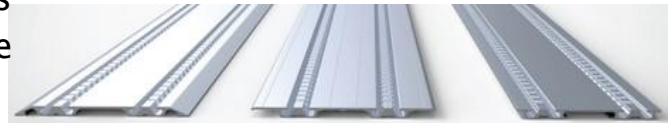
### 6.2.1

Los raíles LayerLok están diseñados para crear un segundo nivel en el remolque en combinación con una viga LayerLok.

Existen diferentes versiones de las pistas LayerLok. Cada una con sus propias ventajas. Prepare las paredes laterales en función del tipo de pista LayerLok que desee utilizar.

Principalmente diferenciamos entre: Raíles totalmente empotrados

Guías semiempotradas



Montaje en superficie

Semiencastrada

Totalmente empotrado

### 6.2.2

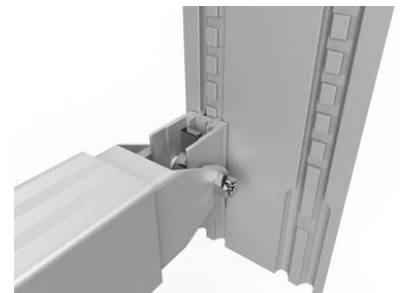
Atornillar, remachar, soldar y pegar son posibles formas de fijar los raíles LayerLok en o sobre las paredes laterales de su remolque.

También puedes combinar algunos de ellos.

También es posible que las vías LayerLok se espumen junto con la pared lateral directamente en la planta del carrocer. El carrocer es responsable de comprobar la resistencia de la vía LayerLok dentro del remolque. Esto varía según la forma de montaje y el material, grosor y diseño del remolque.

### 6.2.3

Algunos raíles tienen un recorte en la parte inferior para permitir el deslizamiento de la viga LayerLok. Estas vigas son cautivas y solo pueden extraerse cuando se deslizan completamente hasta el recorte del riel.



# MANUAL DE USUARIO DEL PRODUCTO GUIAS LAYERLOK

## 6.2.4

Las barras de activación aplicables pueden deslizarse dentro de los raíles, hasta la viga para desenganchar los activadores y deslizar las vigas hasta las posiciones adecuadas.



¿Tiene alguna pregunta? Póngase en contacto con nosotros:  
[www.loadlok.com](http://www.loadlok.com)

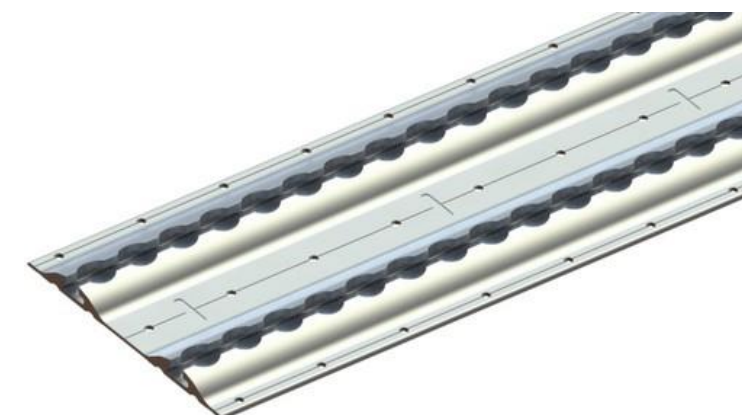
# MANUALE D'USO DEL PRODOTTO ROTAIE LAYERLOK

Versione: 1.0

Creatore: Thomas Perri

Data di creazione: Aprile

2024



# MANUALE D'USO DEL PRODOTTO ROTAIE LAYERLOK

## Indice dei contenuti:

### **1. Introduzione**

1. Benvenuti

### **2. Informazioni generali**

1. Sistemi di sicurezza per il carico
2. Informazioni

### **3. Scopo dell'utilizzo**

1. Uso previsto
2. Uso inappropriato

### **4. Sicurezza**

1. Linee guida generali per la sicurezza

### **5. Conservazione e manutenzione**

1. Manutenzione, cura e conservazione
2. Smaltimento
3. Imballaggio
4. Scartare

### **6. Applicazione**

1. Note generali sull'installazione
2. Installazione



## ROTAIE LAYERLOK

### 1. Introduzione

#### 1. Benvenuti:

Benvenuti nel mondo del fissaggio affidabile del carico con i cingoli LOADLOK LayerLok. Leggete attentamente il manuale del prodotto e non esitate a contattare il vostro referente LOADLOK/ROLAND per qualsiasi domanda.

Ulteriori informazioni sono disponibili sul sito [www.loadlok.com](http://www.loadlok.com)

### 2. Informazioni generali

#### 1. Sistemi di sicurezza per il carico:

In generale, è importante utilizzare i sistemi di sicurezza LOADLOK solo per il fissaggio del carico in conformità alla norma EN 12195.

Prestare particolare attenzione a garantire che tutti i punti di fissaggio, come i binari di fissaggio del carico, i binari a doppio impalcato, i raccordi per il pavimento o componenti simili, nonché i loro collegamenti e l'integrazione con la carrozzeria del veicolo, siano in grado di resistere alle forze di fissaggio necessarie.

Il calcolo e l'esecuzione delle procedure di fissaggio del carico devono essere eseguiti esclusivamente da professionisti qualificati.

Non tutti i sistemi di fissaggio del carico sono liberamente combinabili tra loro. I prodotti LOADLOK sono progettati e realizzati per un utilizzo a lungo termine.

#### 2. Informazioni:

- Lo strumento di fissaggio del carico LOADLOK è conforme alle linee guida REACH.
- Il marchio "CE" non è possibile per questo strumento, poiché non esiste una direttiva UE corrispondente.
- La conformità alle linee guida ROHS non è possibile in quanto non si tratta di un dispositivo elettronico.
- Tutti gli strumenti di fissaggio del carico LOADLOK sono progettati per una facile pulizia. Tuttavia, l'idoneità dell'uso dello strumento LOADLOK per la messa in sicurezza del carico nel contesto del trasporto di alimenti e la sua integrazione in un concetto HACCP devono essere verificati separatamente dall'utente.
- I prodotti progettati per l'uso in condizioni di bassa rumorosità sono parzialmente certificati PIEK. Per sapere se il prodotto è certificato PIEK, consultare l'etichetta del prodotto.

## ROTAIE LAYERLOK

### 3. Scopo dell'utilizzo

#### 1. Uso previsto:

- La capacità di carico, insieme alla carrozzeria del rimorchio o insieme al fissaggio alla carrozzeria del rimorchio (adesivo, viti, rivetti, saldatura, ecc.) deve essere determinata e contrassegnata separatamente dal costruttore del veicolo/allestitore del veicolo.
- Utilizzabile solo in combinazione con connettori/raccordi/cinghie approvati dal produttore.
- Intervallo di temperatura da mantenere da -20 a +80 gradi Celsius.
- Quando si applica un carico puntuale, la capacità di fissaggio del carico deve essere determinata separatamente.

#### 2. Uso improprio:

- Non è consentito utilizzare strumenti di fissaggio del carico o punti di ancoraggio danneggiati e deformati, nonché i loro collegamenti e la loro combinazione con la carrozzeria del rimorchio.
- Non utilizzare per scopi diversi da quelli specificati nei punti precedenti.

# MANUALE D'USO DEL PRODOTTO ROTAIE LAYERLOK

## 4. Sicurezza

### 1. Istruzioni generali di sicurezza:

- Utilizzare solo in base alla destinazione d'uso.
- Le norme di sicurezza sul lavoro locali devono essere sempre rispettate.
- Leggere attentamente questo manuale prima di utilizzare gli strumenti di fissaggio del carico.
- Durante il trasporto, assicurate gli strumenti di fissaggio del carico inutilizzati, come ad esempio il fissaggio del carico contro lo spostamento.

# MANUALE D'USO DEL PRODOTTO

## ROTAIE LAYERLOK

### 5. Conservazione e manutenzione

#### 1. Manutenzione, cura e conservazione:

- Assicurarsi che il prodotto venga scartato quando non funziona o è danneggiato.
- Evitare l'uso di detergenti corrosivi per prevenire la corrosione.
- In caso di utilizzo in climi umidi, garantire una regolare ventilazione dell'aria per evitare una corrosione prematura.
- Mantenere i componenti puliti, privi di polvere, asciutti e al riparo dal gelo.
- Tenere gli strumenti lontani da sali e sostanze chimiche.
- La manutenzione e l'assistenza devono essere eseguite esclusivamente dal produttore o da persone da esso autorizzate.
- Qualsiasi modifica indipendente degli strumenti di fissaggio del carico LOADLOK annullerà tutti i diritti di garanzia e le certificazioni del prodotto.

#### 2. Smaltimento:

- I prodotti che hanno raggiunto la fine della loro vita utile devono essere smaltiti correttamente, seguendo le linee guida locali.

#### 3. Imballaggio:

- Aprire la confezione con attenzione per evitare di danneggiare i prodotti.

#### 4. Scartare:

- Crepe visibili nel materiale.
- Deformazioni o ammaccature evidenti, nonché pieghe.
- Spigoli vivi, ad esempio a causa di rotture o deformazioni del materiale.
- Variazione dello spessore del materiale, ad esempio a causa dell'abrasione o della ruggine.
- Funzionalità limitate o mancanti.
- Parti mancanti o allentate, come viti, rivetti, perni, dadi, cinghie di velcro, ecc.
- Etichette dei prodotti assenti o illeggibili.

# MANUALE D'USO DEL PRODOTTO ROTAIE LAYERLOK

## 6. Applicazione

### 1. Note generali sull'installazione:

- Prima di ogni utilizzo, verificare che l'attrezzo di fissaggio del carico LOADLOK non sia danneggiato, che non vi siano parti allentate e che tutti i componenti che trasmettono la forza siano correttamente funzionanti.

# MANUALE D'USO DEL PRODOTTO ROTAIE LAYERLOK

## 6.2 Installazione:

### 6.2.1

I binari LayerLok sono progettati per creare un secondo livello nel rimorchio in combinazione con una trave LayerLok.

Esistono diverse versioni di tracce LayerLok. Ognuna ha i suoi vantaggi. Preparare i fianchi a seconda del tipo di binario LayerLok che si desidera utilizzare.

Principalmente si distingue tra:

Binari completamente incassati

Binari da semi-incasso



Montaggio in  
superficie

Semi-incasso

Completament  
e incassato

### 6.2.2

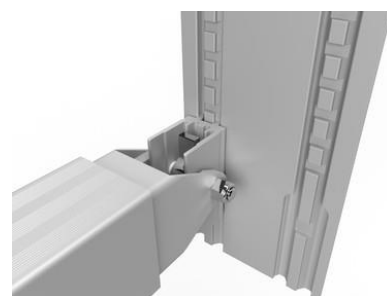
Avvitare, rivettare, saldare e incollare sono possibili modi per fissare i binari LayerLok nelle o sulle pareti laterali del rimorchio.

È anche possibile combinarne alcuni.

È anche possibile che i cingoli LayerLok vengano schiumati insieme alla parete laterale direttamente nello stabilimento dell'allestitore. Il carrozziere è responsabile della verifica della resistenza dei binari LayerLok all'interno del rimorchio. Questa varia a seconda del tipo di montaggio e del materiale, dello spessore e del design del rimorchio.

### 6.2.3

Alcuni binari presentano un taglio sul lato inferiore per consentire lo scorrimento della trave LayerLok. Queste travi sono vincolate e possono essere estratte solo quando vengono fatte scorrere completamente fino al taglio del binario.



# MANUALE D'USO DEL PRODOTTO ROTAIA LAYERLOK

## 6.2.4

Le barre di attivazione applicabili possono essere fatte scorrere all'interno dei binari, fino alla trave, per disinnestare i grilletti e far scorrere le travi in posizioni adeguate.



Domande? Contattateci!

[www.loadlok.com](http://www.loadlok.com)

# MANUEL D'UTILISATION DES RAILS DOUBLE PLANCHER LAYERLOK

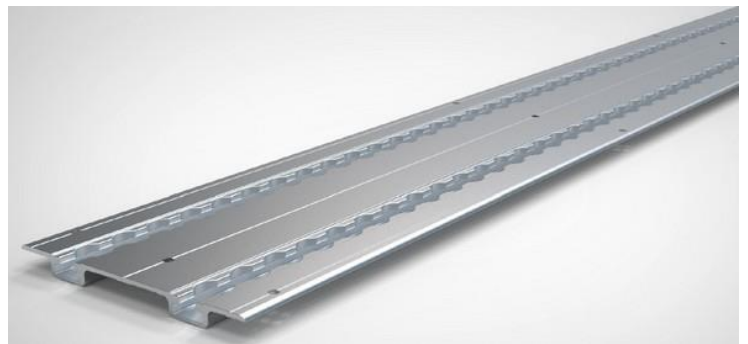
**LOADLOK**  
CLEVER IN CARGO CONTROL



Version : 1.0

Créateur : Thomas Perri

Date de création : Avril 2024





# MANUEL D'UTILISATION DES RAILS DOUBLE PLANCHER LAYERLOK

**LOADLOK**  
CLEVER IN CARGO CONTROL



## Table des matières :

### **1. Introduction**

1. Bienvenue

### **2. Informations générales**

1. Chargement et sécurité
2. Informations

### **3. Mode d'utilisation**

1. Utilisation conforme
2. Utilisation inappropriée

### **4. Sécurité**

1. Consignes générales de sécurité

### **5. Stockage et entretien**

1. Entretien, réparation et stockage
2. Élimination
3. Emballage
4. Rejeter

### **6. Application**

1. Remarques générales sur l'installation
2. Installation

## 1. Introduction

### 1. Bienvenue :

Bienvenue dans le monde de l'arrimage fiable des marchandises avec les rails double plancher LOADLOK LayerLok. Veuillez lire attentivement ce manuel et n'hésitez pas à contacter votre interlocuteur LOADLOK/ROLAND si vous avez des questions.

Pour plus d'informations, consultez le site [www.loadlok.com](http://www.loadlok.com)

## 2. Informations générales

### 1. Chargement et sécurité :

En général, il est important d'utiliser les systèmes de sécurisation de charge LOADLOK pour un arrimage de chargement conforme à la norme EN 12195.

Veillez tout particulièrement à ce que tous les points de fixation, tels que les rails d'arrimage, les rails de double plancher, les anneaux au sol ou les composants similaires, ainsi que leurs connexions et leur intégration à la carrosserie du véhicule, puissent résister aux forces d'arrimage nécessaires.

Le calcul et l'exécution des procédures d'arrimage des charges doivent être effectués exclusivement par des professionnels qualifiés.

Tous les systèmes de sécurisation des charges ne sont pas librement combinables entre eux. Les produits LOADLOK sont conçus et fabriqués pour une utilisation dans la durée.

### 2. Information :

- Les rails double plancher LOADLOK sont conformes aux directives REACH.
- Les rails double plancher ne sont pas assujettis au marquage "CE", car il n'existe pas de directive européenne les concernant.
- La conformité avec les directives RoHS ne concerne pas les rails double plancher car il ne s'agit pas d'équipement électrique ou électronique.
- Tous les équipements d'arrimage de charge LOADLOK sont conçus pour être facilement nettoyés.

Toutefois, la pertinence de l'utilisation des équipements d'arrimage des charges LOADLOK dans le contexte du transport de denrées alimentaires et son intégration dans un concept HACCP doivent être vérifiées séparément par l'utilisateur.

- Ces produits sont conçus pour être utilisés en complément des poutres Layerlok pour être en accord avec la certification PIEK. L'étiquette de la poutre indique si elle est certifiée PIEK.

## 3. Mode d'utilisation

### 1. Utilisation conforme :

- La capacité d'arrimage de la charge, avec la carrosserie de la remorque ou avec la fixation à la carrosserie de la remorque (adhésif, vis, rivets, soudure, etc.) doit être déterminée et spécifiée séparément par le constructeur du véhicule ou l'aménageur du véhicule.
- Utilisable uniquement en combinaison avec des raccords/sangles approuvés par le fabricant.
- Plage de température à maintenir entre -20 et +80 degrés Celsius.
- Lors de l'application d'une charge ponctuelle, la capacité d'arrimage de la charge doit être déterminée séparément.

### 2. Utilisation inappropriée :

- Les rails de double plancher, les poutres et autres accessoires endommagés et déformés, leurs interfaces de verrouillage défectueux ainsi qu'une mauvaise fixation des rails avec la carrosserie de la remorque, ne doivent pas être utilisés.
- Ne pas utiliser à des fins autres que l'usage prévu spécifié dans les points ci-dessus.

## 4. Sécurité

### 1. Consignes générales de sécurité :

- Utiliser uniquement en fonction de l'usage prévu.
- Respectez les réglementations locales en matière de sécurité du travail.
- Il est recommandé de porter des gants et des chaussures de sécurité.
- Lisez attentivement ce manuel avant d'utiliser les équipements d'arrimage de charge.
- Pendant le transport, sécurisez les équipements d'arrimage de charge inutilisés, comme la cargaison contre tous déplacements.
- Il est important de vérifier la bonne fixation des rails double plancher sur les parois du véhicule.

## 5. Stockage et entretien

### 1. Maintenance, entretien et stockage :

- Veillez à ce que le produit soit remplacé et mis au rebut s'il est endommagé.
- Évitez d'utiliser des nettoyeurs corrosifs pour prévenir l'oxydation.
- En cas d'utilisation dans des ambiances humides, assurez une ventilation régulière afin d'éviter une corrosion prématurée.
- Maintenir les rails propres, à l'abri de la poussière, au sec et à l'abri du gel.
- Tenir les rails à l'écart des sels et autres produits chimiques.
- La maintenance et l'entretien ne doivent être effectués que par le fabricant ou des personnes autorisées par celui-ci.
- Toute modification par un tiers d'un rail de double plancher LOADLOK Layerlok annulera toutes les réclamations au titre de la garantie et toutes les certifications du produit.

### 2. Élimination :

- Les rails hors d'usage doivent être éliminés de manière appropriée, conformément aux directives locales en vigueur.

### 3. Emballage :

- Ouvrez l'emballage avec précaution pour éviter d'endommager les produits.

### 4. Défauts :

- Fissures visibles dans le matériau.
- Déformations ou bosses notables, ainsi que des plis.
- Arêtes vives, dues par exemple à des ruptures ou à des déformations de matériaux.
- Réduction de l'épaisseur du rail, par exemple en raison de l'abrasion ou de la rouille.
- Fonctionnalité restreinte ou manquante.
- Fixation manquantes ou desserrées, telles que vis, rivets, colle, soudure, etc.
- **Étiquettes de produits absentes ou illisibles.**

## 6. Application

### 1. Remarques générales sur l'installation :

- Avant chaque utilisation, vérifiez que le rail de double plancher LOADLOK Layerlok n'est pas endommagé, qu'il n'est pas décollé, dessoudé ou que les pièces de fixation ne sont pas desserrées ou absentes.

# MANUEL D'UTILISATION DES RAILS DOUBLE PLANCHER LAYERLOK

**LOADLOK**  
CLEVER IN CARGO CONTROL

**Roland**  
International

## 6.2 Installation :

### 6.2.1

Les rails LayerLok sont conçus pour créer un deuxième niveau de chargement dans une remorque en combinaison avec une poutre LayerLok.

Il existe différentes versions des rails LayerLok. Chacune a ses propres avantages. Préparez les parois latérales en fonction du type de rail LayerLok que vous souhaitez utiliser.

Nous distinguons principalement les rails en 3 catégories :

- Entièrement encastré
- Semi-encastré
- Montage en surface



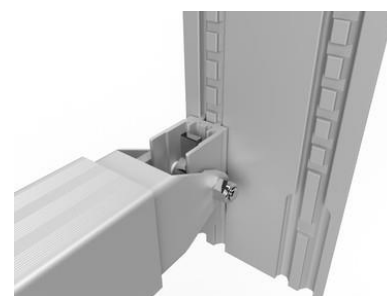
### 6.2.2

Le vissage, le rivetage, le soudage et le collage sont des méthodes possibles pour fixer les rails LayerLok dans ou sur les parois latérales de votre remorque.

Vous pouvez également combiner certains d'entre eux. Il est également possible que les rails LayerLok soient sertis dans la mousse à la fabrication des parois latérales par le carrossier constructeur. Le carrossier est chargé de tester la résistance du rail LayerLok à l'intérieur de la remorque. Celle-ci varie en fonction du mode de montage et des matériaux, de l'épaisseur et de la conception de la remorque.

### 6.2.3

Certains modèles de rails ont une découpe en bas pour faciliter l'insertion de la poutre LayerLok. Ce dispositif rend les poutres captives et elles ne peuvent être retirées qu'en glissant la poutre vers le bas jusqu'à l'ouverture prévue à cet effet.



# MANUEL D'UTILISATION DES RAILS DOUBLE PLANCHER LAYERLOK

**LOADLOK**  
CLEVER IN CARGO CONTROL

**Roland**  
International

## 6.2.4

Les barres de déverrouillage peuvent être glissées dans les rails, jusqu'au verrou de la tête de poutre pour désengager et faire glisser les poutres dans les positions appropriées.



Vous avez des questions ?

N'hésitez pas à nous contacter !

[www.loadlok.com](http://www.loadlok.com)

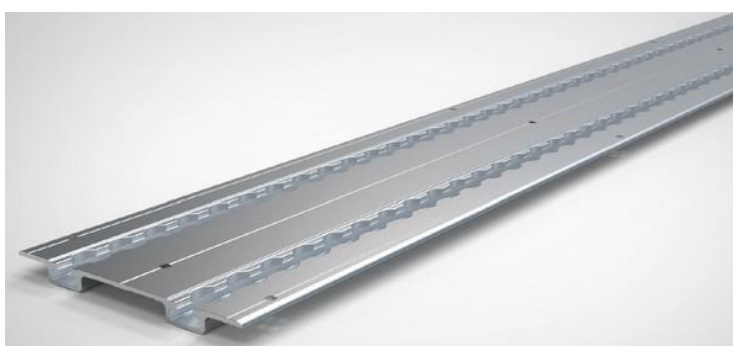


# ANVÄNDARHANDBOK FÖR PRODUKTEN LAYERLOK SKENOR

Version: 1.0

Skapare: Thomas Perri S

kapande datum: April 2024



# ANVÄNDARHANDBOK FÖR PRODUKTEN LAYERLOK SKENOR

## Innehållsförteckning:

### 1. Inledning

1. Välkommen

### 2. Allmän information

1. Säkerhetssystem för lastning
2. Information om

### 3. Syfte med användningen

1. Avsedd användning
2. Olämplig användning

### 4. Säkerhet

1. Allmänna riktlinjer för säkerhet

### 5. Förvaring och underhåll

1. Underhåll, skötsel och förvaring
2. Avfallshantering
3. Förpackning
4. Kassera

### 6. Tillämpning

1. Allmänna installationsanmärkningar
2. Installation

# ANVÄNDARHANDBOK FÖR PRODUKTEN LAYERLOK SKENOR

## 1. Inledning

### 1. Välkommen till oss:

Välkommen till en värld av tillförlitlig lastsäkring med LOADLOK LayerLok Tracks. Läs igenom denna produkthandbok noggrant och tveka inte att kontakta din LOADLOK/ROLAND-kontaktperson om du har några frågor.

Ytterligare information finns på [www.loadlok.com](http://www.loadlok.com)

## 2. Allmän information

### 1. Säkerhetssystem för lastning:

I allmänhet är det viktigt att endast använda LOADLOK lastsäkringssystem för lastsäkring i enlighet med EN 12195.

Var särskilt uppmärksam på att alla fästpunkter, t.ex. lastsäkringsskenor, dubbeldäckningsskenor, golvbeslag eller liknande komponenter, tillsammans med deras anslutningar till och integrering med fordonets kaross, kan motstå de nödvändiga säkringskrafterna.

Beräkning och utförande av lastsäkringsåtgärder får endast utföras av utbildad personal.

Alla lastsäkringssystem kan inte kombineras fritt med varandra.

LOADLOK-produkterna är konstruerade och tillverkade för långvarig användning.

### 2. Information:

- Lastsäkringsverktyget LOADLOK överensstämmer med REACH-riktlinjerna.

- En "CE"-märkning är inte möjlig för detta verktyg, eftersom det inte finns något motsvarande EU-direktiv.

- Det är inte möjligt att följa ROHS-riktlinjerna eftersom det inte är en elektronisk enhet.

- Alla LOADLOK lastsäkringsverktyg är utformade för enkel rengöring.

Lämpligheten av att använda lastsäkringsverktyget LOADLOK i samband med livsmedelstransporter och dess integrering i ett HACCP-koncept måste dock verifieras separat av användaren.

- Produkter som är avsedda för användning i lågbullriga miljöer är delvis PIEK-certifierade. Information om huruvida produkten är PIEK-certifierad finns på produktetiketten.

# ANVÄNDARHANDBOK FÖR PRODUKTEN LAYERLOK SKENOR

## 3. Syfte med användningen

### 1. Avsedd användning:

- Lastsäkringskapaciteten, tillsammans med släpvagn eller tillsammans med fästet på släpvagn (lim, skruvar, nitar, svetsning etc.) måste fastställas separat och markeras av fordonstillverkaren/fordonsutrustaren.
- Används endast i kombination med av tillverkaren godkända kopplingar/beslag/band.
- Temperaturområdet ska hållas mellan -20 och +80 grader Celsius.
- Vid punktbelastning måstelastsäkringsförmågan fastställas separat.

### 2. Felaktig användning:

- Skadade och deformerade lastsäkringsverktyg eller förankringspunkter, liksom deras anslutningar till och kombination med släpvagn, får inte användas.
- Använd inte för andra ändamål än de som anges i punkterna ovan.

# ANVÄNDARHANDBOK FÖR PRODUKTEN LAYERLOK SKENOR

## 4. Säkerhet

### 1. Allmänna säkerhetsanvisningar:

- Använd endast i enlighet med avsett ändamål.
- Lokala säkerhetsföreskrifter måste alltid följas.
- Läs denna bruksanvisning noggrant innan du använder lastsäkringsverktygen.
- Säkra oanvända lastsäkringsverktyg under transport, t.ex. för att säkra lasten mot förskjutning.

# ANVÄNDARHANDBOK FÖR PRODUKTEN LAYERLOK SKENOR

## 5. Förvaring och underhåll

### 1. Underhåll, skötsel och förvaring:

- Se till att produkten kasseras om den inte fungerar eller är skadad.
- Undvik att använda frätande rengöringsmedel för att förhindra korrosion.
- Vid användning i fuktiga klimat, se till att luften ventileras regelbundet för att förhindra för tidig korrosion.
- Håll komponenterna rena, dammfria, torra och frostfria.
- Håll verktygen borta från salter och kemikalier.
- Underhåll och service får endast utföras av tillverkaren eller av personer som auktoriserats av tillverkaren.
- Alla oberoende modifieringar av LOADLOK lastsäkringsverktyg kommer att ogiltigförklara alla garantianspråk och alla produktcertifieringar.

### 2. Avfallshantering:

- Produkter som har nått slutet av sin livslängd måste kasseras på rätt sätt, i enlighet med lokalt tillämpliga riktlinjer.

### 3. Förpackning:

- Öppna förpackningen försiktigt för att undvika att skada produkterna.

### 4. Kasta bort (vid):

- Synliga sprickor i materialet.
- Märkbare deformationer eller bucklor samt knäckningar.
- Vassa kanter, t.ex. på grund av materialavbrott eller deformationer.
- Förändringar i materialtjocklek, t.ex. på grund av nötning eller rost.
- Begränsad eller saknad funktionalitet.
- Saknade eller lösa delar, t.ex. skruvar, nitar, stift, muttrar, kardborreband etc.
- Avsaknad av eller oläsliga produktetiketter.

# ANVÄNDARHANDBOK FÖR PRODUKTEN LAYERLOK SKENOR

## 6. Tillämpning

### 1. Allmänna installationsanmärkningar:

- Kontrollera att LOADLOK lastsäkringsverktyg inte är skadat, att det inte finns lösa delar och att alla kraftöverförande komponenter fungerar korrekt före varje användningstillfälle.

# ANVÄNDARHANDBOK FÖR PRODUKTEN LAYERLOK SKENOR

## 6.2 Installation:

### 6.2.1

LayerLok Tracks är utformade för att skapa en andra nivå i vagnen i kombination med en LayerLok Beam.

Det finns olika versioner av LayerLok skenor.

Var och en med sina egna fördelar.

Förbered sidoväggarna beroende på vilken typ av LayerLok skena du vill använda.

Huvudsakligen skiljer vi mellan: Helt försänkta spår

Semi-infällda spår



Ytmonterad

Semi-infälld

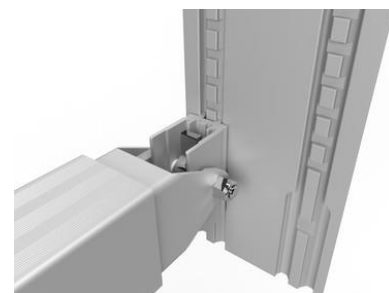
Helt försänkt

### 6.2.2

Skruvning, nitning, svetsning och limning är möjliga sätt att fästa LayerLok skenorna i eller på sidoväggarna på ditt släp.

Du kan också kombinera några av dem.

Det är också möjligt att LayerLok skenor (monteras) tillsammans med sidoväggen direkt på påbyggarens anläggning. Påbyggaren ansvarar för att testa styrkan hos LayerLok skenor inuti släpet. Detta varierar beroende på monteringsätt och släpets material, tjocklek och konstruktion.



### 6.2.3

Vissa skenor har en skåra på undersidan för att LayerLok-balken ska kunna glida in. Dessa balkar är låsta och kan endast tas ut när de glider helt ned till skåran på skenan igen.





# ANVÄNDARHANDBOK FÖR PRODUKTEN LAYERLOK SKENOR

## 6.2.4

Applicerbara triggerbars kan skjutas inom spåren, fram till balken för att koppla ur spärren och skjuta balken till lämpliga positioner.



Har du några frågor? Vänligen  
kontakta oss! [www.loadlok.com](http://www.loadlok.com)