

LANGUAGE SELECTION

PAGE 2-10	ENGLISH
PAGE 11-19	DEUTSCH
PAGE 20-28	NEDERLANDS
PAGE 29-37	POLSKI
PAGE 38-46	ESPAÑOL
PAGE 47-55	ITALIANO
PAGE 56-64	FRANÇAIS
PAGE 65-73	SVENSKA

Thank you for choosing our products.

This user manual is designed to guide you through the purpose of use, safety, storage and maintenance and application of your product.

Please select your preferred language from the options above and scroll to the required language.

Any remarks? Please contact your Loadlok/Roland contactperson!

Contact info on our websites: www.loadlok.com and www.roland.eu

PRODUCT USER MANUAL

LOADLOK TRACKS

Version: 1.0

Creator: Thomas Perri

Creation Date: April 2024



PRODUCT USER MANUAL

LOADLOK TRACKS



Table of Contents:

1. Introduction

1. Welcome

2. General Information

1. Loading Safety Systems
2. Information

3. Purpose of Use

1. Intended Use
2. Inappropriate Use

4. Safety

1. General Safety Guidelines

5. Storage and Maintenance

1. Maintenance, Care and Storage
2. Disposal
3. Packaging
4. Discard

6. Application

1. General Installation Remarks
2. Installation

LOADLOK TRACKS

1. Introduction

1. Welcome:

Welcome to the world of reliable cargo securing with the LOADLOK LoadLok Tracks. Please read this product manual carefully and don't hesitate to contact your LOADLOK/ROLAND contact person if you have any questions. Further information you can find at www.loadlok.com

2. General Information

1. Loading Safety Systems:

In general, it is important to use LOADLOK loading safety systems only for load securing in accordance with EN 12195.

Pay particular attention to ensuring that all attachment points, such as load securing tracks, double decking tracks, floor fittings or similar components, along with their connections to and integration with the vehicle's body, can withstand the necessary securing forces.

The calculation and execution of load securing procedures must be carried out exclusively by trained professionals.

Not all Load Securing Systems are freely combinable with each other.

LOADLOK products are designed and manufactured for long-term use.

2. Information:

- The LOADLOK load securing tool complies with the REACH guidelines.
- A "CE"-marking is not possible for this tool, as there is no corresponding EU directive.
- Compliance with the ROHS guidelines is not possible as it is not an electronic device.
- All LOADLOK load securing tools are designed for easy cleaning.

However, the suitability of using the LOADLOK load securing tool in the context of food transportation and its integration into an HACCP concept must be separately verified by the user.

LOADLOK TRACKS

3. Purpose of Use

1. Intended Use:

- The load securing capacity, along with the trailer body or along with the attachment to the trailer body (adhesive, screws, rivets, welding, etc.) must be separately determined and marked by the vehicle builder/vehicle outfitter.
- Usable only in combination with manufacturer-approved connectors/fittings/straps.
- Temperature range to be maintained from -20 to +80 degrees Celsius.
- When applying a point load, the load securing capacity must be separately determined.

2. Improper Use:

- Damaged and deformed load securing tools or anchor points, as well as their connections to and combination with the trailer body, are not to be used.
- Do not use for purposes other than the intended use specified in above points.

LOADLOK TRACKS

4. Safety

1. General Safety Instructions:

- Use only according to intended purpose.
- Local occupational safety regulations must always be observed.
- Read this manual carefully before using the load securing tools.
- During transportation, secure unused load securing tools, like securing cargo against shifting.

LOADLOK TRACKS

5. Storage and Maintenance

1. Maintenance, Care and Storage:

- Make sure the product is discarded when not functional or damaged.
- Avoid using corrosive cleaners to prevent corrosion.
- When used in humid climates, ensure regular ventilation of the air to prevent premature corrosion.
- Keep components clean, dust-free, dry and frost-free.
- Keep tools away from salts and chemicals.
- Maintenance and servicing should only be performed by the manufacturer or persons authorized by the manufacturer.
- Any independent modification of LOADLOK load securing tools will void all warranty claims and any product certifications.

2. Disposal:

- Products that have reached the end of their service life must be disposed of properly, following locally applicable guidelines.

3. Packaging:

- Open the packaging carefully to avoid damaging the products.

4. Discard:

- Visible cracks in the material.
- Noticeable deformations or dents, as well as kinks.
- Sharp edges, e.g., due to material break-offs or deformations.
- Changes in material thickness, e.g., due to abrasion or rust.
- Restricted or missing functionality.
- Missing or loose parts, such as screws, rivets, pins, nuts, Velcro straps, etc.
- Absent or illegible product labels.

LOADLOK TRACKS

6. Application

1. General Installation Remarks:

- Inspect the LOADLOK load securing tool for damage, loose parts, and correct functionality of all force-transmitting components before each use.

PRODUCT USER MANUAL

LOADLOK TRACKS

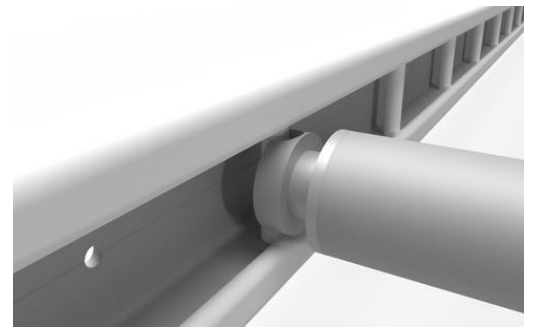
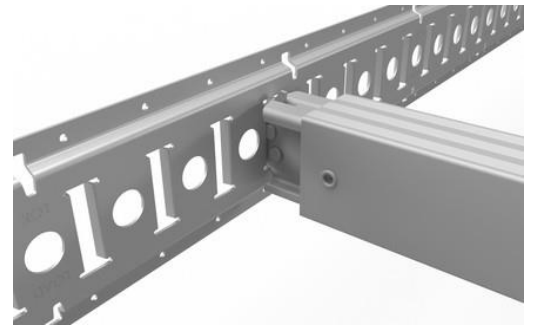
6.2 Installation:

6.2.1

There are various LoadLok Tracks in different materials, designs, functions and strengths.

For the most tracks there are special fittings which will fit into the holes of the track and which can be used to connect lashing straps or nets with the tracks.

You can also connect FreightLok Beams, FreightLok Shoring Poles and FashionLok Garment Rails to the tracks.



The holes are available in various diameters and designs.

We differentiate in gross by:

- Combihole tracks
- Roundhole tracks
- Bar-Tracks (Furniture Tracks)
- Keyhole Tracks
- Airline Tracks
- And other Special Tracks



PRODUCT USER MANUAL

LOADLOK TRACKS



6.2.2

Screwing, Riveting and Glueing are possible ways to fix the LoadLok tracks to the sidewalls of your trailer.

You can also combine some of them.

The bodybuilder is responsible for testing the strength of the LoadLok track inside the trailer. This varies by the way of mounting and the material, thickness and design of the trailer.

Any questions? Please contact us!

www.loadlok.com

BEDIENUNGSANLEITUNG LOADLOK SCHIENEN

LOADLOK
CLEVER IN CARGO CONTROL



Version: 1.0

Verfasser: Thomas Perri

Erstellungsdatum: April 2024



Das Inhaltsverzeichnis:

1. Einführung

1. Willkommen

2. Allgemeine Informationen

1. Ladungssicherungssysteme
2. Informationen

3. Zweck der Verwendung

1. Verwendungszweck
2. Unangemessene Verwendung

4. Sicherheit

1. Allgemeine
Sicherheitsrichtlinien

5. Lagerung und Instandhaltung

1. Wartung, Pflege und Lagerung
2. Entsorgung
3. Verpackung
4. Ablegen

6. Installation

1. Allgemeine Hinweise zur
Installation
2. Einrichtung

1. Einführung

1. Herzlich willkommen:

Willkommen in der Welt der zuverlässigen Ladungssicherung mit den LOADLOK LoadLok Schienen. Bitte lesen Sie dieses Produkthandbuch sorgfältig durch und zögern Sie nicht, Ihren LOADLOK/ROLAND-Ansprechpartner zu kontaktieren, wenn Sie Fragen haben.

Weitere Informationen finden Sie unter www.loadlok.com

2. Allgemeine Informationen

1. Ladungssicherungssysteme:

Generell ist es wichtig, LOADLOK-Ladungssicherungssysteme nur zur Ladungssicherung nach EN 12195 zu verwenden.

Achten Sie besonders darauf, dass alle Befestigungspunkte, wie z. B.

Ladungssicherungsschienen, Doppelstockschienen, Bodenbeschläge oder ähnliche Bauteile, sowie deren Verbindung und Einbindung in den Fahrzeugaufbau, den erforderlichen Sicherungskräften standhalten.

Die Berechnung und Durchführung von Ladungssicherungsmaßnahmen darfausschließlich von geschultem Fachpersonal durchgeführt werden.

Nicht alle Ladungssicherungssysteme sind frei miteinander kombinierbar. LOADLOK-Produkte sind für den langfristigen Einsatz konzipiert und gefertigt.

2. Informationen:

- Das LOADLOK-Ladungssicherungswerkzeug entspricht den REACH-Richtlinien.
- Eine "CE"-Kennzeichnung ist für dieses Gerät nicht möglich, da es keine entsprechende EU-Richtlinie gibt.
- Die Einhaltung der ROHS-Richtlinien ist nicht möglich, da es sich nicht um ein elektronisches Gerät handelt.
- Alle LOADLOK-Ladungssicherungswerkzeuge sind für eine einfache Reinigung ausgelegt. Die Eignung des LOADLOK-Tools zur Ladungssicherung im Rahmen von Lebensmitteltransporten und die Einbindung in ein HACCP-Konzept muss jedoch vom Anwender gesondert geprüft werden.

3. Zweck der Verwendung

1. Verwendungszweck:

- Die Ladungssicherung mit dem Anhängeraufbau oder mit der Befestigung am Anhängeraufbau (Kleben, Schrauben, Nieten, Schweißen usw.) muss vom Fahrzeugbauer/Fahrzeugausrüster gesondert ermittelt und gekennzeichnet werden.
- Nur in Verbindung mit vom Hersteller zugelassenen Verbindern/Beschlägen/Bändern verwendbar.
- Einzuhaltender Temperaturbereich von -20 bis +80 Grad Celsius.
- Beim Aufbringen einer Punktlast muss die Ladungssicherungsfähigkeit gesondert ermittelt werden.

2. Unsachgemäße Verwendung:

- Beschädigte und verformte Ladungssicherungssysteme oder Anschlagpunkte sowie deren Verbindungen zum und Kombination mit dem Anhängeraufbau dürfen nicht verwendet werden.
- Nicht für andere als die oben genannten Verwendungszwecke verwenden.

4. Sicherheit

1. Allgemeine Sicherheitshinweise:

- Nur für den vorgesehenen Zweck verwenden.
- Örtliche Arbeitsschutzvorschriften sind stets zu beachten.
- Lesen Sie diese Anleitung sorgfältig durch, bevor Sie die Ladungssicherungssysteme verwenden.
- Sichern Sie während des Transports unbenutzte Ladungssicherungssysteme, wie z. B. Ladungssicherung gegen Verrutschen.

5. Lagerung und Wartung

1. Wartung, Pflege und Lagerung:

- Stellen Sie sicher, dass das Produkt entsorgt wird, wenn es nicht funktioniert oder beschädigt ist.
- Verwenden Sie keine ätzenden Reinigungsmittel, um Korrosion zu vermeiden.
- Bei Verwendung in feuchtem Klima ist für eine regelmäßige Belüftung zu sorgen, um vorzeitige Korrosion zu verhindern.
- Halten Sie die Bauteile sauber, staubfrei, trocken und frostfrei.
- Halten Sie Werkzeuge von Salzen und Chemikalien fern.
- Wartung und Instandhaltung sollten nur vom Hersteller oder von ihm autorisierten Personen durchgeführt werden.
- Jegliche eigenständige Modifikation von LOADLOK-Ladungssicherungssystemen führt zum Erlöschen aller Garantieansprüche und Produktzertifizierungen.

2. Beseitigung:

- Produkte, die das Ende ihrer Lebensdauer erreicht haben, müssen unter Beachtung der örtlich geltenden Richtlinien ordnungsgemäß entsorgt werden.

3. Verpackung:

- Öffnen Sie die Verpackung vorsichtig, um eine Beschädigung der Produkte zu vermeiden.

4. Ablegen:

- Sichtbare Risse im Material.
- Auffällige Verformungen oder Beulen sowie Knicke.
- Scharfe Kanten, z. B. durch Materialausbrüche oder Verformungen.
- Veränderungen der Materialstärke, z. B. durch Abrieb oder Rost.
- Eingeschränkte oder fehlende Funktionalität.
- Fehlende oder lose Teile, wie Schrauben, Nieten, Stifte, Muttern, Klettbander usw.
- Fehlende oder unleserliche Produktetiketten.

6. Installation

1. Allgemeine Hinweise zur Installation:

- Überprüfen Sie das LOADLOK-Ladungssicherungswerkzeug vor jedem Gebrauch auf Beschädigungen, lose Teile und korrekte Funktion aller kraftübertragenden Bauteile.

BEDIENUNGSANLEITUNG LOADLOK SCHIENEN

LOADLOK
CLEVER IN CARGO CONTROL

Roland
International

6.2 Einbau:

6.2.1

Es gibt verschiedene LoadLok Schienen in unterschiedlichen Materialien, Ausführungen, Funktionen und Stärken.

Für die meisten Schienen gibt es spezielle Beschläge, die in die Löcher der Schiene passen und mit denen man Zurrgurte oder Netze mit den Schienen verbinden kann.

Sie können auch FreightLok-Balken, FreightLok-Sperrstangen und FashionLok-Kleiderstangen mit den Schienen verbinden.

Die Rundlöcher sind in verschiedenen Durchmessern und Ausführungen erhältlich.

Wir unterscheiden Schienen nach:

Kombiloch-Schienen

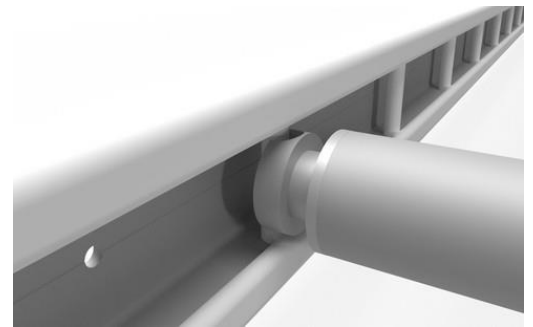
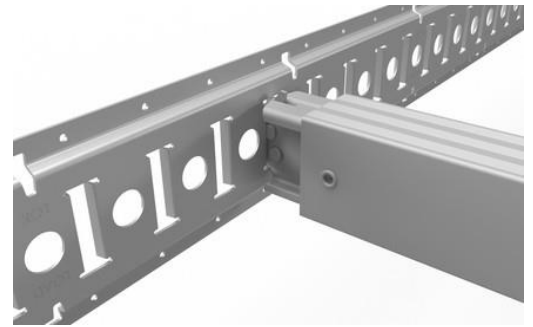
Rundloch-Schienen

Stäbchenschienen (Möbelschienen)

Schlüssellochschienen

Airline-Schienen

Und andere spezielle Schienen



BEDIENUNGSANLEITUNG LOADLOK SCHIENEN

LOADLOK
CLEVER IN CARGO CONTROL



6.2.2

Schrauben, Nieten und Kleben sind mögliche Methoden, um die LoadLok-Schienen an den Seitenwänden Ihres Aufliegers zu befestigen.

Sie können auch einige von ihnen kombinieren.

Der Aufbauhersteller ist für die Prüfung der Festigkeit der LoadLok-Schiene im Inneren des Aufliegers verantwortlich.

Dies hängt von der Art der Montage, dem Material, der Dicke und der Konstruktion des Aufliegers ab.

Haben Sie Fragen? Bitte
kontaktieren Sie uns!
www.loadlok.com

PRODUCT

GEBRUIKERSHANDLEIDING

LOADLOK TRACKS

LOADLOK
CLEVER IN CARGO CONTROL



Versie: 1.0

Auteur: Thomas Perri

Aanmaakdatum: April 2024



PRODUCT

GEBRUIKERSHANDLEIDING

LOADLOK TRACKS

Inhoudsopgave:

1. Inleiding

1. Welkom

2. Algemene informatie

1. Veiligheidssystemen voor laden
2. Informatie

3. Doel van gebruik

1. Beoogd gebruik
2. Ongepast gebruik

4. Veiligheid

1. Algemene veiligheidsrichtlijnen

5. Opslag en onderhoud

1. Onderhoud, verzorging en opslag
2. Verwijdering
3. Verpakking
4. Gooi weg

6. Toepassing

1. Algemene opmerkingen over de installatie
2. Installatie

PRODUCT

GEBRUIKERSHANDLEIDING

LOADLOK TRACKS

1. Inleiding

1. Welkom:

Welkom in de wereld van betrouwbare ladingzekering met de LOADLOK LoadLok Tracks. Lees deze producthandleiding zorgvuldig door en aarzel niet om bij vragen contact op te nemen met uw LOADLOK/ROLAND contactpersoon.

Meer informatie vindt u op www.loadlok.com

2. Algemene informatie

1. Laadveiligheidssystemen:

In het algemeen is het belangrijk om LOADLOK ladingsbeveiligingssystemen alleen te gebruiken voor het zekeren van ladingen in overeenstemming met EN 12195. Zorg er in het bijzonder voor dat alle bevestigingspunten, zoals ladingszekeringsrails, dubbeldeksrails, vloerbevestigingen of soortgelijke onderdelen, samen met hun verbindingen met en integratie in de carrosserie van het voertuig, bestand zijn tegen de benodigde bevestigingskrachten.

De berekening en uitvoering van procedures voor het vastzetten van ladingen mag uitsluitend worden uitgevoerd door getrainde professionals.

Niet alle ladingzekeringssystemen zijn vrij met elkaar te combineren.

LOADLOK producten zijn ontworpen en vervaardigd voor langdurig gebruik.

2. Informatie:

- De LOADLOK ladingzekering voldoet aan de REACH richtlijnen.
- Een "CE"-markering is niet mogelijk voor dit gereedschap, omdat er geen overeenkomstige EU-richtlijn is.
- Voldoen aan de ROHS-richtlijnen is niet mogelijk omdat het geen elektronisch apparaat is.
- Alle LOADLOK lastbeveiligingsgereedschappen zijn ontworpen voor eenvoudige reiniging. De geschiktheid van het gebruik van het LOADLOK ladingszekeringshulpmiddel in de context van voedseltransport en de integratie ervan in een HACCP-concept moet echter afzonderlijk door de gebruiker worden geverifieerd.

PRODUCT

GEbruikersHANDLEIDING

LOADLOK TRACKS

3. Doel van gebruik

1. Beoogd gebruik:

- Het laadvermogen, samen met de aanhangwagenbak of samen met de bevestiging aan de aanhangwagenbak (lijm, schroeven, klinknagels, lassen, enz.) moet afzonderlijk worden bepaald en gemarkeerd door de voertuigbouwer/voertuiguitvoerder.
- Alleen te gebruiken in combinatie met door de fabrikant goedgekeurde connectoren/fittingen/banden.
- Temperatuurbereik van -20 tot +80 graden Celsius.
- Bij het toepassen van een puntbelasting moet het draagvermogen afzonderlijk worden bepaald.

2. Onjuist gebruik:

- Beschadigde en vervormde lastbevestigingsmiddelen of ankerpunten en hun verbindingen met en combinatie met de aanhangwagenbak mogen niet worden gebruikt.
- Niet gebruiken voor andere doeleinden dan het beoogde gebruik dat in de bovenstaande punten is aangegeven.

PRODUCT

GEbruikersHANDLEIDING

LOADLOK TRACKS

4. Veiligheid

1. Algemene veiligheidsinstructies:

- Alleen gebruiken voor het beoogde doel.
- Lokale veiligheidsvoorschriften moeten altijd worden nageleefd.
- Lees deze handleiding zorgvuldig door voordat u de lastzekering gebruikt.
- Zet tijdens het transport ongebruikte gereedschappen voor het vastzetten van de lading vast, zoals het vastzetten van lading tegen verschuiven.

PRODUCT

GEbruikersHANDLEIDING

LOADLOK TRACKS

5. Opslag en onderhoud

1. Onderhoud, verzorging en opslag:

- Zorg ervoor dat het product wordt weggegooid als het niet functioneert of beschadigd is.
- Vermijd het gebruik van bijtende reinigingsmiddelen om corrosie te voorkomen.
- Zorg bij gebruik in een vochtig klimaat voor regelmatige ventilatie van de lucht om voortijdige corrosie te voorkomen.
- Houd de onderdelen schoon, stofvrij, droog en vorstvrij.
- Houd gereedschap uit de buurt van zouten en chemicaliën.
- Onderhoud en service mogen alleen worden uitgevoerd door de fabrikant of door personen die door de fabrikant zijn geautoriseerd.
- Elke onafhankelijke wijziging aan LOADLOK lastbeveiligingsgereedschap maakt alle garantieclaims en productcertificeringen ongeldig.

2. Verwijdering:

- Producten die het einde van hun levensduur hebben bereikt, moeten op de juiste manier worden afgevoerd volgens de lokaal geldende richtlijnen.

3. Verpakking:

- Open de verpakking voorzichtig om beschadiging van de producten te voorkomen.

4. Weggoaien:

- Zichtbare scheuren in het materiaal.
- Merkbare vervormingen of deuken, evenals knikken.
- Scherpe randen, bijvoorbeeld door materiaalbreuk of vervorming.
- Veranderingen in materiaaldikte, bijvoorbeeld door slijtage of roest.
- Beperkte of ontbrekende functionaliteit.
- Ontbrekende of losse onderdelen, zoals schroeven, klinknagels, pennen, moeren, klittenband, enz.
- Afwezige of onleesbare productlabels.

PRODUCT

GEbruikersHANDLEIDING

LOADLOK TRACKS

LOADLOK
CLEVER IN CARGO CONTROL



6. Toepassing

1. Algemene opmerkingen over de installatie:
 - Inspecteer het LOADLOK lastzetapparaat voor elk gebruik op beschadigingen, losse onderdelen en de juiste werking van alle krachtoverbrengende onderdelen.

GEBRUIKERSHANDLEIDING LOADLOK TRACKS

6.2 Installatie:

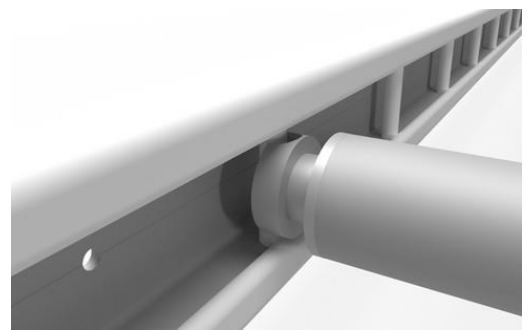
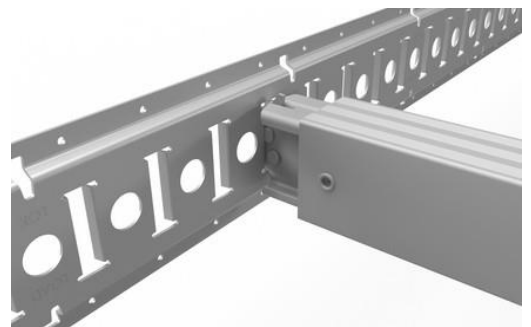
6.2.1

Er zijn verschillende LoadLok Tracks in verschillende materialen, uitvoeringen, functies en sterktes.

Voor de meeste rupsbanden zijn er speciale hulpstukken die in de gaten van de rupsband passen en waarmee spanbanden of netten aan de rupsbanden kunnen worden bevestigd.



Je kunt ook FreightLok balken, FreightLok steunpalen en FashionLok kledingrails op de rails aansluiten.



De gaten zijn verkrijgbaar in verschillende diameters en ontwerpen.

We differentiëren in bruto door: Combihole sporen

Ronde gaten

Bar-rekken (meubilairrekken)

Sleutelgatrekken

Vliegtuigtracks

En andere speciale tracks



PRODUCT

GEbruikersHANDLEIDING

LOADLOK TRACKS

6.2.2

Schroeven, klinken en lijmen zijn mogelijke manieren om de LoadLok rupsbanden aan de zijwanden van uw oplegger te bevestigen.

Je kunt er ook een aantal combineren.

De carrosseriebouwer is verantwoordelijk voor het testen van de sterkte van de LoadLok rails in de oplegger. Dit varieert door de manier van montage en het materiaal, de dikte en het ontwerp van de oplegger.

Vragen? Neem dan contact met ons op! www.loadlok.com

INSTRUKCJA OBSŁUGI PRODUKTU LISTWY MOCUJĄCE

Wersja: 1.0

Twórca: Thomas Perri

Data utworzenia: Kwiecień 2024 r.



INSTRUKCJA OBSŁUGI PRODUKTU LISTWY MOCUJĄCE

Spis treści:

1. Wprowadzenie

1. Witamy

2. Informacje ogólne

1. Systemy bezpieczeństwa załadunku
2. Informacje

3. Cel użytkowania

1. Przeznaczenie
2. Niewłaściwe użycie

4. Bezpieczeństwo

1. Ogólne wytyczne dotyczące bezpieczeństwa

5. Przechowywanie i konserwacja

1. Konserwacja, pielęgnacja i przechowywanie
2. Utylizacja
3. Opakowanie
4. Odrzucenie

6. Zastosowanie

1. Ogólne uwagi dotyczące instalacji
2. Instalacja

INSTRUKCJA OBSŁUGI PRODUKTU LISTWY MOCUJĄCE

1. Wprowadzenie

1. Witamy:

Witamy w świecie niezawodnego zabezpieczania ładunku za pomocą listw LoadLok firmy LOADLOK. Prosimy o uważne zapoznanie się z niniejszą instrukcją obsługi produktu i w razie jakichkolwiek pytań o kontakt z osobą kontaktową LOADLOK/ROLAND.

Więcej informacji można znaleźć na stronie www.loadlok.com

2. Informacje ogólne

1. Systemy bezpieczeństwa załadunku:

Ogólnie rzecz biorąc, ważne jest, aby używać systemów zabezpieczających ładunek LOADLOK tylko do zabezpieczania ładunku zgodnie z normą EN 12195.

Należy zwrócić szczególną uwagę na to, aby wszystkie punkty mocowania, takie jak listwy zabezpieczające ładunek, podwójne szyny tarasowe, elementy podłogowe lub podobne komponenty, wraz z ich połączeniami i integracją z nadwoziem pojazdu, mogły wytrzymać niezbędne siły zabezpieczające.

Obliczanie i wykonywanie procedur zabezpieczania ładunku musi być przeprowadzane wyłącznie przez przeszkolonych specjalistów.

Nie wszystkie systemy zabezpieczenia ładunku można ze sobą dowolnie łączyć. Produkty LOADLOK zostały zaprojektowane i wyprodukowane z myślą o długotrwałym użytkowaniu.

2. Informacje:

- Narzędzie do zabezpieczania ładunku LOADLOK jest zgodne z wytycznymi REACH.

- Oznaczenie "CE" nie jest możliwe dla tego narzędzia, ponieważ nie ma odpowiedniej dyrektywy UE.

- Zgodność z wytycznymi ROHS nie jest możliwa, ponieważ nie jest to urządzenie elektroniczne.

- Wszystkie narzędzia do zabezpieczania ładunku LOADLOK zostały zaprojektowane z myślą o łatwym czyszczeniu.

Jednak przydatność narzędzia do zabezpieczania ładunku LOADLOK w kontekście transportu żywności i jego integracji z koncepcją HACCP musi zostać oddzielnie zweryfikowana przez użytkownika.

INSTRUKCJA OBSŁUGI PRODUKTU LISTWY MOCUJĄCE

3. Cel użytkowania

1. Przeznaczenie:

- Zdolność mocowania ładunku wraz z nadwoziem przyczepy lub wraz z mocowaniem do nadwozia przyczepy (klej, śruby, nity, spawanie itp.) musi być oddzielnie określona i oznaczona przez konstruktora pojazdu/sprzedawcę pojazdu.
- Możliwość użycia tylko w połączeniu z zatwierdzonymi przez producenta złączami/sprzętem/paskami.
- Zakres temperatur do utrzymania od -20 do +80 stopni Celsjusza.
- W przypadku zastosowania obciążenia punktowego należy oddzielnie określić zdolność zabezpieczenia ładunku.

2. Niewłaściwe użycie:

- Uszkodzone i zdeformowane narzędzia do mocowania ładunku lub punkty kotwiczenia, a także ich połączenia z nadwoziem przyczepy nie mogą być używane.
- Nie używać do celów innych niż określone w powyższych punktach.

INSTRUKCJA OBSŁUGI PRODUKTU LISTWY MOCUJĄCE

4. Bezpieczeństwo

1. Ogólne instrukcje bezpieczeństwa:

- Używać wyłącznie zgodnie z przeznaczeniem.
- Należy zawsze przestrzegać lokalnych przepisów bezpieczeństwa pracy.
- Przed użyciem narzędzi do mocowania ładunku należy uważnie przeczytać niniejszą instrukcję.
- Podczas transportu należy zabezpieczyć nieużywane narzędzia do zabezpieczania ładunku, takie jak zabezpieczenie ładunku przed przesunięciem.

INSTRUKCJA OBSŁUGI PRODUKTU LISTWY MOCUJĄCE

5. Przechowywanie i konserwacja

1. Konserwacja, pielęgnacja i przechowywanie:

- Upewnij się, że produkt jest wyrzucany, gdy nie działa lub jest uszkodzony.
- Unikaj stosowania żrących środków czyszczących, aby zapobiec korozji.
- W przypadku użytkowania w wilgotnym klimacie należy zapewnić regularną wentylację powietrza, aby zapobiec przedwczesnej korozji.
- Komponenty należy utrzymywać w czystości, chronić przed kurzem, wilgocią i mrozem.
- Narzędzia należy przechowywać z dala od soli i chemikaliów.
- Konserwacja i serwisowanie powinny być wykonywane wyłącznie przez producenta lub osoby przez niego upoważnione.
- Wszelkie niezależne modyfikacje narzędzi do zabezpieczania ładunku LOADLOK spowodują unieważnienie wszelkich roszczeń gwarancyjnych i wszelkich certyfikatów produktu.

2. Utylizacja:

- Produkty, których okres użytkowania dobiegł końca, muszą być utylizowane w odpowiedni sposób, zgodnie z lokalnymi wytycznymi.

3. Opakowanie:

- Opakowanie należy otwierać ostrożnie, aby uniknąć uszkodzenia produktów.

4. Odrzucić:

- Widoczne pęknięcia materiału.
- Zauważalne odkształcenia lub wgniecenia, a także załamania.
- Ostre krawędzie, np. z powodu odłamania lub odkształcenia materiału.
- Zmiany grubości materiału, np. z powodu ścierania lub rdzy.
- Ograniczona funkcjonalność lub jej brak.
- Brakujące lub poluzowane części, takie jak śruby, nity, szpilki, nakrętki, paski na rzepy itp.
- Brak lub nieczytelne etykiety produktów.

INSTRUKCJA OBSŁUGI PRODUKTU LISTWY MOCUJĄCE

6. Zastosowanie

1. Ogólne uwagi dotyczące instalacji:

- Przed każdym użyciem należy sprawdzić narzędzie LOADLOK pod kątem uszkodzeń, luźnych części i prawidłowego działania wszystkich elementów przenoszących siłę.

INSTRUKCJA OBSŁUGI PRODUKTU LISTWY MOCUJĄCE

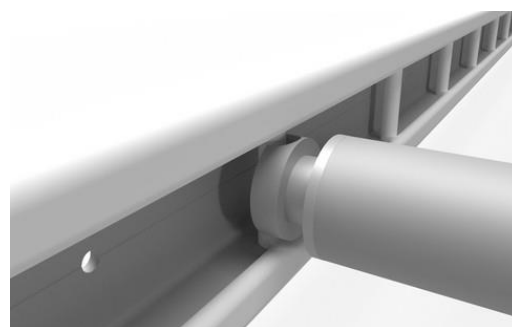
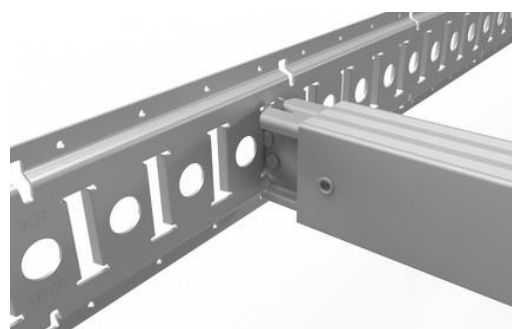
6.2 Instalacja:

6.2.1

Dostępne są różne listwy LoadLok wykonane z różnych materiałów, o różnych konstrukcjach, funkcjach i wytrzymałościach.

W przypadku większości listew dostępne są specjalne łączniki, które pasują do otworów listwy i mogą być używane do łączenia pasów mocujących lub siatek z szynami.

Do listwy można również podłączyć belki FreightLok, drążki rozporowe FreightLok i drążki odzieżowe FashionLok.



Otwory są dostępne w różnych średnicach i wzorach.

Rozróżniamy rodzaje
otworów: Listwy Combihole
Listwy Roundhole
Listwy "meblowe"
Listwy "Dziurka od Klucza"
Listwy typ lotnicze
I inne listwy specjalne



INSTRUKCJA OBSŁUGI PRODUKTU LISTWY MOCUJĄCE

6.2.2

Przykręcanie, nitowanie i klejenie to możliwe sposoby mocowania listew LoadLok do ścian bocznych przyczepy.

Można również łączyć niektóre z nich.

Producent nadwozia jest odpowiedzialny za sprawdzenie wytrzymałości listew LoadLok wewnątrz naczepy. Różni się ona w zależności od sposobu montażu oraz materiału, grubości i konstrukcji przyczepy.

Jakieś pytania? Prosimy o kontakt!

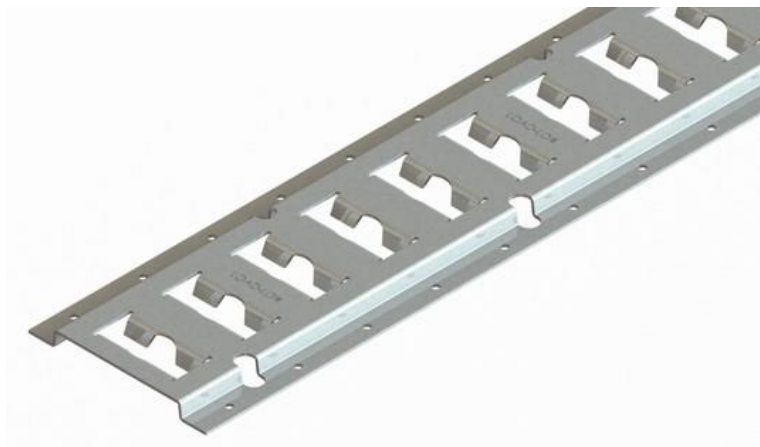
www.loadlok.com

MANUAL DE USUARIO DEL PRODUCTO RAILES DE CARGA

Versión: 1.0

Creador: Thomas Perri

Fecha de creación: Abril 2024



MANUAL DE USUARIO DEL PRODUCTO RAILES DE CARGA

Tabla de contenidos:

1. Introducción

1. Bienvenido

2. Información general

1. Sistemas de seguridad de carga
2. Información

3. Finalidad de uso

1. Uso previsto
2. Uso inadecuado

4. Seguridad

1. Normas generales de seguridad

5. Almacenamiento y mantenimiento

1. Mantenimiento, cuidado y almacenamiento
2. Eliminación
3. Embalaje
4. Descartar

6. Aplicación

1. Observaciones generales sobre la instalación
2. Instalación

MANUAL DE USUARIO DEL PRODUCTO RAILES DE CARGA

1. Introducción

1. Bienvenido:

Bienvenido al mundo de la sujeción fiable de cargas con las RAILES LOADLOK LoadLok. Lea atentamente este manual del producto y no dude en ponerse en contacto con su persona de contacto de LOADLOK/ROLAND si tiene alguna pregunta. Encontrará más información en www.loadlok.com

2. Información general

1. Sistemas de seguridad de carga:

En general, es importante utilizar los sistemas de seguridad de carga LOADLOK únicamente para asegurar la carga de acuerdo con la norma EN 12195.

Preste especial atención a garantizar que todos los puntos de fijación, como los raíles de sujeción de la carga, los raíles de doble piso, los herrajes del suelo o componentes similares, junto con sus conexiones e integración con la carrocería del vehículo, puedan soportar las fuerzas de sujeción necesarias.

El cálculo y la ejecución de los procedimientos de sujeción de cargas debenser realizados exclusivamente por profesionales formados.

No todos los sistemas de sujeción de cargas se pueden combinar libremente entre sí. Los productos LOADLOK están diseñados y fabricados para un uso a largo plazo.

2. Información:

- La herramienta de sujeción de cargas LOADLOK cumple las directrices REACH.
- El marcado "CE" no es posible para esta herramienta, ya que no existe la correspondiente directiva de la UE.
- No es posible cumplir las directrices ROHS, ya que no se trata de un dispositivo electrónico.
- Todas las herramientas de sujeción de cargas LOADLOK están diseñadas para facilitar su limpieza.

No obstante, la idoneidad del uso de la herramienta de aseguramiento de la carga LOADLOK en el contexto del transporte de alimentos y su integración en un concepto APPCC debenser verificada por separado por el usuario.

MANUAL DE USUARIO DEL PRODUCTO RAILES DE CARGA

3. Finalidad de uso

1. Uso previsto:

- La capacidad de sujeción de la carga, junto con la carrocería del remolque o junto con la fijación a la carrocería del remolque (adhesivo, tornillos, remaches, soldadura, etc.) debe ser determinada y marcada por separado por el constructor del vehículo/equipador del vehículo.
- Utilizable sólo en combinación con conectores/accesorios/correas aprobados por el fabricante.
- Rango de temperatura a mantener de -20 a +80 grados centígrados.
- Cuando se aplica una carga puntual, la capacidad de sujeción de la carga debe determinarse por separado.

2. Uso inadecuado:

- No deben utilizarse herramientas de sujeción de la carga o puntos de anclaje dañados y deformados, así como sus conexiones y combinación con la carrocería del remolque.
- No utilizar para fines distintos de los especificados en los puntos anteriores.

MANUAL DE USUARIO DEL PRODUCTO RAILES DE CARGA

4. Seguridad

1. Instrucciones generales de seguridad:

- Utilícelo sólo para el fin previsto.
- Deben respetarse siempre las normas locales de seguridad en el trabajo.
- Lea atentamente este manual antes de utilizar las herramientas de sujeción de la carga.
- Durante el transporte, asegure las herramientas de sujeción de la carga que no utilice, como asegurar la carga para que no se desplace.

MANUAL DE USUARIO DEL PRODUCTO RAILES DE CARGA

5. Almacenamiento y mantenimiento

1. Mantenimiento, cuidado y almacenamiento:

- Asegúrese de desechar el producto cuando no funcione o esté dañado.
- Evite el uso de limpiadores corrosivos para evitar la corrosión.
- Cuando se utilice en climas húmedos, asegúrese de ventilar regularmente el aire para evitar una corrosión prematura.
- Mantenga los componentes limpios, sin polvo, secos y sin escarcha.
- Mantenga las herramientas alejadas de sales y productos químicos.
- El mantenimiento y las revisiones sólo deben ser realizados por el fabricante o por personas autorizadas por éste.
- Cualquier modificación independiente de las herramientas de sujeción de carga LOADLOK anulará todas las reclamaciones de garantía y cualquier certificación del producto.

2. Eliminación:

- Los productos que han llegado al final de su vida útil deben eliminarse adecuadamente, siguiendo las directrices locales aplicables.

3. Embalaje:

- Abra el envase con cuidado para no dañar los productos.

4. Descartar:

- Grietas visibles en el material.
- Deformaciones o abolladuras notables, así como torceduras.
- Bordes afilados, por ejemplo, debido a roturas o deformaciones del material.
- Cambios en el grosor del material, por ejemplo, por abrasión u óxido.
- Funciones restringidas o ausentes.
- Piezas que falten o estén sueltas, como tornillos, remaches, pasadores, tuercas, correas de velcro, etc.
- Etiquetas de los productos ausentes o ilegibles.

MANUAL DE USUARIO DEL PRODUCTO RAILES DE CARGA

6. Aplicación

1. Observaciones generales sobre la instalación:

- Inspeccione la herramienta de sujeción de carga LOADLOK antes de cada uso para comprobar que no presenta daños, que no hay piezas sueltas y que todos los componentes de transmisión de fuerza funcionan correctamente.

MANUAL DE USUARIO DEL PRODUCTO RAILES DE CARGA

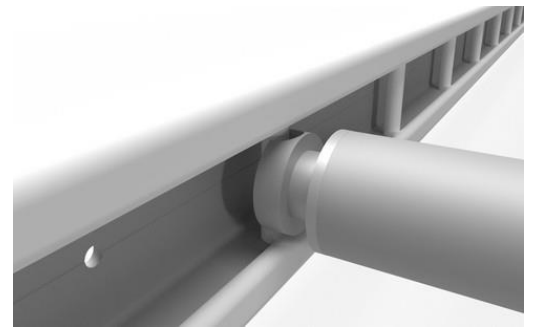
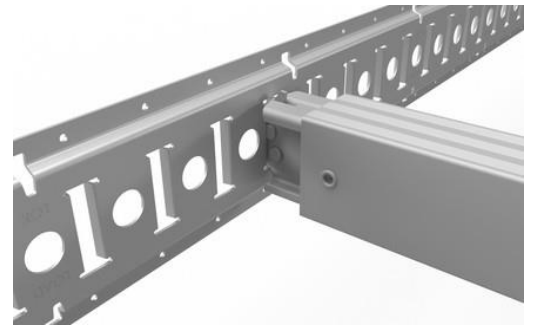
6.2 Instalación:

6.2.1

Existen varios railes LoadLok en diferentes materiales, diseños, funciones y resistencias.

Para la mayoría de los rieles existen accesorios especiales que encajan en los orificios del riel y que pueden utilizarse para conectar las correas de amarre o las redes con los rieles.

También puede conectar vigas FreightLok, Barras telescópicas FreightLok y railes para prendas FashionLok a los railes.



Los orificios están disponibles en varios diámetros y diseños.

Diferenciamos en bruto por:

Pistas Combihole

Vías redondas

Rieles de barra (rieles para muebles)

Rieles de cerradura

Vías aéreas

Y otras pistas especiales



MANUAL DE USUARIO DEL PRODUCTO RAILES DE CARGA

6.2.2

Atornillar, remachar y pegar son formas posibles de fijar los raíles LoadLok a las paredes laterales de su remolque.

También puedes combinar algunos de ellos.

El carrocerero es responsable de comprobar la resistencia de la vía LoadLok en el interior del remolque. Esto varía según la forma de montaje y el material, grosor y diseño del remolque.

¿Tiene alguna pregunta? Póngase en contacto con nosotros:
www.loadlok.com

MANUALE D'USO DEL PRODOTTO ROTAIE DI CARICO

Versione: 1.0

Creatore: Thomas Perri

Data di creazione: Aprile 2024



MANUALE D'USO DEL PRODOTTO ROTAIE DI CARICO

Indice dei contenuti:

1. Introduzione

1. Benvenuti

2. Informazioni generali

1. Sistemi di sicurezza per il carico
2. Informazioni

3. Scopo dell'utilizzo

1. Uso previsto
2. Uso inappropriato

4. Sicurezza

1. Linee guida generali per la sicurezza

5. Conservazione e manutenzione

1. Manutenzione, cura e conservazione
2. Smaltimento
3. Imballaggio
4. Scartare

6. Applicazione

1. Note generali sull'installazione
2. Installazione

MANUALE D'USO DEL PRODOTTO

ROTAIE DI CARICO

1. Introduzione

1. Benvenuti:

Benvenuti nel mondo del fissaggio affidabile del carico con i cingoli LOADLOK LoadLok. Leggete attentamente il manuale del prodotto e non esitate a contattare il vostro referente LOADLOK/ROLAND per qualsiasi domanda.

Ulteriori informazioni sono disponibili sul sito www.loadlok.com

2. Informazioni generali

1. Sistemi di sicurezza per il carico:

In generale, è importante utilizzare i sistemi di sicurezza LOADLOK solo per il fissaggio del carico in conformità alla norma EN 12195.

Prestare particolare attenzione a garantire che tutti i punti di fissaggio, come i binari di fissaggio del carico, i binari a doppio impalcato, i raccordi per il pavimento o componenti simili, nonché i loro collegamenti e l'integrazione con la carrozzeria del veicolo, siano in grado di resistere alle forze di fissaggio necessarie.

Il calcolo e l'esecuzione delle procedure di fissaggio del carico devono essere eseguiti esclusivamente da professionisti qualificati.

Non tutti i sistemi di fissaggio del carico sono liberamente combinabili tra loro. I prodotti LOADLOK sono progettati e realizzati per un utilizzo a lungo termine.

2. Informazioni:

- Lo strumento di fissaggio del carico LOADLOK è conforme alle linee guida REACH.
- Il marchio "CE" non è possibile per questo strumento, poiché non esiste una direttiva UE corrispondente.
- La conformità alle linee guida ROHS non è possibile in quanto non si tratta di un dispositivo elettronico.
- Tutti gli strumenti di fissaggio del carico LOADLOK sono progettati per una facile pulizia. Tuttavia, l'idoneità dell'uso dello strumento LOADLOK per la messa in sicurezza del carico nel contesto del trasporto di alimenti e la sua integrazione in un concetto HACCP devono essere verificati separatamente dall'utente.

MANUALE D'USO DEL PRODOTTO

ROTAIE DI CARICO

3. Scopo dell'utilizzo

1. Uso previsto:

- La capacità di carico, insieme alla carrozzeria del rimorchio o insieme al fissaggio alla carrozzeria del rimorchio (adesivo, viti, rivetti, saldatura, ecc.) deve essere determinata e contrassegnata separatamente dal costruttore del veicolo/allestitore del veicolo.
- Utilizzabile solo in combinazione con connettori/raccordi/cinghie approvati dal produttore.
- Intervallo di temperatura da mantenere da -20 a +80 gradi Celsius.
- Quando si applica un carico puntuale, la capacità di fissaggio del carico deve essere determinata separatamente.

2. Uso improprio:

- Non è consentito utilizzare strumenti di fissaggio del carico o punti di ancoraggio danneggiati e deformati, nonché i loro collegamenti e combinazioni con la carrozzeria del rimorchio.
- Non utilizzare per scopi diversi da quelli specificati nei punti precedenti.

MANUALE D'USO DEL PRODOTTO ROTAIE DI CARICO

4. Sicurezza

1. Istruzioni generali di sicurezza:

- Utilizzare solo in base alla destinazione d'uso.
- Le norme di sicurezza sul lavoro locali devono essere sempre rispettate.
- Leggere attentamente questo manuale prima di utilizzare gli strumenti di fissaggio del carico.
- Durante il trasporto, assicurate gli strumenti di fissaggio del carico inutilizzati, come ad esempio il fissaggio del carico contro lo spostamento.

MANUALE D'USO DEL PRODOTTO

ROTAIE DI CARICO

5. Conservazione e manutenzione

1. Manutenzione, cura e conservazione:

- Assicurarsi che il prodotto venga scartato quando non funziona o è danneggiato.
- Evitare l'uso di detergenti corrosivi per prevenire la corrosione.
- In caso di utilizzo in climi umidi, garantire una regolare ventilazione dell'aria per evitare una corrosione prematura.
- Mantenere i componenti puliti, privi di polvere, asciutti e al riparo dal gelo.
- Tenere gli strumenti lontani da sali e sostanze chimiche.
- La manutenzione e l'assistenza devono essere eseguite esclusivamente dal produttore o da persone da esso autorizzate.
- Qualsiasi modifica indipendente degli strumenti di fissaggio del carico LOADLOK annullerà tutti i diritti di garanzia e le certificazioni del prodotto.

2. Smaltimento:

- I prodotti che hanno raggiunto la fine della loro vita utile devono essere smaltiti correttamente, seguendo le linee guida locali.

3. Imballaggio:

- Aprire la confezione con attenzione per evitare di danneggiare i prodotti.

4. Scartare:

- Crepe visibili nel materiale.
- Deformazioni o ammaccature evidenti, nonché pieghe.
- Spigoli vivi, ad esempio a causa di rotture o deformazioni del materiale.
- Variazione dello spessore del materiale, ad esempio a causa dell'abrasione o della ruggine.
- Funzionalità limitate o mancanti.
- Parti mancanti o allentate, come viti, rivetti, perni, dadi, cinghie di velcro, ecc.
- Etichette dei prodotti assenti o illeggibili.

MANUALE D'USO DEL PRODOTTO ROTAIE DI CARICO

6. Applicazione

1. Note generali sull'installazione:

- Prima di ogni utilizzo, verificare che l'attrezzo di fissaggio del carico LOADLOK non sia danneggiato, che non vi siano parti allentate e che tutti i componenti che trasmettono la forza siano correttamente funzionanti.

MANUALE D'USO DEL PRODOTTO ROTAIE DI CARICO

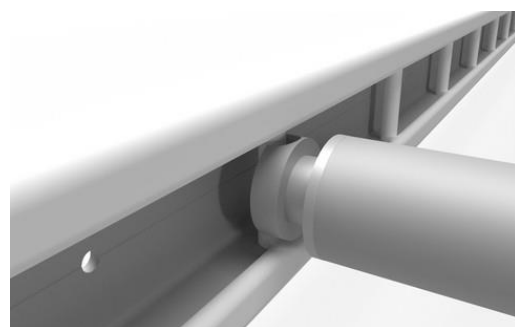
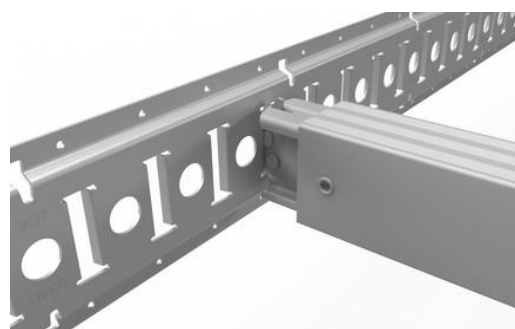
6.2 Installazione:

6.2.1

Esistono vari LoadLok Tracks in diversi materiali, design, funzioni e resistenza.

Per la maggior parte dei binari esistono raccordi speciali che si inseriscono nei fori del binario e che possono essere utilizzati per collegare le cinghie o le reti ai binari.

È inoltre possibile collegare ai binari le travi FreightLok, i pali di puntellamento FreightLok e i binari per indumenti FashionLok.



I fori sono disponibili in vari diametri e design.

Ci differenziamo al lordo per: Tracce di foro combinato

Tracce a foro tondo

Binari per bar (binari per mobili) Binari per chiavi

Tracce di compagnie aeree

E altre tracce speciali



MANUALE D'USO DEL PRODOTTO ROTAIE DI CARICO

6.2.2

Avvitare, rivettare e incollare sono possibili modi per fissare i cingoli LoadLok alle pareti laterali del rimorchio.

È anche possibile combinarne alcuni.

L'allestitore è responsabile della verifica della resistenza del binario LoadLok all'interno del rimorchio. Questa varia a seconda del modo di montaggio e del materiale, dello spessore e del design del rimorchio.

Domande? Contattateci!

www.loadlok.com

MANUEL D'UTILISATION DES RAILS D'ARRIMAGE LOADLOK

LOADLOK
CLEVER IN CARGO CONTROL



Version : 1.0

Créateur : Thomas Perri

Date de création : Avril

2024



Table des matières :

1. Introduction

1. Bienvenue

2. Informations générales

1. Chargement et sécurité
2. Informations

3. Mode d'utilisation

1. Utilisation conforme
2. Utilisation inappropriée

4. Sécurité

1. Consignes générales de sécurité

5. Stockage et entretien

1. Entretien, réparation et stockage
2. Élimination
3. Emballage
4. Rejeter

6. Application

1. Remarques générales sur l'installation
2. Installation

1. Introduction

1. Bienvenue :

Bienvenue dans le monde de l'arrimage fiable des marchandises avec les rails d'arrimage LOADLOK. Veuillez lire attentivement ce manuel et n'hésitez pas à contacter votre interlocuteur LOADLOK/ROLAND si vous avez des questions.

Pour plus d'informations, consultez le site www.loadlok.com

2. Informations générales

1. Chargement et sécurité :

En général, il est important d'utiliser les systèmes de sécurisation de charge LOADLOK pour un arrimage de chargement conforme à la norme EN 12195.

Veillez tout particulièrement à ce que tous les points de fixation, tels que les rails d'arrimage, les rails de double plancher, les anneaux au sol ou les composants similaires, ainsi que leurs connexions et leur intégration à la carrosserie du véhicule, puissent résister aux forces d'arrimage nécessaires.

Le calcul et l'exécution des procédures d'arrimage des charges doivent être effectués exclusivement par des professionnels qualifiés.

Tous les systèmes de sécurisation des charges ne sont pas librement combinables entre eux. Les produits LOADLOK sont conçus et fabriqués pour une utilisation dans la durée.

2. Information :

- Les rails d'arrimage LOADLOK sont conformes aux directives REACH.
- Les rails d'arrimage ne sont pas assujettis au marquage "CE", car il n'existe pas de directive européenne les concernant.
- La conformité avec les directives RoHS ne concerne pas les rails d'arrimage car il ne s'agit pas d'équipement électrique ou électronique.
- Tous les rails d'arrimage de charges LOADLOK sont conçus pour être facilement nettoyés.

Toutefois, la pertinence de l'utilisation de rail d'arrimage des charges LOADLOK dans le contexte du transport de denrées alimentaires et son intégration dans un concept HACCP doivent être vérifiées séparément par l'utilisateur.

3. Mode d'utilisation

1. Utilisation conforme :

- La capacité d'arrimage de la charge, avec la carrosserie de la remorque ou avec la fixation à la carrosserie de la remorque (colles, vis, rivets, soudure, etc.) doit être déterminée et marquée séparément par le constructeur du véhicule ou l'aménageur du véhicule.
- Utilisable uniquement en combinaison avec des crochets/raccords/sangles approuvés par le fabricant.
- Plage de température à maintenir entre -20 et +80 degrés Celsius.
- Lors de l'application d'une charge ponctuelle, la capacité d'arrimage de la charge doit être déterminée séparément.

2. Utilisation inappropriée :

- Les rails d'arrimage, sangles, poutres et autres accessoires endommagés, déformés ou défectueux, ainsi qu'une mauvaise fixation des rails au véhicule, ne doivent pas être utilisés.
- Ne pas utiliser à des fins autres que l'usage prévu spécifié dans les points ci-dessus.

4. Sécurité

1. Consignes générales de sécurité :

- Utiliser uniquement en fonction de l'usage prévu.
- Respectez les réglementations locales en matière de sécurité du travail.
- Il est recommandé de porter des gants et des chaussures de sécurité.
- Lisez attentivement ce manuel avant d'utiliser les équipements d'arrimage de charge.
- Pendant le transport, sécurisez les équipements d'arrimage de charge inutilisés, comme la cargaison contre tous déplacements.
- Il est important de vérifier la bonne fixation des rails d'arrimage sur les parois du véhicule.

5. Stockage et entretien

1. Maintenance, entretien et stockage :

- Veillez à ce que le produit soit remplacé et mis au rebut s'il est endommagé.
- Évitez d'utiliser des nettoyeurs corrosifs pour prévenir l'oxydation.
- En cas d'utilisation dans des ambiances humides, assurez une ventilation régulière afin d'éviter une corrosion prématurée.
- Maintenir les rails propres, à l'abri de la poussière, au sec et à l'abri du gel.
- Tenir les rails à l'écart des sels et autres produits chimiques.
- La maintenance et l'entretien ne doivent être effectués que par le fabricant ou des personnes autorisées par celui-ci.
- Toute modification par un tiers d'un rail d'arrimage LOADLOK annulera toutes les réclamations au titre de la garantie et toutes les certifications du produit.

2. Élimination :

- Les rails hors d'usage doivent être éliminés de manière appropriée, conformément aux directives locales en vigueur.

3. Emballage :

- Ouvrez l'emballage avec précaution pour éviter d'endommager les produits.

4. Défauts :

- Fissures visibles dans le matériau.
- Déformations ou bosses notables, ainsi que des plis.
- Arêtes vives, dues par exemple à des ruptures ou à des déformations de matériaux.
- Réduction de l'épaisseur du rail, par exemple en raison de l'abrasion ou de la rouille.
- Fonctionnalité restreinte ou manquante.
- Fixation manquantes ou desserrées, telles que vis, rivets, colles, soudure, etc.
- **Étiquettes de produits absentes ou illisibles.**

6. Application

1. Remarques générales sur l'installation :

- Avant chaque utilisation, vérifiez que le rail d'arrimage LOADLOK n'est pas endommagé, qu'il n'est pas décollé, dessoudé ou que les pièces de fixation ne sont pas desserrées ou absentes.

MANUEL D'UTILISATION DES RAILS D'ARRIMAGE LOADLOK

LOADLOK
CLEVER IN CARGO CONTROL

Roland
International

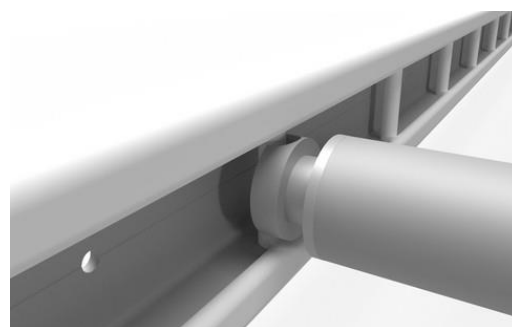
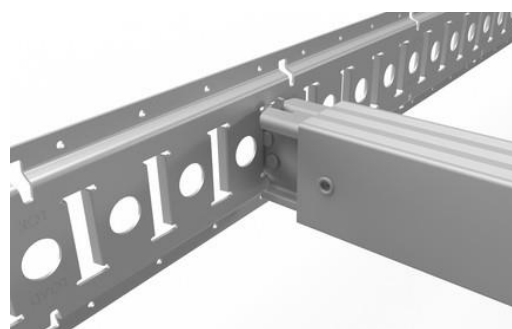
6.2 Installation :

6.2.1

Il existe une gamme étendue de rail d'arrimage LoadLok dans différents matériaux, conceptions, fonctions et résistances.

Pour la plupart des rails, il existe des crochets, pions ou embouts spéciaux qui s'insèrent dans les trous du rail et qui peuvent être utilisés pour relier les sangles d'arrimage ou les filets aux rails d'arrimage.

Vous pouvez également connecter les poutres d'arrêt FreightLok, les barres étais de blocage FreightLok et les barres porte-vêtements FashionLok aux rails.



Les trous sont disponibles en différents diamètres et modèles.

Nous différencions nos rails par :

Rail universel (Combi)

Rail à trou rond

Rail échelle pour transport de meubles

Rail en trou de serrure

Rail Aéro (Airline)

Et d'autres rails spéciaux



MANUEL D'UTILISATION DES RAILS D'ARRIMAGE LOADLOK

LOADLOK
CLEVER IN CARGO CONTROL



6.2.2

Le vissage, le rivetage et le collage sont des méthodes possibles pour fixer les rails LoadLok aux parois latérales de votre remorque.

Vous pouvez également combiner certains d'entre eux. Le carrossier est chargé de tester la résistance du rail LoadLok à l'intérieur de la remorque. Celle-ci varie en fonction du mode de fixation et du matériau, de l'épaisseur et de la conception de la remorque.

Vous avez des questions ?

N'hésitez pas à nous contacter !

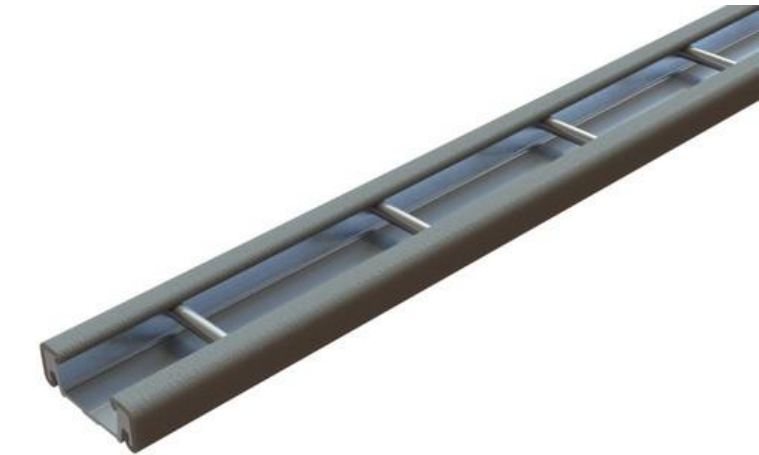
www.loadlok.com

ANVÄNDARHANDBOK FÖR PRODUKTEN LOADLOK SKENOR

Version: 1.0

Skapare: Thomas Perri

Skapande datum: April 2024



ANVÄNDARHANDBOK FÖR PRODUKTEN LOADLOK SKENOR

Innehållsförteckning:

1. Inledning

1. Välkommen

2. Allmän information

1. Säkerhetssystem för lastning
2. Information om

3. Syfte med användningen

1. Avsedd användning
2. Olämplig användning

4. Säkerhet

1. Allmänna riktlinjer för säkerhet

5. Förvaring och underhåll

1. Underhåll, skötsel och förvaring
2. Avfallshantering
3. Förpackning
4. Kassera

6. Tillämpning

1. Allmänna installationsanmärkningar
2. Installation

ANVÄNDARHANDBOK FÖR PRODUKTEN LOADLOK SKENOR

1. Inledning

1. Välkommen till oss:

Välkommen till en värld av tillförlitlig lastsäkring med LOADLOK LoadLok Tracks. Läs igenom denna produkthandbok noggrant och tveka inte att kontakta din LOADLOK/ROLAND-kontaktperson om du har några frågor.

Ytterligare information finns på www.loadlok.com

2. Allmän information

1. Säkerhetssystem för lastning:

I allmänhet är det viktigt att endast använda LOADLOK lastsäkringssystem för lastsäkring i enlighet med EN 12195.

Var särskilt uppmärksam på att alla fästpunkter, t.ex. lastsäkringsskenor, dubbeldäckningsskenor, golvbeslag eller liknande komponenter, tillsammans med deras anslutningar till och integrering med fordonets kaross, kan motstå de nödvändiga säkringskrafterna.

Beräkning och utförande av lastsäkringsåtgärder får endast utföras av utbildad personal.

Alla lastsäkringssystem kan inte kombineras fritt med varandra.

LOADLOK-produkterna är konstruerade och tillverkade för långvarig användning.

2. Information:

- Lastsäkringsverktyget LOADLOK överensstämmer med REACH-riktlinjerna.
- En "CE"-märkning är inte möjlig för detta verktyg, eftersom det inte finns något motsvarande EU-direktiv.
- Det är inte möjligt att följa ROHS-riktlinjerna eftersom det inte är en elektronisk enhet.
- Alla LOADLOK lastsäkringsverktyg är utformade för enkel rengöring.
Lämpligheten av att använda lastsäkringsverktyget LOADLOK i samband med livsmedelstransporter och dess integrering i ett HACCP-koncept måste dock verifieras separat av användaren.

ANVÄNDARHANDBOK FÖR PRODUKTEN LOADLOK SKENOR

3. Syfte med användningen

1. Avsedd användning:

- Lastsäkringskapaciteten, tillsammans med släpvagnskarossen eller tillsammans med fästet på släpvagnskarossen (lim, skruvar, nitar, svetsning etc.) måste fastställas separat och markeras av fordonstillverkaren/fordonsutrustaren.
- Används endast i kombination med av tillverkaren godkända kopplingar/beslag/band.
- Temperaturområdet ska hållas mellan -20 och +80 grader Celsius.
- Vid punktbelastning måstelastsäkringsförmågan fastställas separat.

2. Felaktig användning:

- Skadade och deformerade lastsäkringsverktyg eller förankringspunkter, liksom deras anslutningar till och kombination med släpvagnskarossen, får inte användas.
- Använd inte för andra ändamål än de som anges i punkterna ovan.

ANVÄNDARHANDBOK FÖR PRODUKTEN LOADLOK SKENOR

4. Säkerhet

1. Allmänna säkerhetsanvisningar:

- Använd endast i enlighet med avsett ändamål.
- Lokala säkerhetsföreskrifter måste alltid följas.
- Läs denna bruksanvisning noggrant innan du använder lastsäkringsverktygen.
- Säkra oanvända lastsäkringsverktyg under transport, t.ex. för att säkra lasten mot förskjutning.

ANVÄNDARHANDBOK FÖR PRODUKTEN LOADLOK SKENOR

5. Förvaring och underhåll

1. Underhåll, skötsel och förvaring:

- Se till att produkten kasseras om den inte fungerar eller är skadad.
- Undvik att använda frätande rengöringsmedel för att förhindra korrosion.
- Vid användning i fuktiga klimat, se till att luften ventileras regelbundet för att förhindra för tidig korrosion.
- Håll komponenterna rena, dammfria, torra och frostfria.
- Håll verktygen borta från salter och kemikalier.
- Underhåll och service får endast utföras av tillverkaren eller av personer som auktoriserats av tillverkaren.
- Alla oberoende modifieringar av LOADLOK lastsäkringsverktyg kommer att ogiltigförklara alla garantianspråk och alla produktcertifieringar.

2. Avfallshantering:

- Produkter som har nått slutet av sin livslängd måste kasseras på rätt sätt, i enlighet med lokalt gällande riktlinjer.

3. Förpackning:

- Öppna förpackningen försiktigt för att undvika att skada produkterna.

4. Kasta bort vid:

- Synliga sprickor i materialet.
- Märkbare deformationer eller bucklor samt knäckningar.
- Vassa kanter, t.ex. på grund av materialavbrott eller deformationer.
- Förändringar i materialtjocklek, t.ex. på grund av nötning eller rost.
- Begränsad eller saknad funktionalitet.
- Saknade eller lösa delar, t.ex. skruvar, nitar, stift, muttrar, kardborreband etc.
- Avsaknad av eller oläsliga produktetiketter.

ANVÄNDARHANDBOK FÖR PRODUKTEN LOADLOK SKENOR

6. Tillämpning

1. Allmänna installationsanmärkningar:

- Inspektera lastsäkringsverktyget LOADLOK före varje användningstillfälle med avseende på skador, lösa delar och korrekt funktion hos alla kraftöverförande komponenter.

ANVÄNDARHANDBOK FÖR PRODUKTEN LOADLOK SKENOR

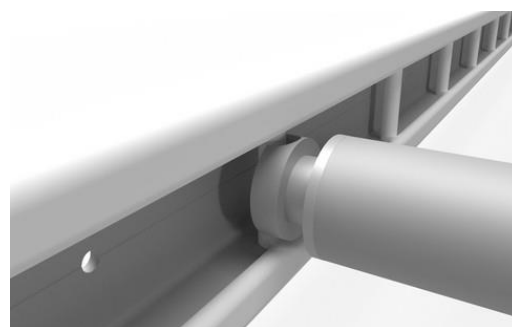
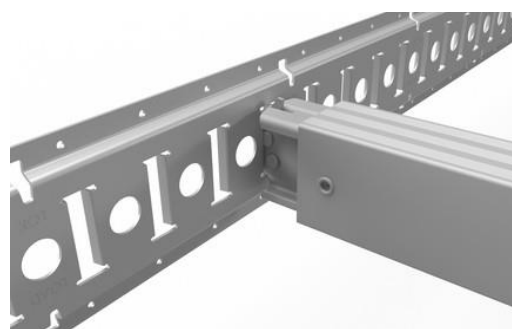
6.2 Installation:

6.2.1

Det finns olika LoadLok skenor i olika material, utföranden, funktioner och styrkor.

För de flesta skenor finns det speciella beslag som passar in i skenans hål och som kan användas för att ansluta surrningsband eller nät till skenorna.

Du kan också ansluta FreightLok-balkar, FreightLok-stöttor och FashionLok-klädstång till skenorna.



Hålen finns i olika diametrar och utföranden.

Vi skiljer oss genom att:

Kombihålsspår

Rundhålsspår

möbelskenor

Nyckelhålsskenor

Flygbolagsspår

Och andra specialspår



ANVÄNDARHANDBOK FÖR PRODUKTEN LOADLOK SKENOR

6.2.2

Skruvning, nitning och limning är möjliga sätt att fästa LoadLok-skenor på släpvagnens sidoväggar.

Du kan också kombinera några av dem.

Påbyggaren ansvarar för att testa styrkan på LoadLok-banan inuti släpvagnen. Detta varierar beroende på monteringsätt och släpets material, tjocklek och utformning.

Har du några frågor? Vänligen
kontakta oss! www.loadlok.com